

フィンランドでは7歳未満の全ての児童に保育サービスを受ける権利が法的に保障されている。1990年代初めのソ連崩壊による経済不況の影響もあり、現在の保育サービスは就学前児童を対象としたものになっている。しかしそれでもなお、フィンランドの保育サービスは北欧諸国中最も多様であり、表25に示されているように、①公立保育所、②家庭保育所と集団家庭保育所、③私立保育所、④就学前教室、⑤開放型保育所と遊戯集団活動、および⑥学童保育所と放課後活動、の6つに大別することができる。

まず最も重要かつ需要の高い公立保育所であるが、ここで行われる保育には保育時間によってフルタイム保育とパートタイム保育の2種類があり、フルタイム保育は通常7:00～18:00におこなわれ、一方パートタイム保育は状況に応じて保育時間帯が決められる。児童数に対する保育スタッフの数は児童の年齢によって異なり、3歳未満の児童であればフルタイムであってもパートタイムであっても児童4人当りスタッフ1名であり、3～6歳の児童であれば、フルタイム保育の場合は児童7人に対しスタッフ1名、パートタイム保育なら児童13名に対しスタッフ1名という構成になる。なおクラス規模は、この児童・スタッフ比を満たしている限り、そして十分な広さの施設がある限り特に決められていない(OECD 2001)。

一方、家庭保育所は市町村の認可と管轄の下に運営されており、保育ママは保育のトレーニングを受けた者で市町村の準職員として登録されている。家庭保育所は公立保育所同様にフルタイム保育とパートタイム保育の両方を行い、保育集団規模の上限と児童・保育ママの比は、フルタイムかパートタイムかによって異なる。保育ママ1名に対し自子を含めフルタイム保育児童4人、パートタイム保育の場合は、もしくは保育ママ1名に対し自子を含むパートタイム児童5人までである。フィンランドでは保育ママが1人で自分の家庭で保育を行う通常の家家庭保育所に加えて、複数の保育ママが集団で行う集団家庭保育所(group family daycare center)もある。集団家庭保育所は市町村政府によって保育施設を提供されていることが多く、特には公立保育所に隣接している場合もある。集団家庭保育所もフルタイム保育とパートタイム保育を行い、保育ママ2人に対しフルタイム保育児童8人とパートタイム保育児童2人まで、もしくは保育ママが3人であればフルタイム保育児童12人までとなっている(OECD 2001)。

また、フィンランドの公的保育において子どものケアに加えて教育的配慮にも重点が置かれていることも、特徴の1つである。同国では全ての6歳児を対象に就学前教室(preschool class)を実施することにより、就学前児童に幼児教育を与え、心身のバランスのとれた発達を促し、保育所から小学校入学への移行をよりスムーズにすることを目指している。この意味で就学前教室は'educare'とも呼ばれている。全国共通のカリキュラムの下で年間700時間の就学前教室授業・保育が行われており、1999年時点で6歳児の80%以上がこれに参加している。就学前教室のほとんどは保育所の施設で行われているが、この教室のために別個の施設を建設しようという動きもヘルシンキなどの大都市では見られる(OECD 2001)。

私立保育所は市町村によって直接運営されていない保育所であり、1999年時点で就学前児童の約3%が在籍している。他の北欧諸国同様、フィンランドの私立保育所は全て市町村の

認可を必要とし、市町村政府との緊密な連絡の下に運営されている。保育料は親の収入によって異なるが、その上限が法律で決められており（月額1,100マルカ）、それは公立にも私立にも同様に適用されるため、保育所経営によって多大な利益を得ることは難しい。そのため、私立保育所の経営者のほとんどがNGOである（OECD 2001b）。さらにフィンランドでは、就学前児童とその親および保育ママやベビーシッターを対象に開放型保育所（open daycare center）や遊戯集団活動（playgroup activities）も行われている。これらの目的は児童とその親および家庭で保育に携わっている人々に社会ネットワークを作る機会を与えることである。これらの保育サービスは無料で、週1.2回数時間行われている。サービスの実施主体の多くは市町村であるが、一部は教会（Lutheran Church）によって運営されているものもある。

フィンランドではまた、10歳未満の学童を対象にした保育サービスについても市町村にその供給を奨励している。しかし1990年代初頭より続く深刻な経済不況のため、また1995年に全就学前児童への保育サービス供給義務が市町村に法的に課せられたこともあり、近年公的学童保育サービス（after-school care）は減少傾向にある。それを埋め合わせているのが教会やNGO（中でも中心的役割を果たしているのがMannerheim Leagueとよばれるキリスト教ボランティア団体）による放課後活動（after-school activities for school-aged children）である。

[参考文献]

国立社会保障研究所1991年『スウェーデンの社会保障』東京大学出版会。

丸尾直美・塩野谷祐一(編) 1999年『先進諸国の社会保障 5 スウェーデン』東京大学出版会。

日本労働研究機構 1998年『諸外国における男性の育児参加に関する研究』JIL資料シリーズ No. 81。

津谷典子 1996年「スウェーデンにおける出生率変化と家族政策」(阿藤誠編『先進諸国の人口問題』東京大学出版会)。

津谷典子 1997年「スウェーデンの家族政策」(阿藤誠・兼清弘之編『人口変動と家族』大明堂)。

Alvestad, Marit and Ingrid Pramling Samuelsson. 1999. "A Comparison of the National Preschool Curricula in Norway and Sweden." *Early Childhood Research & Practice* 1, 2: 1-26.

Bertelsmann Stiftung. 2002. "Countryinfo: Family Policy (Finland)." Pp. 2-3 in *International Reform Monitor, Social Policy, Labour Market Policy, and Industrial Relations, Today's Survey* (April). (http://www.reformmonitor.org/httpd-cache/doc_stq_fp-106.html).

Chesnais, Jean-Claude. 1996. "Fertility, Family, and Social Policy in Contemporary Europe," *Population and Development Review* 22, 4: 729-39.

Christoffersen, Nogens Nygaard, 1990, "Maternity and Paternity Leave: The Role of Socioeconomic Status," *National Institute of Social Research Report* No. 90. Copenhagen: National Institute of Social Research.

Council of Europe. 1999a. *Recent Demographic Developments in Europe 1999*. Strasbourg: Council of Europe Publishing.

———. 1999b. *Social Cohesion and Quality of Life: National Report of Norway*. National Reports for the Stockholm Conference of European Ministers Responsible for Family Affairs ('Towards a Child-friendly Society'). Strasbourg: Council of Europe (<http://www.social.coe.int/en/cohesion/fampol/stockholm/norway.thm>).

———. 1999c. *Social Cohesion and Quality of Life: National Report of Finland*. National Reports for the Stockholm Conference of European Ministers Responsible for Family Affairs ('Towards a Child-friendly Society'). Strasbourg: Council of Europe
(<http://www.social.coe.int/en/cohesion/fampol/stockholm/finland.thm>).

Dahl, Hans Fredrik. 1984. "Those Equal Folk." *Daedalus* 11, 1: 93-108.

Eckdahl, Bertil. 1984. "Child Custody Rules in the Context of Swedish Family Law." *Current Sweden* No. 321. Stockholm: Swedish Institute.

Ellingsæter, Anne Lise and Marit Rønsen. 1996. "The Dual Strategy: Motherhood and the Work Contract in Scandinavia." *European Journal of Population* 12: 239-60.

Esping-Andersen, Gøsta and Walter Korpi. 1987. "From Poor Relief to Institutional Welfare State: The Development of Scandinavian Social Policy." Pp. 39-74 in Robert Erikson (ed.), *The Scandinavian Model: Welfare States and Welfare Research*. Armonk: Sharpe.

European Parliament. 1996. *Social Policy in Finland: An Overview*. Directorate-General for Research Working Document, Social Affairs Series W9. Brussels: European Parliament
(http://www.europa.eu.int/workingpapers/soci/w9/default_en.html).

European Union. 2001. "Norway: Family Benefit." *Mutual Information System on Social Protection in the EU Member States and the EEA (MISSOC)*
(http://europa.eu.int/comm/employment_social/missoc2001/no_part9_en.htm).

Forssén, Katja. "Child Poverty in the Nordic Countries." *University of Turku, Department of Social Policy Series B: 22/2000*. Turku: University of Turku.

Gauthier, Ann H. 1994. *The State and the Family: A Comparative Analysis of Family Policies in Industrialized Countries*. Oxford: Clarendon Press.

Heckman, J. J. and J. R. Walker. 1990. "The Third Birth in Sweden." *Journal of Population Economics* 3: 235-75.

Hoem, Britta. 1988. "Early Phase of Family Formation in Contemporary Sweden." *Stockholm*

Research Reports in Demography No. 47. Stockholm: University of Stockholm, Section of Demography.

———. 2000. "Entry into Motherhood in Sweden: The Influence of Economic Factors on the Rise and Fall in Fertility, 1986-1997," *Demographic Research* Volume 2, Article 4. Rostock, Germany: Max Planck Institute for Demographic Research.

Hoem, Britta and Jan M. Hoem. 1996. "Sweden' Family Policies and Roller-coster Fertility," *Jinko Mondai Kenkyu* 52, 3-4: 1-22.

Hoem, Jan M. 1990. "Social Policy and Recent Fertility Change in Sweden," *Population and Development Review* 16, 2: 735-47.

Holmquist, Kathryn. 1999. "Finishing School: Childcare and Parental Leave Structures in Finland." *Family News*. Salt Lake City, Utah: Families Worldwide (<http://www.fww.org/famnews/0331c.htm>).

Ilmakunnas, S. 1997. "Public Policy and Childcare Choice." In I. Persson and C. Jonung (eds.), *Economics of Family and Family Policy*. London: Routledge.

Inter-Ministerial Committee on Children. 1996. *Danish Children in Numbers*, Copenhagen: The Inter-Ministerial Committee on Children.

International Labour Office (ILO). 1990. *Yearbook of Labour Statistics* 1990. Geneva: International Labour Office.

———. 2000. *Yearbook of Labour Statistics* 2000. Geneva: International Labour Office.

Jacobsson, Ranveig and Karin Alfredsson. 1993. *Equal Worth: The Status of Men and Women in Sweden*. Stockholm: Swedish Institute.

Kalisch, David W., Tetsuya Aman and Libbie A. Buchele. 1998. "Social and Health Policies in OECD Countries: A Survey of Current Programmes and Recent Developments," *Labour Market and Social Policy Occasional Papers* No. 33, OECD.

Kosonen, Pekka. 1993. "The Finnish Model and the Welfare State Crisis." Pp. 45-66 in Pekka

Kosonen (ed.), *The Nordic Welfare State as a Myth and as Reality*. Renvall Institute Publications 5. Helsinki: Helsinki University.

Kosunen, Elise. 2000. "Family Planning Services." Pp. 70-84 in Lottes, Ilsa and Osmo Kontula (eds.), *New Views on Sexual Health: The Case of Finland*. Helsinki: Population Research Institute, Family Federation of Finland.

Knudsen, Lisbeth B., 1999, "Recent Fertility Trends in Denmark - A Discussion of the Impact of Family Policy in a Period with Increasing Fertility," *Research Report 11*, Danish Center for Demographic Research, Odense University.

Knudsen, Lisbeth B. and Hanne Wielandt. 1996. *On the Road to the Wished-for Child*. Copenhagen: Frydenlund.

———. 2000. "Legally Induced Abortion - Experiences from Denmark." *Research Report 18*, Danish Center for Demographic Research, Odense University.

Kravdal, Øystein. 2000. "The Impact of Individual and Aggregate Unemployment on Fertility in Norway," *Demorandum No. 42*. Oslo: Department of Economics, University of Oslo.

Linnér, Birgitta. 1967. *Sex and Society in Sweden*. New York: Pantheon Books.

Messari-Polsa, Tsuija and Lars Söderström. 1993. "Family Policy and Fertility in Sweden." Unpublished manuscript. Stockholm: Statistiska centralbyrån.

Ministry of Children and Family Affairs. 2000. *The Rights of Parents of Small Children in Norway*. Oslo: Ministry of Children and Family Affairs.

Ministry of Social Affairs, 1997, *Social Policy in Denmark 1997*, Copenhagen, Ministry of Social Affairs.

Moen, Phyllis. 1989. *Working Parents: Transformations in Gender Roles and Public Policies in Sweden*. Madison: University of Wisconsin Press.

National Social Insurance Board. 1998. *Social Insurance Facts 1998*. Stockholm: National Social Insurance Board.

Nikander, Timo. 1998. *Fertility and Family Surveys in Countries of the ECE Region, Standard Country Report: Finland*. New York and Geneva: United Nations.

Nordic Social-Statistical Committee. 1998. *Social Protection in the Nordic Countries 1996: Scope, Expenditure and Financing*. Copenhagen: Nordic Social-Statistical Committee.

———. 2001. *Social Protection in the Nordic Countries 1999: Scope, Expenditure and Financing*. Copenhagen: Nordic Social-Statistical Committee.

Organization for Economic Co-operation and Development (OECD). 2001a. *OECD Employment Outlook: June 2001 Edition*. Paris: OECD.

———. 2001b. *OECD Country Note: Early Childhood Education and Care Policy in Finland*. (February). Paris: OECD (<http://www.oecd.org/copyr.htm/>).

Rostgaard, Tine and Torben Fridberg. 1998. *Caring for Children and Older People: A Comparison of European Policies and Practices*. Copenhagen: Danish National Institute of Social Research.

Rostgaard, Tine, Mogens N. Christoffersen and Hanne Weise. 1999. *Parental Leave: Policy and Research. Review of the Danish Parental Leave Schemes*. Copenhagen: Danish National Institute of Social Research.

———. 2000. "Parental Leave in Denmark." Pp. 25-44 in P. Moss and F. Devan (eds.), *Parental Leave: Progress or Pitfall?* NIDI/CBGS Publications Vol. 35. The Hague/Brussels: NIDI/CBGS.

Rønsen, Marit. 1998. "Fertility and Public Policies - Evidence from Norway and Finland." *Statistics Norway Research Department Documents* 98/12, June.

———. 2001. "Fertility and Family Policy in Norway - Is There a Connection?" Paper presented at the IUSSP Seminar on 'International Perspectives on Low Fertility: Trends, Theories, and Policies', Tokyo, March 21-23.

Rønsen, Marit and Marianne Sundström. 1996. "Maternal Employment in Scandinavia: A Comparison of the After-birth Employment Activity of Norwegian and Swedish Women." *Journal of*

Population Economics 9: 267-85.

Singelmann, Joachim, Yoshinori Kamo, Alan Acock, and Michael Crimes. 1996. "Dual-Earner Families and the Division of Household Labor: A Comparative Analysis of Six Industrial Countries," *Acta Demographica* 1884-1996: 159-178.

Social Insurance Institution. 1994. *Statistical Yearbook of the Social Insurance Institution, Finland, TI: 30*. Helsinki: Social Insurance Institution.

Stafford, Frank P. and Marianne Sundström. 1994. "Time Out for Childcare and Career Wages of Men and Women." *Stockholm Research Reports in Demography* No. 85. Stockholm: University of Stockholm, Section of Demography.

Statistiska centralbyrån (Statistics Sweden). 1989. *Barns levadsvillkor, Levnadsforhalanden 62*. Stockholm: Statistiska centralbyrån.

———. 2002. *Statistisk Årsbok för Sverige 2002 (Statistical Yearbook of Sweden 2002)*. Stockholm: Statistiska centralbyrån.

Statistics Denmark, 1998, *Statistical Yearbook of Denmark 1998*. Copenhagen: Statistics Denmark.

Statistics Finland. 2002. *Facts and Figures about Women and Men*. Helsinki: Statistics Finland (http://www.stat.ft/tk/he/tasaarvo_vaesto_en.html).

Statistics Norway. 1995. *Historical Statistics 1994*. Oslo: Statistics Norway.

———. 2002. Total fertility rates by county, 1968-2001. Oslo: Statistics Norway (http://www/ssb/no/fodte_en/tab-2002-05-30-80-en.html).

Sundström, Marianne and Frank Stafford. 1992. "Female Labor Force Participation, Fertility and Public Policy in Sweden," *European Journal of Population*, Vol.8, No.3.

Swedish Institute. 1993. "Equality between Men and Women in Sweden." *Fact Sheets on Sweden* (June).

———. 1996. "Child Care." *Fact Sheets on Sweden* (August).

———. 1997. "Family Planning in Sweden" *Fact Sheets on Sweden* (June).

———. 2001. "Childcare in Sweden" *Fact Sheets on Sweden* (December).

United Nations. 1991. *The World's Women 1970-1999: Trends and Statistics*. New York: United Nations.

———. 1995. *The World's Women 1995: Trends and Statistics*. New York: United Nations.

Walker, J. R. 1995. "The Effect of Public Policies on Recent Swedish Fertility Behavior." *Journal of Population Economics* 8: 223-51.

Westoff, Charles F. and Norman B. Ryder. 1977. *The Contraceptive Revolution*. Princeton: Princeton University Press.

Wielandt, Hanne and Lisbeth B. Knudsen. 1997. "Birth Control: Some Experiences from Denmark." *Contraception* 55: 301-06.

付録1：2001年度の現地訪問調査

2001年5月6日～12日の7日間スウェーデンを訪問し、同年8月11日～19日の9日間フィンランドを訪問し、現地の研究者からのヒアリング、中央統計局やその他政府機関および研究機関の訪問と資料収集を行った。この訪問の主要目的は、両国の出生力、その近接要因、労働力、および家族政策等についての資料・データを収集し、また両国の人口学研究者および家族政策担当者に会いヒアリングを行うためである。この訪問旅行の詳しい日程と具体的内容は以下のとおりである。

●スウェーデン訪問

日付	行程	用務
5月6日(日)	成田発ストックホルム着	
7日(月)AM		スウェーデン中央統計局・人口統計部次長Ake Nilsson氏と面会、同国の出生率の動向および労働力・雇用状況についてヒアリング。
PM		同中央統計局図書館にて文献・資料の調査・収集。
8日(火)AM		スウェーデン中央統計局図書館にて文献・資料調査。
PM		同統計局EC統計担当Hans Lundstrom氏と面会。出生力、労働力、および家族政策に関してスウェーデンと他の北欧諸国との違いおよび類似性についてヒアリング。
9日(水)PM		ストックホルム大学人口研究グループ助教授Eva Bernhardt氏と面会。同国の家族政策についてヒアリング。
10日(木)		ストックホルム大学ジェンダー研究センターを訪問。ジェンダー関係に関する文献・資料を収集。
11日(金)	ストックホルム発	
12日(土)	成田着	

●フィンランド訪問

日付	行程	用務
8月11日(土)	成田発ヘルシンキ着	
13日(月)AM PM		フィンランド中央統計局・人口統計部主任 Riita Harala 氏に面会。同国人口統計システムについてヒアリング。 同局・人口統計部 Senior Officer Timo Nikander氏に面会。同国の出生率と家族形成、同棲と結婚、避妊・中絶についてヒアリング。
14日(火)AM PM		フィンランド中央統計局・社会統計/労働統計部 Senior Advisor Päivi Keinänen 氏と面会。同国の労働力、賃金・所得、および教育についてヒアリング。 同中央統計局図書館にて文献・資料の調査・収集。
15日(水)		フィンランド中央統計局図書館にて文献・資料の収集。
16日(木)		フィンランド社会保健省 Senior Officer Kari Ilmonen氏に面会。同国の家族政策についてヒアリング。
17日(金)		フィンランド社会保健省広報室および資料室にて資料の調査・収集。
18日(土) 19日(日)	ヘルシンキ発 成田着	

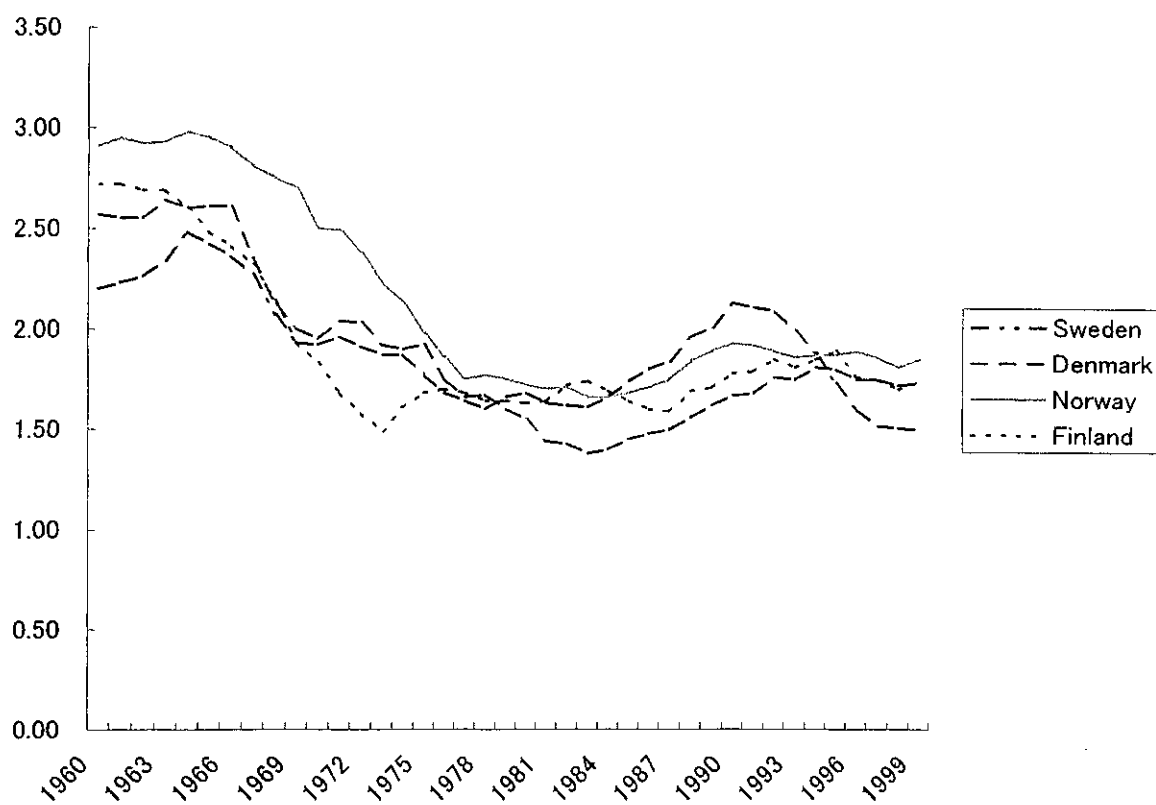


図1. 合計特殊出生率 (TFR)の推移：北歐4カ国、1960～2001年

表1. 女性の年齢別出生率および合計特殊出生率(TFR)の推移：北欧4カ国、
1960～2000年

年次	15-19	20-24	25-29	30-34	35-39	40-44	45-49	TFR
スウェーデン								
1960	38	129	137	84	40	12	1	2.20
1965	46	143	153	90	40	10	1	2.42
1970	33	119	128	69	28	6	0	1.92
1975	29	115	123	64	21	4	0	1.78
1980	16	96	124	71	25	4	0	1.68
1985	10	82	132	87	31	5	0	1.74
1990	14	97	156	111	42	7	0	2.13
1995	8	66	125	98	41	7	0	1.73
2000	5	42	101	101	49	10	1	1.55
デンマーク								
1960	46	172	157	88	39	11	1	2.57
1965	47	176	163	87	39	9	1	2.61
1970	32	130	131	66	25	5	0	1.95
1975	27	137	137	62	18	3	0	1.92
1980	17	102	118	55	16	2	0	1.55
1985	9	77	118	64	18	3	0	1.45
1990	9	71	135	87	27	4	0	1.67
1995	8	62	139	109	39	5	0	1.80
1998	8	54	128	108	41	6	0	1.72
ノルウェー								
1960	40	171	173	114	62	20	2	2.91
1965	40	182	177	112	58	18	1	2.95
1970	46	166	149	88	41	11	1	2.50
1975	40	135	129	64	24	5	0	1.98
1980	25	108	122	63	22	4	0	1.72
1985	18	94	126	71	23	4	0	1.68
1990	17	93	145	95	32	5	0	1.93
1995	13	78	134	103	40	6	0	1.87
1998	12	69	128	105	43	7	0	1.81
フィンランド								
1960	31	162	159	103	62	25	2	2.72
1965	34	150	146	93	52	20	2	2.48
1970	32	119	109	65	31	9	1	1.83
1975	27	106	114	60	25	6	0	1.68
1980	19	92	115	68	27	6	0	1.63
1985	12	97	143	79	30	7	0	1.64
1990	12	72	133	94	37	8	0	1.78
1995	10	66	130	105	42	8	0	1.81
1998	9	60	116	101	44	9	1	1.70

資料：United Nations, Demographic Yearbook; Statistics Sweden (2002) Statistical Yearbook of Sweden 2002; Council of Europe (1999) Recent Demographic Developments in Europe.

注：TFRを除き、女子1,000人当たりの率。

表 2. 第一子出生および全出生における女性の平均年齢：
北欧4カ国、1960～1997/98年

年次	第一子 (1)	全出生 (2)	差 (3) = (1) - (2)
スウェーデン			
1960	25.5 ^a	27.5	--
1965	25.2 ^a	27.2	--
1970	25.9 ^a	27.0	--
1975	24.4	26.7	3.2
1980	25.3	27.6	2.3
1985	26.1	28.4	2.3
1990	26.3	28.6	2.3
1995	27.2	29.2	2.0
1997	27.7	29.5	1.8
デンマーク			
1960	23.1	26.9	3.8
1965	22.7	26.8	4.1
1970	23.8	26.7	4.0
1975	23.9	26.4	2.5
1980	24.6	26.8	2.2
1985	25.7	27.7	2.0
1990	26.4	28.5	2.1
1995	27.4	29.2	1.8
1998	--	29.4	--
ノルウェー			
1960	--	27.9	--
1965	--	27.7	--
1970	23.6	27.0	3.4
1975	24.2	26.4	2.2
1980	25.2	26.9	1.7
1985	26.1	27.5	1.4
1990	25.5	28.1	2.6
1995	26.5	28.8	2.3
1998	27.2	29.3	2.1
フィンランド			
1960	24.7	28.3	3.6
1965	24.6	28.0	3.4
1970	24.4	27.1	2.7
1975	24.9	27.0	2.1
1980	25.6	27.7	2.1
1985	25.9	28.4	2.5
1990	26.5	28.9	2.4
1995	27.6	29.3	1.7
1998	27.8	29.5	1.7

資料：Statistics Sweden (1998) Befolkningsstatistik 1997, Del.4;
Council of Europe (1999) Recent Demographic Developments in Europe.

注：a--現在の結婚における第一子出生時の平均年齢。

表3. 北欧4カ国における女性のコウホート完結出生力：1930年以降の出生コウホート

国名	女性の出生コウホート							
	1930	1935	1940	1945	1950	1955	1960	1965
スウェーデン	2.12	2.14	2.05	1.98	2.00	2.03	2.03	1.98 ^a
デンマーク	2.36	2.38	2.24	2.06	1.91	1.84	1.90	1.89
ノルウェー	2.48	2.57	2.45	2.21	2.09	2.04	2.07	
フィンランド	2.46	2.29	2.04	1.88	1.85	1.90	1.95	1.93 ^b

資料：Council of Europe (1999) Recent Demographic Developments in Europe; Central Statistical Office of Finland, unpublished data.

注：a--1963年出生コウホートの値。 b--1962年出生コウホートの値。

表4. 女性の年齢別初婚率、合計初婚率(TFMR)、平均初婚年齢(MAOM)、および合計離婚率(TDR)の推移：北欧4カ国、1960～1995/97/98年

年次	<20	20-24	25-29	30-34	35-39	40-44	45-49	TFMR	MAOM	TDR
スウェーデン										
1960	32	102	37	11	5	2	1	0.95	23.9	--
1965	36	107	34	9	3	1	1	0.95	23.5	--
1970	17	72	26	6	2	1	1	0.62	23.9	0.23
1975	11	65	36	9	3	1	1	0.63	24.8	0.50
1980	6	43	38	12	3	1	1	0.53	26.0	0.42
1985	4	34	42	18	5	2	1	0.53	27.2	0.45
1990	4	34	45	19	6	2	1	0.55	27.5	0.43
1995	3	20	35	19	7	3	1	0.44	28.7	0.50
1997	3	16	34	19	8	3	1	0.42	29.2	0.48
デンマーク										
1960	49	113	28	7	3	1	1	1.01	22.8	0.19
1965	49	114	25	6	2	1	1	0.99	22.5	0.18
1970	34	99	21	5	2	1	1	0.82	22.8	0.25
1975	20	81	25	5	2	1	1	0.67	23.5	0.37
1980	9	57	30	7	2	1	1	0.53	24.6	0.40
1985	5	46	44	15	4	1	0	0.57	26.2	0.46
1990	3	35	50	21	7	2	1	0.60	27.6	0.44
1995	3	26	55	28	12	5	1	0.65	29.0	0.41
1997	3	23	54	29	12	5	2	0.64	29.4	0.40
ノルウェー										
1960	47	104	35	12	5	3	2	1.04	23.7	--
1965	39	95	27	7	3	2	1	0.87	23.2	--
1970	47	107	26	7	2	1	1	0.96	22.8	0.13
1975	38	88	24	6	2	1	1	0.80	22.9	0.21
1980	21	73	26	6	2	1	0	0.65	23.5	0.25
1985	10	57	33	9	2	1	1	0.57	24.9	0.33
1990	5	47	43	14	4	1	0	0.58	26.2	0.43
1995	4	33	46	18	6	2	1	0.54	27.4	0.46
フィンランド										
1960	40	96	34	11	5	3	2	0.96	23.8	--
1965	43	94	32	10	4	2	1	0.93	23.4	--
1970	44	98	31	9	4	2	1	0.94	23.3	0.17
1975	29	74	26	7	3	1	1	0.70	23.4	0.26
1980	18	68	34	8	3	1	1	0.67	24.3	0.28
1985	11	54	36	10	3	1	1	0.58	25.1	0.28
1990	8	46	43	13	4	1	1	0.58	26.0	0.42
1995	5	38	45	17	6	2	1	0.57	27.0	0.48
1998	5	34	45	19	7	3	1	0.57	27.6	0.48

資料：United Nations, Demographic Yearbook; Statistics Sweden (2000) Statistical Yearbook of Sweden 2000; Danmarks Statistik (1998) Statistisk Årbog 1998; Council of Europe (1999) Recent Demographic Developments in Europe.

注：TFMRとTDRを除き、女子1,000人当たりの率。

表5. 北欧4カ国における女性の年齢からみた同居カップル中結婚していない者の割合(%)

	女性の年齢						
	<20	20-24	25-29	30-34	35-39	40-44	45-49
スウェーデン							
1975	88	57	23	10	6	4	4
1980	91	69	37	18	10	7	6
1985	93	78	48	28	17	12	9
1990	91	75	46	25	17	13	10
デンマーク							
1976-77	--	49	19	10	--	--	--
1980-81	--	64	32	13	--	--	--
1984-85	--	72	40	19	--	--	--
1986-88	--	77	44	21	--	--	--
1998	87	81	54	31	22	15	11
ノルウェー							
1977	--	21	6	2	2	1	--
1988	--	63	31	14	7	8	--
1994	--	78	50	27	15	14	11
1998	--	83	55	34	22	16	10
フィンランド							
1999	92	78	49	31	23	18	14

資料：Statistiska centralbyrån (1992) Folk-och bostadstrakningen 1990, Del.2; Knudsen, Lisbeth B. (1993) Fertility Trends in Denmark in the 1980s; Danmarks Statistik (1999) Befolkningens bevaegelser 1997; Statistisk sentralbyrå (1999) Statistical Yearbook of Norway 1999; Tilastokeskus (2000) Perheet 1999.

表 6. 北欧 4 カ国における婚外子割合 (%) の推移：
1960～1997/98年

年次	スウェーデン	デンマーク	ノルウェー	フィンランド
1960	11.3	7.8	3.7	4.0
1965	14.6	10.2	4.9	4.8
1970	18.4	11.0	6.9	5.8
1975	32.4	21.7	10.3	10.1
1980	39.7	33.2	14.5	13.1
1985	46.4	43.0	25.8	16.4
1986	48.4	43.9	27.9	18.0
1987	49.9	44.5	30.9	19.2
1988	50.9	44.7	33.7	20.6
1989	51.8	46.1	36.4	23.0
1990	47.0	46.4	38.5	25.2
1991	48.2	46.5	40.9	27.4
1992	49.5	46.4	42.9	28.9
1993	50.4	46.8	44.4	30.3
1994	51.6	46.9	45.9	31.3
1995	53.0	46.5	47.6	33.1
1996	53.9	46.3	48.3	35.4
1997	54.1	45.1	48.7	36.5
1998		44.8	49.0	37.2

資料：United Nations, Demographic Yearbook; Statistiska centralbyrån, Befolkningsstatistik 1991, Del.4, various years; Danmarks Statistik (1999) Befolkningens bevaegelser 1997; Statistics Norway, Statistical Yearbook of Norway, various years; Central Statistical Office of Finland, Structure of Population and Vital Statistics, various years; Council of Europe (1999) Recent Demographic Developments in Europe.

表7. 北欧4カ国における出産可能年齢の有配偶女性の避妊実行率(%)および避妊実行者の避妊方法別内訳(%)

年次	年齢	実行率	不妊手術 女性 男性		ピル	IUD	コンドーム	ペッサリ	性交中絶法	その他
スウェーデン										
1981	20-44 ^a	78.0	--3.0--		23.0	20.0	--25.0--		----7.0----	
デンマーク										
1970	<45	67.0 ^b	----		25.0	3.0	20.0	6.0	5.0	8.0
1975	18-44	63.0 ^b	----		22.0	9.0	25.0	4.0	1.0	2.0
1988	15-44 ^a	78.0	5.0	5.0	26.0	11.0	22.0	3.0	2.0	4.0
ノルウェー										
1977	18-44 ^c	71.0	4.0	2.0	13.0	28.0	16.0	2.0	4.0	2.0
1988/89	20-44 ^d	73.8 ^e	10.4	4.1	17.8	24.1	12.5	0.4	1.8	2.8
フィンランド										
1971	<45 ^e	77.0	0.0	0.0	20.0	3.0	31.0	0.0	16.0	7.0
1977	<45 ^e	80.0	4.0	1.0	11.0	29.0	32.0	1.0	2.0	1.0
1989 ^e	25-44	76.6	11.9	1.2	13.4	26.0	20.4	0.3	0.4	3.0
1994	18-44	75.0	5.3	5.3	24.8	21.8	16.5	--	--	1.5 ^f

資料：United Nations (2000) Levels and Trends of Contraceptive Use As Assessed in 1998; United Nations Economic Commission for Europe (1998) Fertility and Family Surveys in Countries of the ECE Region: Standard Country Report Finland; Kosunen, E. (2000) "Family planning services," Pp. 70-84 in I. Lottes and O. Kontula (eds.), New Views on Sexual Health: The Case of Finland, Helsinki: Population Research Institute, Family Federation of Finland.

注：a--Sexually activeな全女性。 b--不妊手術を含まない。 c--初婚女性のみ。 d--結婚もしくは同棲している女性。 e--年齢別実行率および避妊方法別内訳は全て年齢別率・内訳の平均値。 f--ペッサリーおよび性交中絶法を含む。

表8. 合法的人工妊娠中絶数、15～49歳の女性1000人あたりの中絶率, および
出生100あたりの中絶数の比: 北欧4カ国、circa 1960～1998

	中絶数	中絶率	出生100当りの比
スウェーデン			
1959-63	3,100	2.1 ^a	2.9
1964-68	7,800	5.2 ^a	7.1
1969	13,700	8.8 ^a	12.8
1970	16,100	10.2 ^a	14.3
1973	26,000	16.3 ^a	23.7
1975	32,526	20.2 ^a	31.4
1980	34,887	20.6 ^a	35.9
1985	30,838	17.7 ^a	31.3
1990	37,489	21.3 ^a	30.2
1995	31,441	18.3 ^a	30.4
1998	31,008	15.9 ^a	34.8
デンマーク			
1960	3,918	3.6	5.1
1965	5,188	4.6	6.0
1970	9,375	8.1	13.2
1973	16,536	14.2	23.0
1975	27,884	23.7	38.7
1980	23,334	19.0	40.7
1985	19,919	15.6	37.1
1990	20,589	15.7	32.4
1995	17,720	13.7	25.4
1998	16,592	13.0	25.1
ノルウェー			
1968	5,300	7.3 ^a	7.8
1970	7,900	10.9 ^a	12.2
1975	15,100	19.7 ^a	27.7
1980	13,500	16.3 ^a	26.6
1985	14,600	16.3 ^a	28.3
1990	15,551	14.8	25.5
1995	13,762	12.8	22.8
1998	14,028	13.2	24.1
フィンランド			
1961-65	5,400	5.6 ^a	7.1
1967	5,600	5.4 ^a	7.3
1970	14,800	13.8 ^a	24.1
1971	20,600	18.9 ^a	33.7
1973	23,400	22.4 ^a	38.8
1975	21,500	20.4 ^a	31.6
1980	15,000	13.9 ^a	24.0
1985	13,800	12.4 ^a	22.5
1987	13,000	11.7 ^a	21.9
1998	10,744	10.6 ^a	18.8

資料: Swedish Institute (1997) Family Planning in Sweden, Fact Sheets on Sweden;
Danmark Statistik (1999) Befolkningens bevaegelser 1997; Henshaw, S. and E. Morrow
(1990) Induced Abortion: A World Review 1990 Supplement, New York: Alan Guttmacher
Institute; Statistics Finland (2000) Väestönmuutokset 1999.

注: a--15～44歳の女性1000人当りの率。