

高校生(16歳)から「献血」できることを知っていますか

(回答数) (%)

一般(街頭) n=803	知っている	444	55.3
	知らない	359	44.7
献血者 n=946	知っている	718	75.9
	知らない	223	23.6
	未回答	5	0.5
父母・教諭 n=861	知っている	623	72.4
	知らない	234	27.2
	未回答	4	0.4
高校生 n=1161	知っている	612	52.7
	知らない	546	47.0
	未回答	3	0.3

今までに「献血」をしたことがありますか

(回答数) (%)

一般(街頭) n=803	ある	463	57.7
	ない	336	41.8
	未回答	4	0.5
献血者 n=946	ある	861	91.0
	ない	71	7.5
	未回答	14	1.5
父母・教諭 n=861	ある	594	69.0
	ない	261	30.3
	未回答	6	0.7
高校生 n=1161	ある	222	19.1
	ない	935	80.6
	未回答	4	0.3

図 4

<献血経験のある方へ>

1)これまでの献血回数は何回ですか

(%)

	回答数	1回	2回	3~5回	6~9回	10回以上	未回答
一般(街頭)	463名	21.6	17.5	31.3	14.0	15.6	0
献血者	861名	4.2	4.6	14.2	10.8	65.7	0.5
高校生	222名	78.8	11.7	6.7	0	1.4	1.4

2)初めて「献血」したのはいつですか

(%)

	回答数	16~18歳	19~22歳	23~29歳	30~39歳	40~49歳	50歳以上	未回答
一般(街頭)	463名	30.0	40.8	17.5	6.3	5.0	0.4	0
献血者	861名	43.3	34.3	14.1	5.5	2.2	0.3	0.3

(%)

	回答数	16歳	17歳	18歳	19歳以上	未回答
高校生	222名	44.1	17.6	36.9	0	1.4

3)初めて「献血」したのはどこですか

(名:%)

	回答数	一般(街頭) 463名	献血者 861名	高校生 222名
高校献血(学内)		71 (15.3)	144 (16.7)	166 (74.8)
大学・短大・専門学校		55 (11.9)	66 (7.7)	
職場		85 (18.4)	119 (13.8)	
街頭(スーパー・イベント会場等)		93 (20.1)	146 (17.0)	10 (4.5)
地域(公民館等)		40 (8.6)	46 (5.3)	4 (1.8)
血液センター・献血ルーム		119 (25.7)	339 (39.4)	34 (15.3)
その他				5 (2.2)
未回答		0	1 (0.1)	3 (1.4)

4)「献血」をしたのはどのようなきっかけからですか

(名:%)

	一般(街頭) 463名 複数選択	献血者 861名 複数選択	高校生 222名 単一選択
自発的に	211	401	63 (28.4)
血液検査結果を健康管理に利用するため	22	68	8 (3.6)
家族や友人・知人にすすめられて	65	152	28 (12.6)
献血の呼びかけに応じて	124	257	37 (16.6)
学校の先生・学校ですすすめられて			69 (31.1)
その他	24	70	12 (5.4)
未回答	43	2	5 (2.3)

図 5

<献血経験のない方へ>

今までに一度も「献血」をしていないのはどのような理由からですか  
(複数選択)

	一般(街頭) 336名	献血者 71名	高校生 935名
怖そうだから・痛そうだから	62	8	268
関心がないから	49	3	237
面倒だから	33	3	186
どこへ行けば「献血」できるかわからないから	24	11	180
近くに献血会場がないから	40	11	159
健康に自信がないから	57	5	129
献血基準を満たしていないから(年齢・体重など)			121
「献血」をすると体調不良になりそうだから	32	5	108
献血会場が入りにくい雰囲気だから	27	0	94
申し込みをしたができなかった	19	7	65
献血の受付時間帯があわないから	26	5	48
自分がしなくても他の人がしてくれるから	11	0	39
「献血」をすると病気がうつりそうだから	11	1	40
「献血」を知らなかったから	7	2	36
問診票に病歴・性歴などプライバシーに関する記入欄があるから	7	0	21
その他	39	6	74
未回答	0	0	29

高校生(生徒・お子様)が献血することについてどう思いますか  
(複数選択)

	父母・教諭 261名
採血の基準を満たしていればやってもよい	570
本人の判断にまかせる	481
ボランティアなのでやるといい	342
高校以外で保護者の許可があればやってもよい	159
勉強などに差し支えない時期ならやってもよい	131
高校(学内)でならやってもよい	118
もう少し大人になってからやるほうがよい	67
体調が心配なのでやらないほうがよい	21
わからない	17
やるべきではない	13
問診票に病歴・性歴などプライバシーに関する質問があるのでやらないほうがよい	11
その他	13
未回答	9

高校生が学内で集団献血(高校に移動採血車が来て採血する)することについてどう思いますか  
(%)

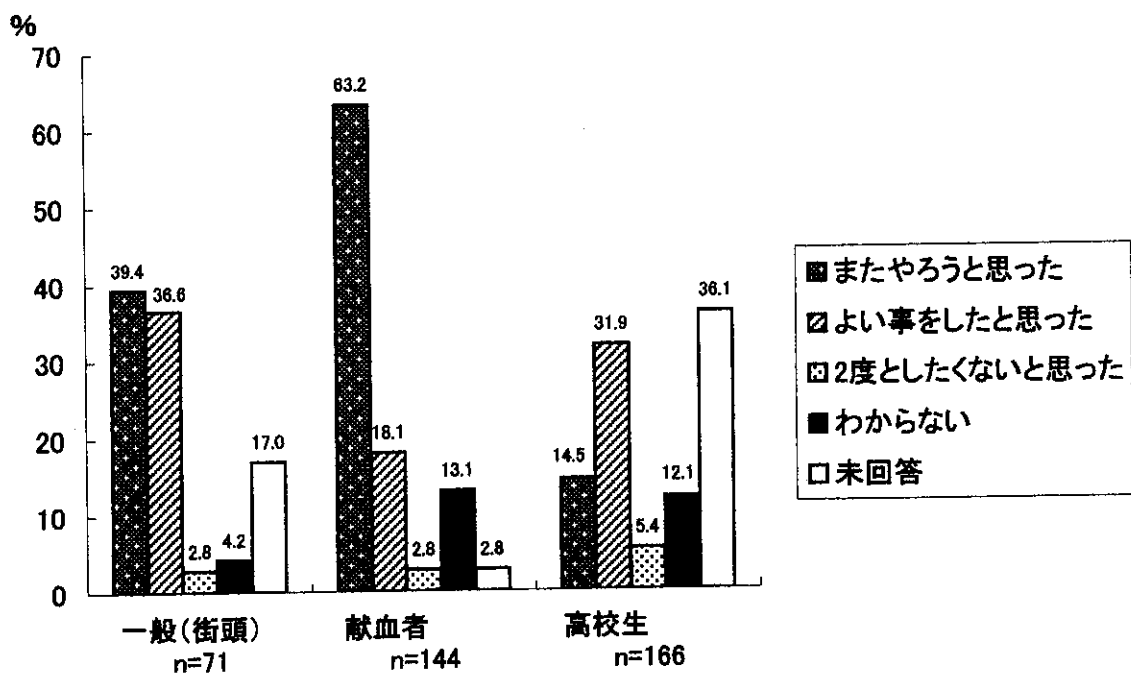
	一般 (街頭)n=803	献血者 n=946	父母・教諭 n=861	高校生 n=1161
賛成	63.9	70.0	65.9	52.7
反対	8.8	5.1	13.4	15.8
わからない	27.3	20.4	20.2	28.8
未回答	0	4.5	0.5	2.7

学外での献血(街頭の献血バスや献血ルームなどでの献血)することについてどう思いますか  
(%)

	父母・教諭 n=861	高校生 n=1161
賛成	73.8	65.0
反対	6.9	4.4
わからない	18.9	27.9
未回答	0.4	2.7

図 6

＜初めての献血場所が高校献血(学内)と答えた方に＞  
高校献血(学内)をした時の印象はどうでしたか



＜初めての献血場所が高校献血(学内)と答えた方に＞  
高校献血(学内)はその後「献血」をする動機として役立ちましたか

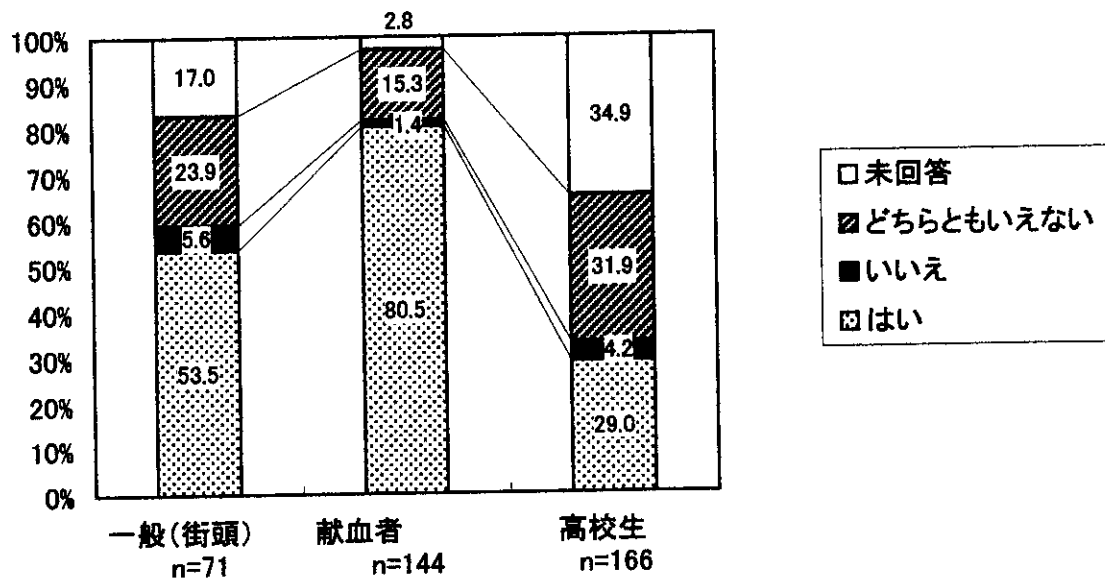


図 7

現在16～17歳の200mL献血が行われていますが  
 高校生の200mL献血についてどう思いますか

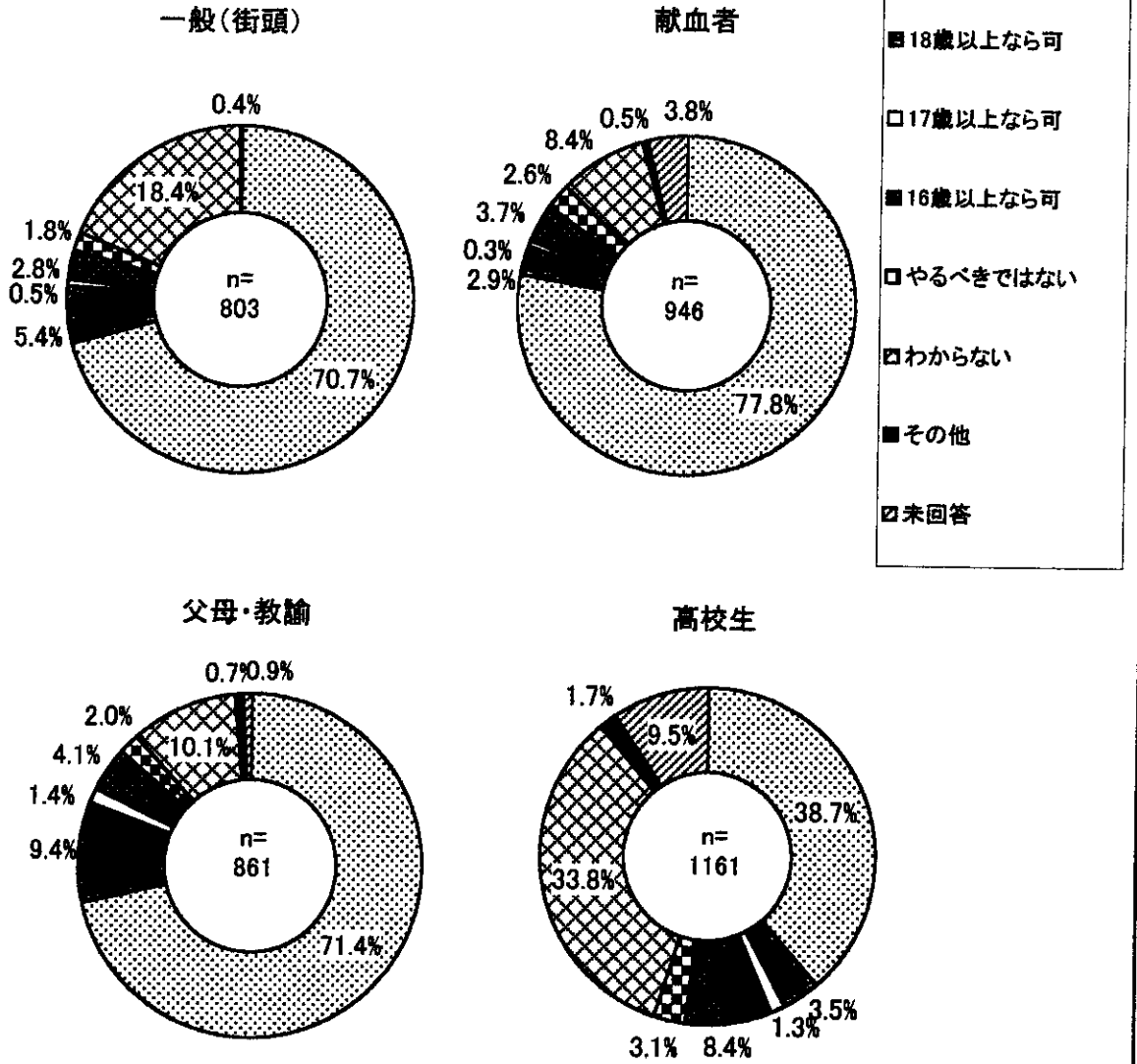
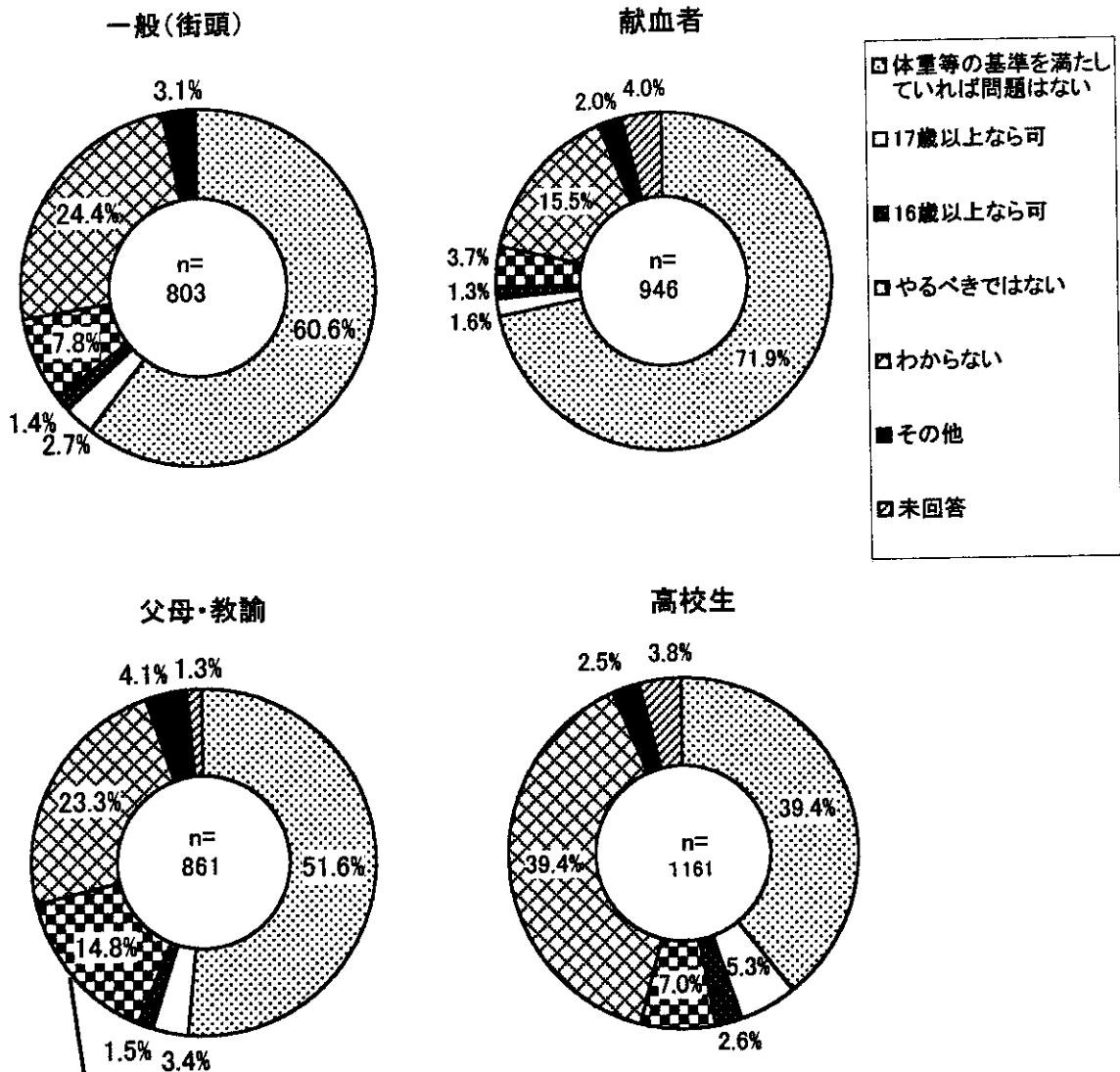


図 8

現在16~17歳の400mL献血導入の是非が検討されていますが  
 高校生の400mL献血についてどう思いますか



- (理由)
- ・心身ともに未発達、16~17はまだ成長過程(24名)
  - ・400mLは多すぎる(20名)
  - ・400mL献血後の体調が気にかかる(8名)
  - ・高校生自身が体調管理が万全であるか不明(6名)
  - ・危険、心配だと思う(6名)
  - ・200mLで十分(4名)
  - ・貧血がおこりそう(4名)
  - ・大人になってからでいい(3名)
  - ・18歳以上なら可(2名)
  - ・運動、睡眠、栄養がすべて不足している子供がいる(2名)
  - ・その他の意見(11名)

図 9

現在16～17歳の成分献血の導入の是非が検討されていますが  
 高校生の成分献血についてどう思いますか

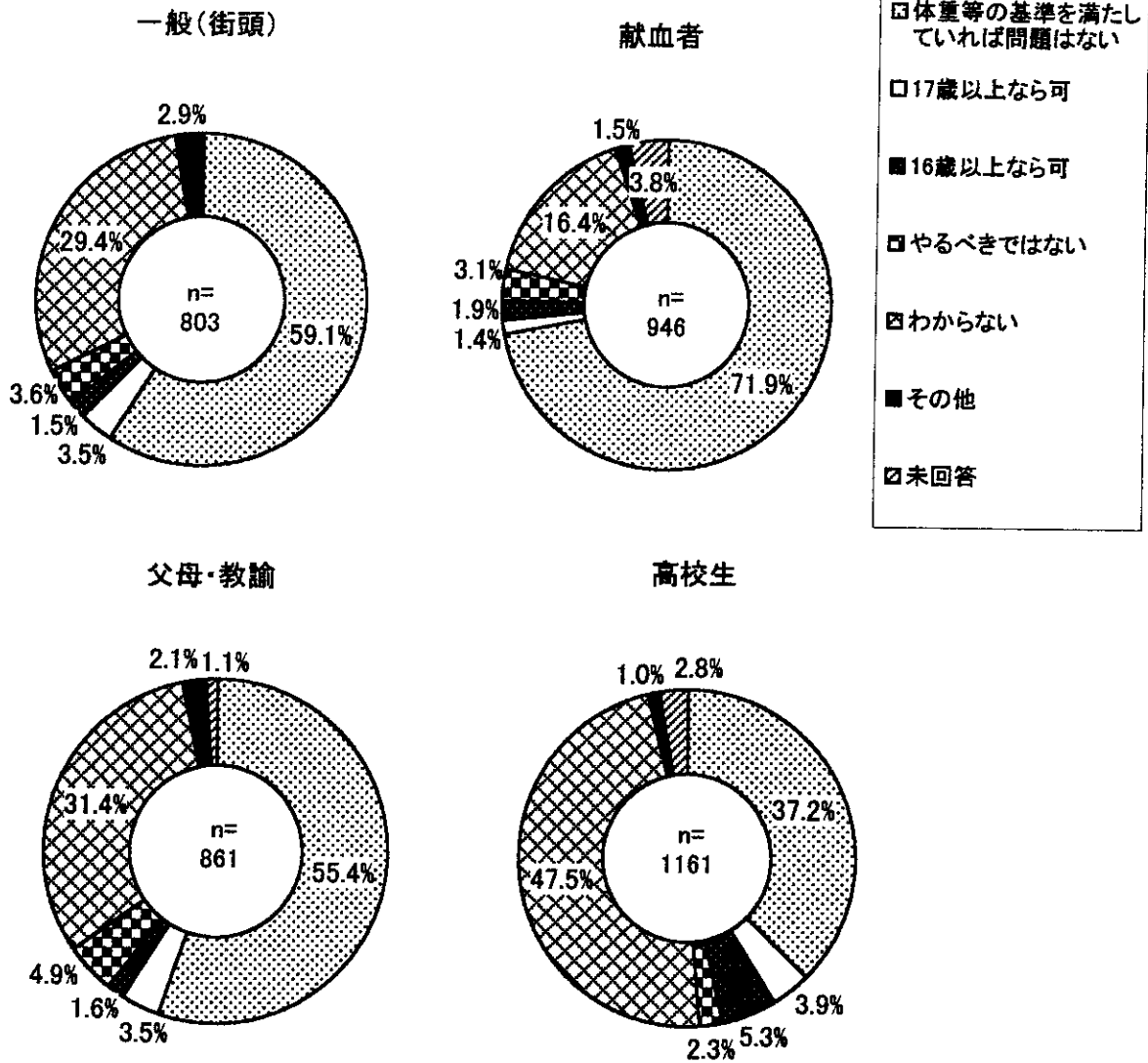
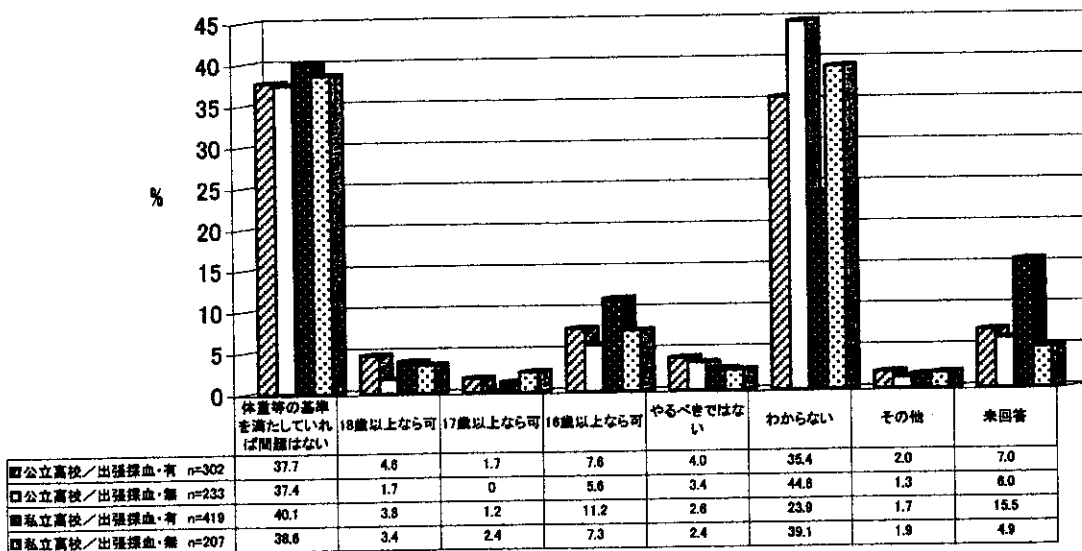


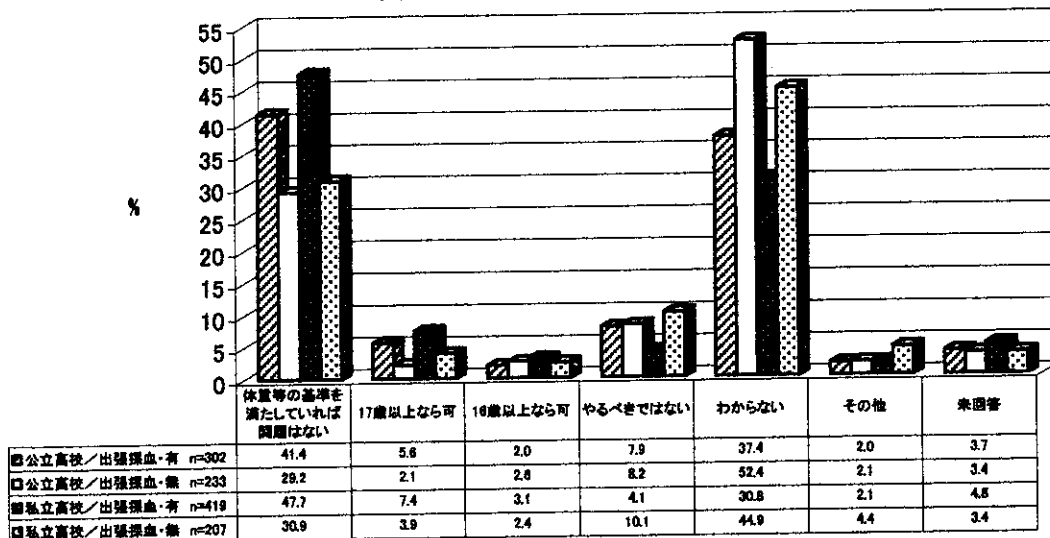
図 10

高校生の回答 (n=1161)

高校生の200mL献血についてどう思いますか



高校生の400mL献血についてどう思いますか



高校生の成分献血についてどう思いますか

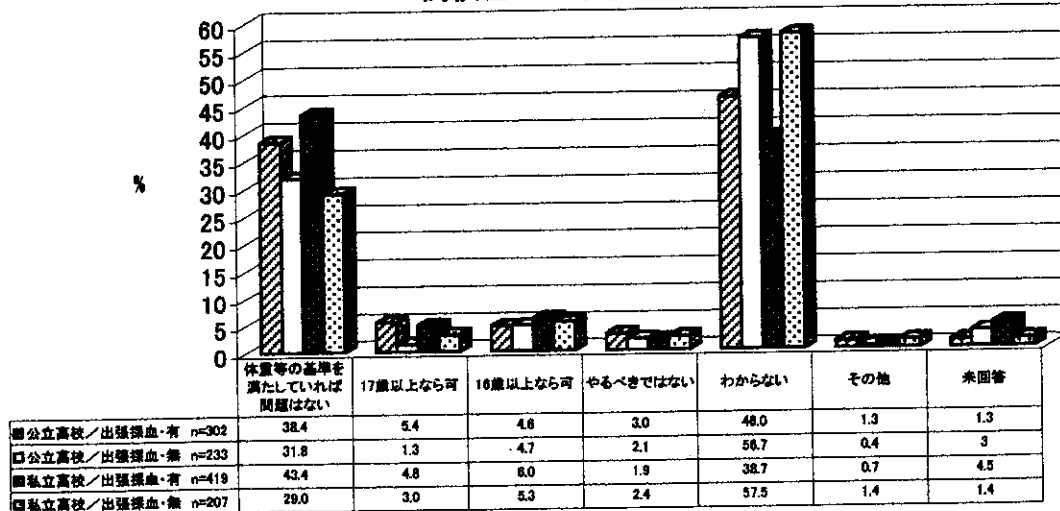
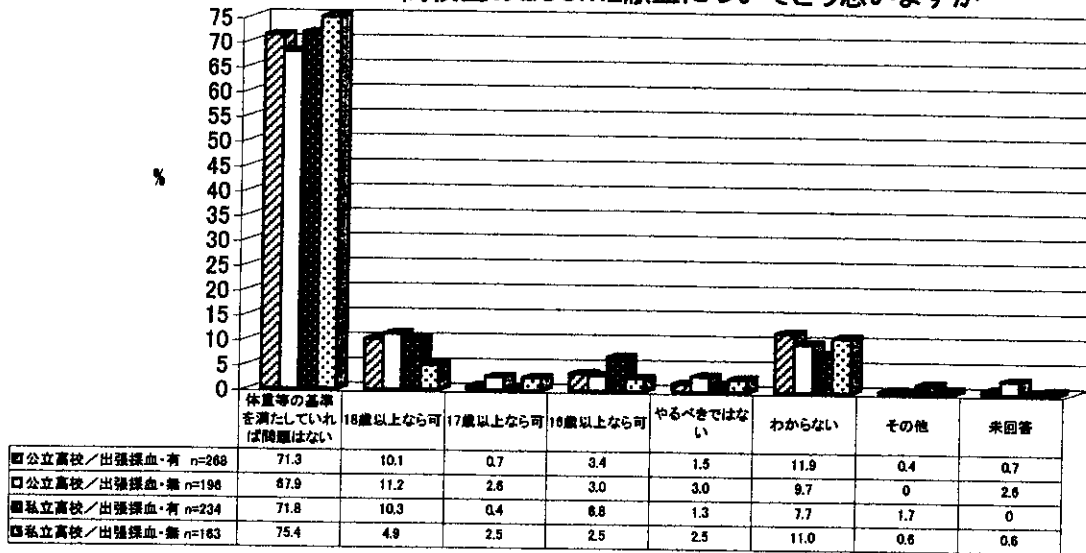


図 11

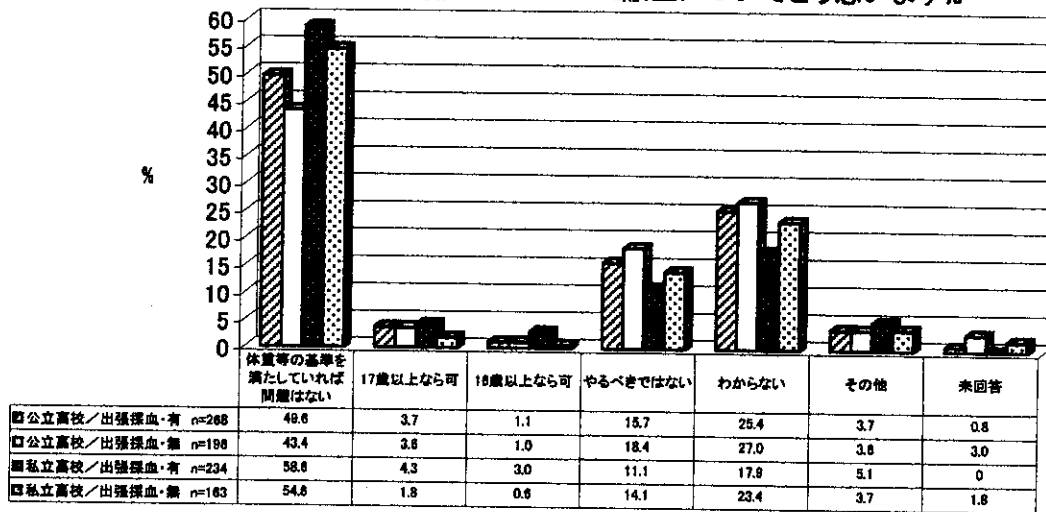


父母・教諭の回答 (n=861)

高校生の200mL献血についてどう思いますか



高校生の400mL献血についてどう思いますか



高校生の成分献血についてどう思いますか

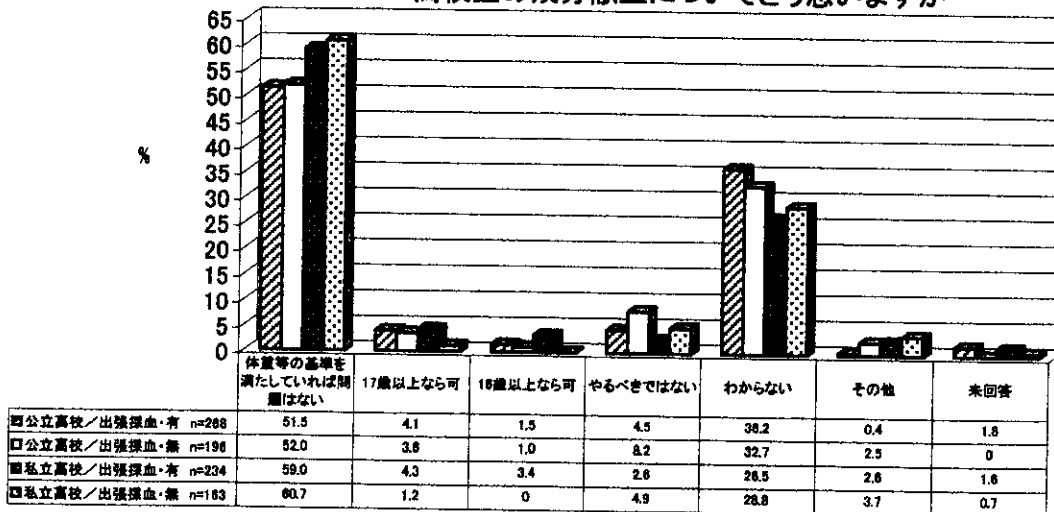
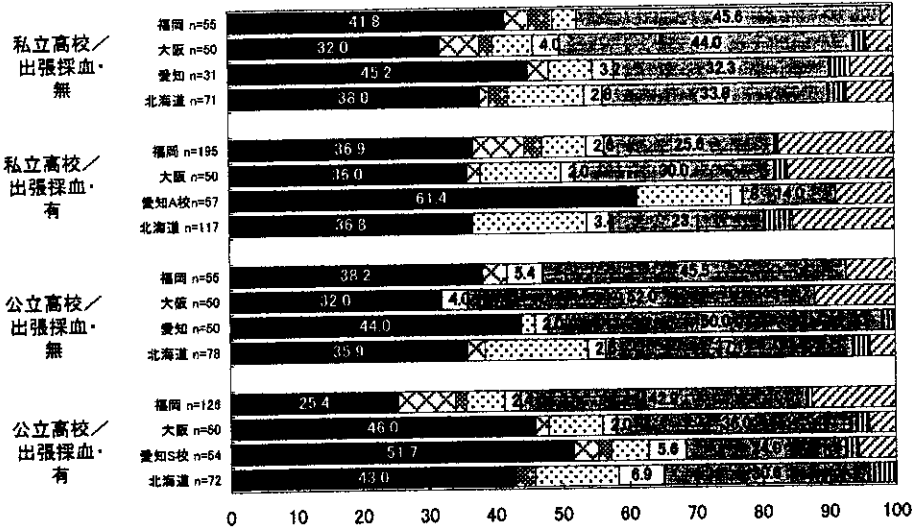


図 12

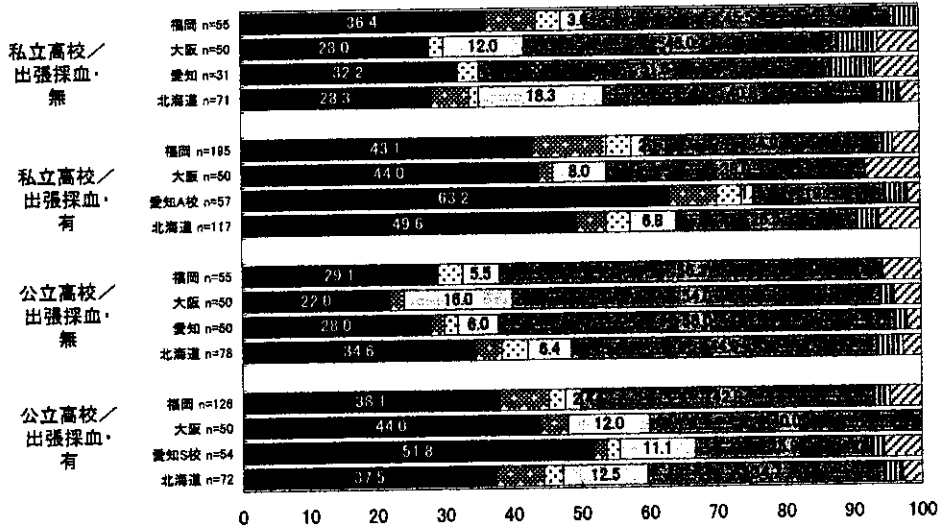
地域別／高校生の回答  
(n=1161)

高校生の200mL献血についてどう思いますか



- 体重等の基準を満たしていれば問題はない
- ☒ 18歳以上なら可
- ☑ 17歳以上なら可
- ☒ 16歳以上なら可
- やるべきではない
- わからない
- その他
- ☒ 未回答

高校生の400mL献血についてどう思いますか



高校生の成分献血についてどう思いますか

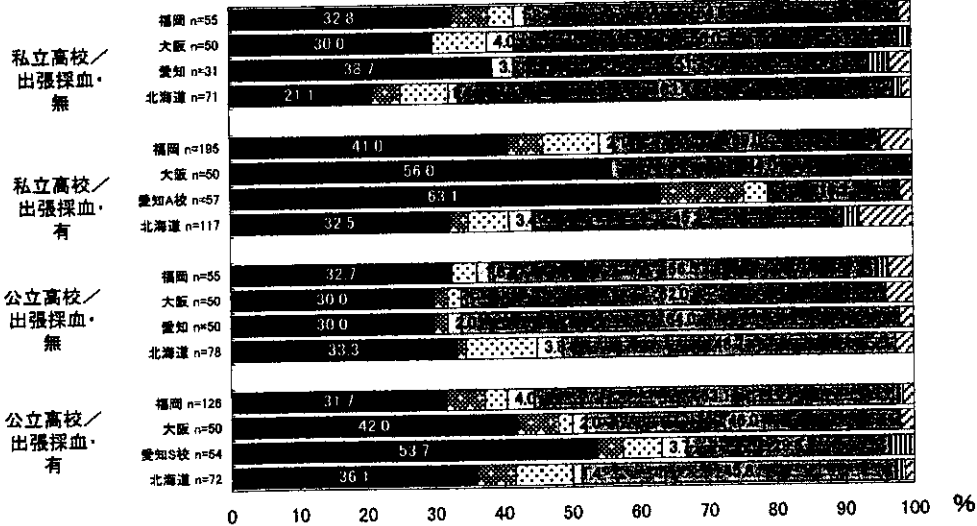
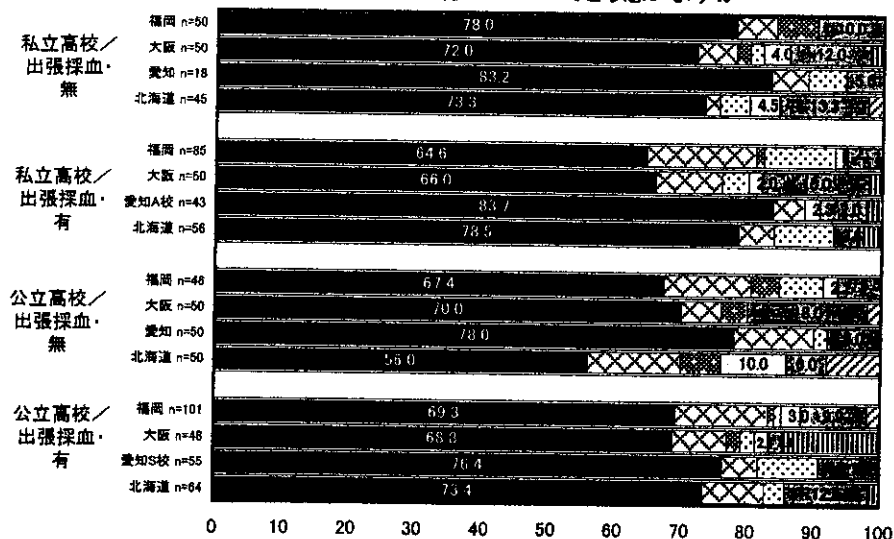


図 13

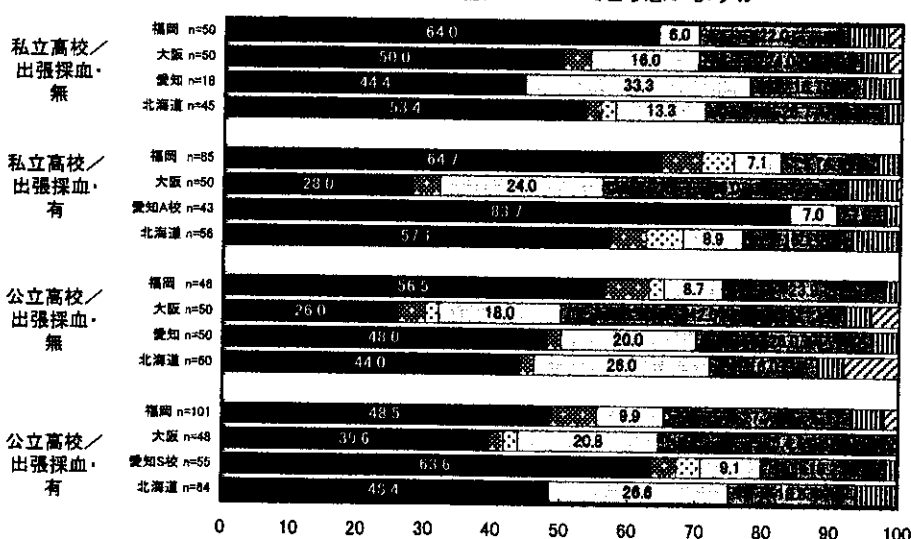
地域別／父母・教諭の回答  
(n=861)

高校生の200mL献血についてどう思いますか



- 体重等の基準を満たしていれば問題はない
- ☒ 18歳以上なら可
- ☒ 17歳以上なら可
- ☒ 16歳以上なら可
- やるべきではない
- わからない
- その他
- ☒ 未回答

高校生の400mL献血についてどう思いますか



高校生の成分献血についてどう思いますか

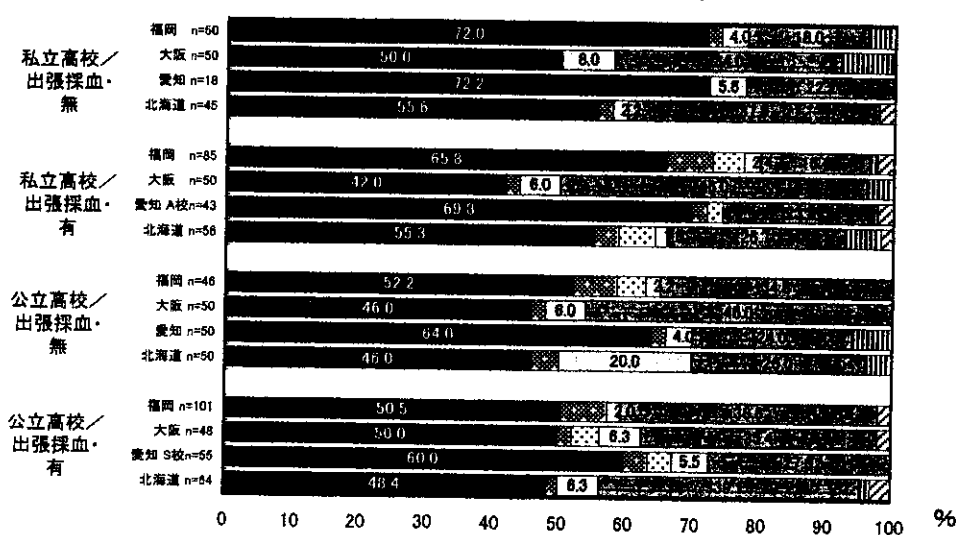


図 14

**採 血 基 準**

健康な方ならば、献血による身体への影響はほとんどありません。しかし、体調をくずしていたり、健康状態の良くない時に献血すると健康を損ねる場合もあります。献血される方の健康を守るために問診を行ったり、下記のような基準が国により設けられています。

**■ 献血方法別の採血基準**

	成分献血		全血献血	
	血しょう成分献血	血小板成分献血	200mL献血	400mL献血
1 回 献 血 量	300~600mL (体重別)	400mL以下	200mL	400mL
年 齢	18~69歳※	18~54歳	16~69歳※	18~69歳※
体 重	男性45kg以上・女性40kg以上			男女とも 50kg以上
最 高 血 圧	90mmHg以上			
血 液 比 重 等	血液比重1.052以上又は 血色素量12g/dL以上			血液比重1.053以上 又は 血色素12.5g/dL 以上
血 小 板 数		15万/μL以上、 60万/μL以下		
採 血 間 隔	原則としては2週間以上		4週間以上	男性12週間以上 女性16週間以上
年 間 献 血 回 数	24回 (血小板成分献血は1回を2回分に換算)		男性6回以内 女性4回以内	男性3回以内 女性2回以内
年 間 総 献 血 量			男性1200mL以内 女性 800mL以内	

※65歳以上の献血については、献血される方の健康を考え、60~64歳のあいだに献血経験がある方に限ります。

**全 血 献 血**

これには400mL献血と200mL献血とがあります。私たちの体内の血液量は、男性は体重の約8%、女性は約7%ですので、体重60kgの男性は4800mL、体重50kgの女性では3500mLとなります。

医学的には、普通の人には出血量(採血量)が体内の血液量の15%以内(男性720mL、女性525mL)であれば、身体上の問題はありませぬので、400mL献血をしても日常生活や健康にさしさわりはありません。

また、患者さんがたとえば800mLの輸血を必要とする際には、200mL献血では4人分の血液を必要としますが、400mL献血では半分の2人分ですむことになります。このようにより少人数の血液を用いることにより、未知の感染症やその他の輸血による副作用を大幅に減らすことが可能になります。

400mL献血は、血液の量の確保という面ばかりではなく、輸血の安全性を高めるためにも必要なことです。

## 成分献血

これは成分採血装置を用いて、自動的に血液中の血しょうや血小板だけを採血する方法で、赤血球成分は献血者に返すようになっています。最も回復の遅い赤血球を返しますので、身体への負担が軽く、2週間間隔で献血できます。

また、たとえば1人の献血者から全血200mLの約10人分に相当する血小板を採血できるので、患者さんの輸血による副作用を軽減し、治療効果を高めることができます。

この方法は、これまでの15年以上の経験から、その安全性が十分に確かめられています。



8. あなたは高校生が献血することについてどう思いますか

いくつでもお選び下さい(複数選択可)

- ① ボランティアなのでやるとよい
- ② 献血の基準を満たしていればやってもよい
- ③ 高校(学内)でならやってもよい
- ④ 高校以外で保護者の許可があればやってもよい
- ⑤ 勉強等に差し支えない時期ならやってもよい
- ⑥ 本人の判断にまかせる
- ⑦ 体調が心配なのでやらないほうがよい
- ⑧ 問診票に病歴・性歴等プライバシーに関する質問があるのでやらないほうがよい
- ⑨ もう少し大人になってからやる方がよい
- ⑩ わからない
- ⑪ やるべきではない
- ⑫ その他(具体的に

8.

9. あなたは、今までに「献血」をしたことがありますか

- ① ある
- ② ない

9.

10. 「献血経験のある」方に)

(1) これまでの献血回数は何回ですか

- ① 1回
- ② 2回
- ③ 3~5回
- ④ 6~9回
- ⑤ 10回以上

10. - (1)

(2) 初めて「献血」したのはいつですか

- ① 16-18歳
- ② 19-22歳
- ③ 23-29歳
- ④ 30-39歳
- ⑤ 40-49歳
- ⑥ 50歳以上

10. - (2)

(3) 初めて「献血」したのはどこですか

- ① 高校献血(学内)
- ② 大学・短大・専門学校
- ③ 職場
- ④ 街頭(スーパー・イベント会場等)
- ⑤ 地域(公民館等)
- ⑥ 血液センター・献血ルーム

10. - (3)

(4) あなたが初めて「献血」をしたのはどのようなきっかけからでしたか

いくつでもお選びください(複数選択可)

- ① 自発的に
- ② 血液検査結果を健康管理に利用するため
- ③ 家族や友人・知人にすすめられて
- ④ 献血の呼びかけに応じて
- ⑤ その他(具体的に

10. - (4)

)

(5) <<(3)で「高校献血(学内)」と答えた方に>

(ア) そのときの印象はどうでしたか

- ① またやろうと思った
- ② よい事をしたと思った
- ③ 2度としたくないと思った
- ④ わからない

10. - (5) - (ア)

(イ) 高校献血(学内)は、その後あなたが献血をする動機として役立ちましたか

- ① はい
- ② いいえ
- ③ どちらともいえない

10. - (5) - (イ)

<「献血経験のない」方に>

今までに一度も献血をしていないのはどのような理由からですか

当てはまるものをいくつでもお選びください(複数選択可)

- ① 関心がないから
- ② 「献血」を知らなかったから
- ③ 申し込みをしたができなかった
- ④ 近くに献血会場がないから
- ⑤ 献血の受付時間帯があわないから
- ⑥ どこへ行けば「献血」できるかわからないから
- ⑦ 献血会場が入りにくい雰囲気だから
- ⑧ 健康に自信がないから
- ⑨ 「献血」をすると体調不良になりそうだから
- ⑩ 問診票に病歴・性歴等プライバシーに関する記入欄があるから
- ⑪ 怖そうだから・痛そうだから
- ⑫ 「献血」をすると病気がうつりそうだから
- ⑬ 面倒だから
- ⑭ 自分がしなくても他の人がしてくれるから
- ⑮ その他(具体的に

)



11. 現在、16-17歳の200mL献血が行われていますが、あなたは高校生の200mL献血についてどう思いますか

- ① 体重等の基準を満たしていれば問題はない
- ② 18歳以上なら可
- ③ 17歳以上なら可
- ④ 16歳以上なら可
- ⑤ やめるべきである
- ⑥ わからない
- ⑦ その他(具体的に )

「やめるべきである」と回答した方に)

その理由を具体的にお書き下さい。

(理由 )

11.

12. 現在、16-17歳の400mL献血導入の是非が検討されていますが、あなたは高校生の400mL献血についてどう思いますか

- ① 体重等の基準を満たしていればやってもよい
- ② 17歳以上なら可
- ③ 16歳以上なら可
- ④ やるべきではない
- ⑤ わからない
- ⑥ その他(具体的に )

「やるべきではない」と回答した方に)

その理由を具体的にお書き下さい。

(理由 )

12.

13. 現在、16-17歳の赤血球を返血する成分献血(血しょうや血小板)導入の是非が検討されていますが、あなたは高校生の成分献血についてどう思いますか

- ① 体重等の基準を満たしていればやってもよい
- ② 17歳以上なら可
- ③ 16歳以上なら可
- ④ やるべきではない
- ⑤ わからない
- ⑥ その他(具体的に )

「やるべきではない」と回答した方に)

その理由を具体的にお書き下さい。

(理由 )

13.

14. あなたは高校生が学内で集団献血(高校に移動採血車が来て献血)することについてどう思いますか

- ① 賛成
- ② 反対
- ③ わからない

14.

## アンケートにご協力をお願いします

厚生労働省の研究班では献血できる年齢の見直しを、検討課題の一つとして取り上げています。皆様方のご意見を参考としながら、今後検討を進めたいと考えておりますので、ご多忙中に恐縮ですがアンケートにご協力をお願いします。

また最後に、献血の採血基準と成分献血の説明を付表としてつけましたので、参考にご覧ください。

以下の項目の該当する番号を回答欄にご記入下さい。

回答欄

1. あなたの性別は

- ① 男性                      ② 女性

1.

2. あなたの年齢は

- ① 22-29歳              ② 30-39歳              ③ 40-49歳              ④ 50歳以上

2.

3. あなたの出身地は

(                                      都・道・府・県)

4. あなたのご職業は

- ① 公務員              ② 教員              ③ 会社員              ④ 自営業  
⑤ 主婦              ⑥ その他(              )

4.

5. あなたは「献血」に、関心がありますか

- ① 関心がある              ② やや関心がある  
③ あまり関心がない      ④ 関心がない              ⑤ どちらともいえない

5.

6. 現在あなたの「献血」に対するイメージはどのようなものですか

当てはまるものをいくつでもお選び下さい(複数選択可)

- ① 人助け、人の役に立つ              ② 痛い、痛そう              ③ 怖い、恐そう  
④ 良い、善意である              ⑤ 血を採られる、血をあげる  
⑥ 社会への貢献、ボランティア      ⑦ 助け合い、協力              ⑧ 注射  
⑨ 献血車              ⑩ 赤十字              ⑪ 面倒              ⑫ ださい              ⑬ エイズ  
⑭ 輸血              ⑮ 暗い              ⑯ その他(具体的に              )

6.

7. あなたは、今までに「献血」をしたことがありますか

- ① ある                      ② ない

7.

8. あなたは高校生（16歳）から「献血」できることを知っていますか

- ① 知っている                      ② 知らない

8.

9. あなたは高校生（生徒・お子様）が献血することについてどう思いますか

いくつでもお選び下さい（複数選択可）

- ① ボランティアなのでやるとよい  
② 採血の基準を満たしていればやってもよい  
③ 高校（学内）でならやってもよい  
④ 高校以外で保護者の許可があればやってもよい  
⑤ 勉強等に差し支えない時期ならやってもよい  
⑥ 本人の判断にまかせる  
⑦ 体調が心配なのでやらないほうがよい  
⑧ 問診票に病歴・性歴等プライバシーに関する質問があるのでやらないほうがよい  
⑨ もう少し大人になってからやる方がよい  
⑩ わからない  
⑪ やるべきではない  
⑫ その他（具体的に

9.

10. 現在、16～17歳の200mL献血が行われていますが、あなたは高校生の200mL献血についてどう思いますか。

- ① 体重等の基準を満たしていれば問題はない  
② 18歳以上なら可  
③ 17歳以上なら可  
④ 16歳以上なら可  
⑤ やめるべきである  
⑥ わからない  
⑦ その他（具体的に

)

10.

「やめるべきである」と回答した方に）

その理由を具体的にお書き下さい。

（理由

)

11. 現在、16～17歳の400mL献血導入の是非が検討されていますが、あなたは高校生の400mL献血についてどう思いますか

- ① 体重等の基準を満たしていればやってもよい  
② 17歳以上なら可  
③ 16歳以上なら可  
④ やるべきではない  
⑤ わからない  
⑥ その他（具体的に

)

11.

〈「やるべきではない」と回答した方に〉

その理由を具体的にお書き下さい。

(理由

)

12. 現在、16-17歳の成分献血（血しょうや血小板）導入の是非が検討されていますが、あなたは高校生の成分献血についてどう思いますか

- ① 体重等の基準を満たしていればやってもよい
- ② 17歳以上なら可
- ③ 16歳以上なら可
- ④ やるべきではない
- ⑤ わからない
- ⑥ その他（具体的に

)

12.

〈「やるべきではない」と回答した方に〉

その理由を具体的にお書き下さい。

(理由

)

13. あなたは高校生が学内で集団献血（高校に移動採血車が来て献血）することについてどう思いますか

- ① 賛成
- ② 反対
- ③ わからない

13.

14. あなたは学外での献血（街頭の献血バスや献血ルーム等での献血）することについてどう思いますか

- ① 賛成
- ② 反対
- ③ わからない

14.