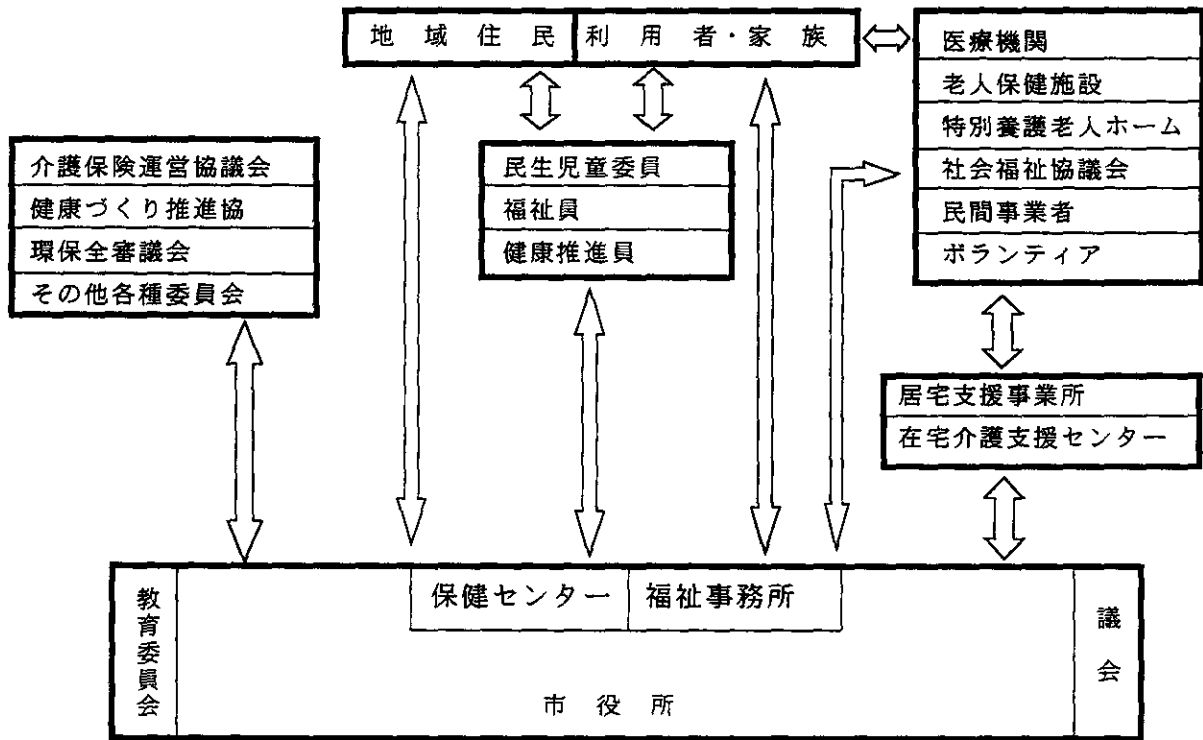
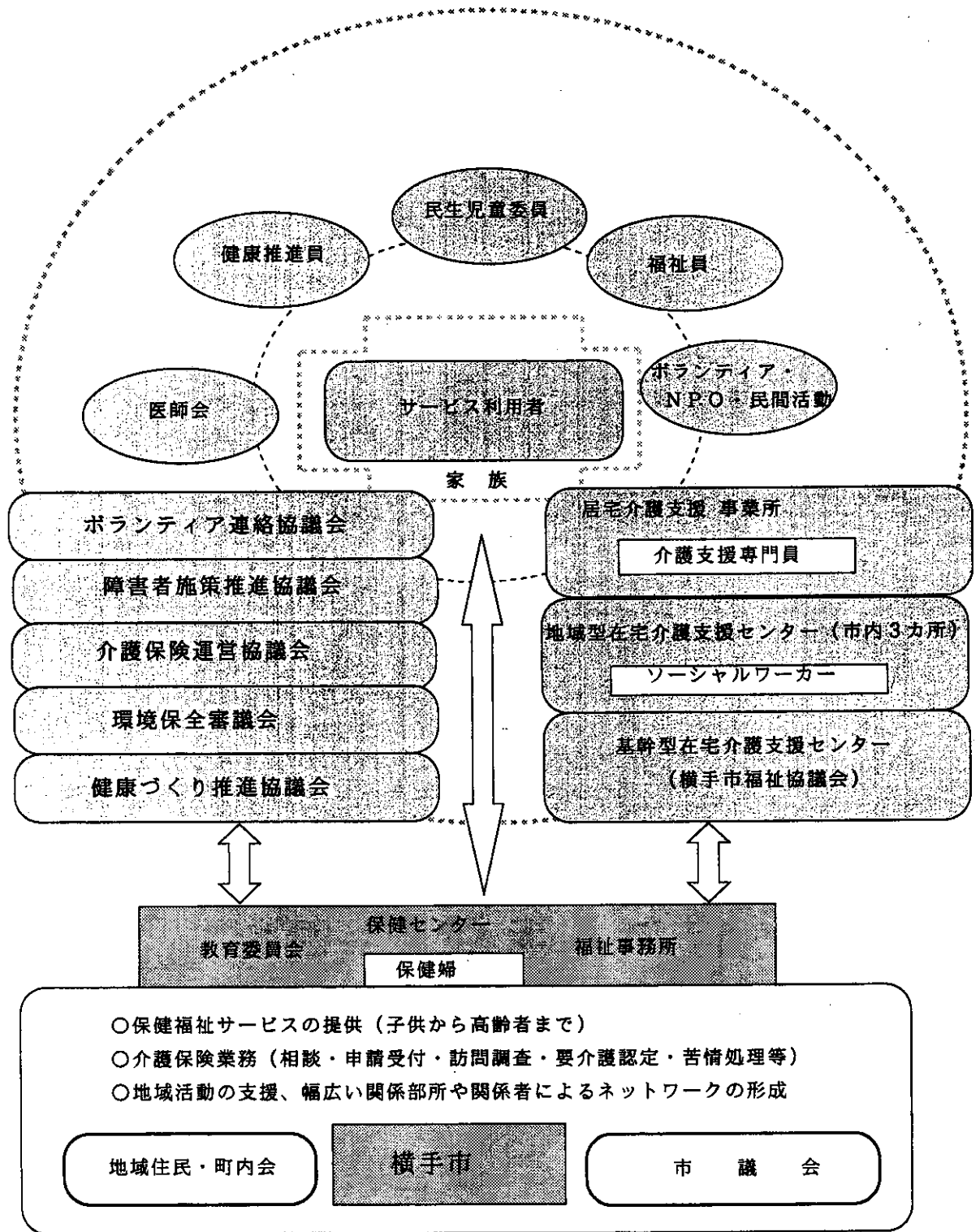


A-4 横手市の健康のまちづくり情報システム



A-5 横手市のまちづくり政策作成システム



A-6 横手市の健康のまちづくり住民参加システム

1. 審議会

スポーツ振興審議会，横手市環境保全審議会，横手市廃棄物減量等推進審議会
介護保険認定審査会

2. 委員会等

横手市心身障害児就学指導委員会，横手市野外趣味活動施設運営協議会
横手市健康づくり推進協議会，横手市福祉員，健康推進員，横手市結核予防婦人会
横手市障害者施策推進協議会，横手市児童・民生委員，横手市体育指導委員会
青少年育成横手市民会議，庁内介護保険推進委員会

3. 地区懇談会

市政全般について地域に市民地域会議を設置して意見交換や地域におけるまちづくりを進めようとしているところであり，平成 12 年度には試験的に朝倉地区と金沢地区の 2 地区に設置された

4. ボランティア活動

横手市ボランティア連絡協議会には，2000 年 11 月現在 39 団体の登録があり，高齢者福祉，障害者福祉子育て支援等の活動を展開している
また，横手市社会福祉協議会に登録されているボランティア団体や，教育委員会社会教育課のリーダーズバンクに登録されている人の内，ホームヘルパー OG 会により高齢者家庭訪問，血圧測定を行っている他，福祉関係ボランティアが殆どである
環境保全のためにはボランティアによる市民植樹がある

5. 住民オンブズマン活動

福祉サービスに対しては，「生活と健康を考える会」による意見が以前あった

6. 住民フォーラム

痴呆予防のための「脳いきいき」市民講座，行政と語る市民の集い，看護フォーラム
「横手川の水と緑を考える会」が水環境を守るためのフォーラムを開催

7. グループ活動

各ボランティアグループによる活動
育児サークル（かまくらキッズ，りとらびっと，くれよん）による活動

8. 調査研究活動

環境問題定期的アンケート調査の実施，健康推進員による地域問題の把握
民生委員による健康，安否把握など

9. 学習活動

介護技術研修，いきいきリーダー養成講座（痴呆予防），市民医学講座，公民館における各健康講座，各種スポーツ教室開催

10. ネットワーク活動

保健所主管の会，医療機関を含めた協議会
社会福祉協議会登録のボランティア連絡協議会

13年度「子育て支援センター」、「ファミリーサポートセンター」が開設される
母子保健連絡調整会議，高齢者調整会議（在宅介護支援センター），横手市婦人団体連絡協議会など

1 1. 環境保護活動

「横手川の水と緑を考える会」による環境フォーラムと横手川水質検査，ボランティアによる市民植樹，ごみの減量化へむけ一人一人の継続実現，環境監視員制度の導入
生物の分布調査の実施，環境保全型農業の定着支援

1 2. リサイクル活動

町内会，青年会，こども会，婦人会等による資源ごみの集積回収（延べ 100 団体）
フリーマーケットの支援，リサイクルプラザの設置，不用品交換コーナー
残飯コンポスト化，市内小中学校におけるブルトップ回収等

1 3. 公民館活動

コミュニティセンターとして，健康で文化的なまちづくりの推進につとめ，生涯学習の援助を積極的に進める，青少年健全育成と高齢者の生きがい促進の学習の場，施設の充実をはかる（各種講座の開催，世代間交流事業，文化講演，ボランティア育成）

A-7 横手市の健康のまちづくりエンパワーメント

1. 生涯学習

1)1991年「横手市社会教育振興基本構想」策定

生涯学習のまちづくりを推進し地域の活性化に貢献する社会教育
全職員による「出前講座」や「生涯学習フェスティバル」，「世代交流ふるさとウォッチング」
公民館とのネットワークを組み，生涯学習推進に関わる研修会の実施
生涯学習の発表の場として「市民芸術文化祭」開催

2)2001年からの「横手市生涯学習推進中期計画」策定中

- | | |
|--------------|--------------|
| ①生涯学習推進体制の整備 | ②生涯学習関連施設の整備 |
| ③学習資源の整備 | ④学習情報・相談の充実 |
| ⑤学習プログラムの提供 | ⑤学習成果の評価と活用 |

2. 研修

まちづくり会議，職員地域担当制について，市民，職員共に研修
現在は中断しているが，市民代表を欧米に派遣する視察旅行を実施していた

3. 交流

雄物川流域地方拠点都市地域整備推進協議会における県南 28 市町村の連携交流
北東北地域連携軸構想推進協議会における秋田岩手 11 市の連携交流
厚木市，増毛町（北海道）茂木町（茨城）との産業及び文化交流
少年少女交流（厚木市），中学生の交流（増毛町）
やきそばを通じて富士宮市（静岡）との交流
国際交流

A-8 横手市の健康のまちづくり総合評価

シート1A 横手市の健康なまちづくりとサービスの総合評価表

1. サービス責任システム

一般に市の事務事業の責任は市長にあるけれども、管理職等それぞれの所属や役職に応じた責任がある

2. サービス品質管理システム

行革推進室において「事務事業評価システム」導入のため準備中

公立横手病院においては2002年度より外部機関によるサービス評価を行う予定

3. サービス提供システム

分かりやすく開かれた市政のための方策

①市政の透明性確保（情報公開の推進，監査機能の強化）

②市民との情報の共有（提案型広報の充実，インターネットの活用）

③市民の声の反映（市民の声を施策に反映させる努力，審議会等の見直し）

1)情報提供

現在実行中の情報提供

市報とチラシ（全戸配布），町内回覧，サービス別パンフレット，インターネット

出前講座，地区懇談会

情報公開条例

2)その他のサービス

提供形態：直営，外部委託

利用手続きはさまざま

4. 記録・データ管理システム

保健データは専用のデータベース・システム

一般に文書の收受記録は専用ソフトによる電算記録

文書そのものはファイリングシステムによる管理

財務データはおおむね電算記録

5. サービスモニタリングシステム

行革推進室において「事務事業評価システム」導入のため準備中

各種の審議会・運営協議会

市政モニターの委嘱

6. 教育・研修・訓練システム

初任者研修

電算ソフト研修

通信教育費の助成

各課における研修講座等への派遣（専門研修，教養研修）

7. 調査研究システム

「雪国の暮らしとすまいの研究所」（1989年設立）

シート2B 横手市健康なまちづくり成果評価分析表

ビジョン:住民が輝いて生きる健康で人間的なまちづくり

目標1.「にぎわい」と「ときめき」があふれるまちづくり

2. 水と緑の豊かな環境のまちづくり

3. 人にやさしいまちづくり

4. 克雪・雪・親雪のまちづくり

5. 文化の香り豊かな生涯学習のまちづくり

具体的項目と成果(アウトカム)指標

番号	成果指標化項目	単位	過去実績		将来目標	
			1990	1995	2000	2005
1	地方交付税/収入総額	%	25.8	27.4	29.5	
	自主財源比率	%	46.9	46.3	43.9	
	財政力指数		0.525	0.520	0.507	
	一人当たり市町村住民所得	万円	297	313	355	
	実質賃金指数(県全体を100として)					
	農家率	%	22.17	20.60	18.37	18.00
	農家人口比率	%	31.31	29.81	27.44	26.26
	農業所得/市町村民所得	%	10.0	10.0	13.0	15.0
	雇用者所得/市町村民所得	%	58.6	58.9		
	企業所得/市町村民所得	%	31.2	35.1		
2	小学校教員一人当たり児童数	人	24.1	21.4	19.7	15.6
	中学校教員一人当たり生徒数	人	20.3	19.5	16.7	14.5
	住民一人当たり図書館蔵書数	冊	1.62	1.94	2.03	2.30
	市町村内公民館1館当たり住民数	人	6,073	5,954	5,832	5,627
	公民館主事一人当たり住民数	人	6,042	5,967	5,830	3,939
	教育予算額/市町村総予算額	%	21.8	14.5	10.0	12.0
	公民館活動総経費/教育予算総額	%	2.7	6.0	8.9	9.0
	教育委員会・学校採用外国人教師数/小・中・高教師数	%	0.49	0.50	0.75	0.80
	教育委員会生涯学習講座参加者年間延人数/20歳以上人口	%	—	11.0	22.0	30.0
	生涯学習活動関連総予算/教育関連総予算	%	—	—	0.67	1.00
3	市町村行政懇談会平均参加有権者率:男性、女性	%	—	0.0: 2.0	0.1: 2.0	1.0: 5.0
	最近の市町村長選挙投票率:男性、女性	%	—	80.14:81.09	—	—
	最近の市町村議会議員選挙投票率:男性、女性	%	—	80.35:82.20	—	—
	最近の衆議院議員選挙投票率:男性、女性	%	—	—	70.40:67.38	—
	介護保険検討委員会への女性委員比率	%	—	—	41.6	42.0
	市町村役場女性管理職登用率	%	0	0.4	0.6	0.8
	平均議会傍聴住民数:男性、女性	人	—	—	男女計 15.6	男女計 20.0
	高齢者健康福祉計画関連委員会の住民委員比率	%	—	—	20.0	20.0
	高齢者健康福祉計画関連委員会の女性委員比率	%	—	—	55.0	55.0
	議会への住民申請条例年間申請件数	件	0	0	0	0
4	人口1万人当たり年間交通事故発生件数	件	147	144	167	0
	交通事故件数中の子供の交通事故発生比率	%	30.6	21.5	54	0
	交通事故件数中の高齢者(65歳以上)の交通事故発生比率	%	2.0	0	47	0
	人口1万人当たり年間自殺者数	件	9.0	12	16	0
	市町村栄養士一人当たり住民数	人	—	41,757	40,813	19,695
	基本健康診断受診率:男性、女性	%	17.9: 38.0	10.5: 39.7	22.0: 48.0	35.0: 60.0
	市町村役場職員男性喫煙率	%	23.6	21.0	18.0	7.0
	市町村役場職員女性喫煙率	%	0	0	0	0
	養護教諭一人当たり学童生徒数	人	417.1	360.6	332.7	284.6
	保健婦一人当たり住民数	人	8,458	5,965	4,534	3,126
5	市町村ホームページ月間平均アクセス数	件	—	—	500	1,000
	行政情報公開項目数	項目	—	—	—	—

番号	成果指標化項目	単位	過去実績		将来目標	
			1990	1995	2000	2005
	行政情報公開請求件数	件	—	—	0	0
	プライバシー保護条例項目数	項目	—	—	—	—
	小学校教育用パソコン1台当たり生徒数	人	—	929	17	1
	中学校教育用パソコン1台当たり生徒数	人	—	18	8	1
	福祉相談窓口での月間平均相談件数	件	5	5	5	5
	年間平均市町村広報誌発行回数	回	24	24	24	24
	市町村窓口手話可能職員数/全職員数	%	0	0	0.3	0.5
	市町村住民のファックス普及率	%	—	—	—	—
6	独居老人緊急通報装置(ペンダント方式)設置比率	%	—	8	14.6	20.0
	年間建物火災発生件数	件	20	12	22	0
	一人当たり発生災害被害額	円	403	854	2,429	0
	年間犯罪発生件数	件				
	ダイオキシン測定地点数	点	—	18.0	5.0	5.0
	災害被害総額における公共土木施設被害額比率	%	—	—	—	—
	災害被害総額における農林水産被害額比率	%	—	—	—	—
	年間災害による死亡者数(労災も含む)	人	0	3	1	0
	年間交通事故発生件数	件	147	144	166	0
	交通事故による年間死亡者数	人	5	2	0	0
7	生活保護件数	件	333	252	234	240
	行政窓口生活保護相談件数	件	716	510	60	50
	交通遺児奨学金件数	件	—	—	—	—
	父子家庭件数	件	39	41	64	60
	母子家庭件数	件	307	295	324	300
	生活保護率(人口1000人当たり)	人	1.0	6.1	5.7	6.3
	うち生活扶助	人	298	213	208	200
	うち教育扶助	人	31	15	5	5.0
	うち医療扶助	人	257	215	210	200
	完全失業率	%	2.61	3.46		
8	作業療法士一人当たり住民数	人	21,147	20,886	4,534	4376
	理学療法士一人当たり住民数	人	10,573	4,641	4,534	4376
	常勤ホームヘルパー率(常勤/全ヘルパー数)	%	100	100	29.2	25.0
	特別養護老人施設入所待機者総数	人	50	29	75	110
	サービス受け入れ可能数	人	30	60	105	135
	障害者共同作業所通所者数	人	21	35	40	65
	ショートステイ受け入れ可能数	人	—	20	95	105
	障害者スポーツ県大会参加者数	人	68	70	60	100
	障害者雇用数	人		36	55	60
	介護保険認定者数/介護保険対象者数	%	—	—	97.5	100
	要支援者数と割合(人:%)	%	—	—	175 11.0	199 24.0
	要介護1度者数と割合(人:%)	%	—	—	233 19.2	257 31.0
	2度者数と割合(人:%)	%	—	—	107 17.4	119 14.0
	3度者数と割合(人:%)	%	—	—	87 17.3	79 10.0
	4度者数と割合(人:%)	%	—	—	93 16.5	87 11.0
	5度者数と割合(人:%)	%	—	—	84 18.5	82 10.0
9	医療機関1ベット当たり住民数	人	32	32	31	34
	流出患者割合					
	流入患者割合					
	自市町村医療施設受療割合		96	92	90	95
	登録医師一人当たり住民数	人	358	321	296	285
	登録看護婦一人当たり住民数	人	71	65	58	23

番号	成果指標化項目	単位	過去実績		将来目標	
			1990	1995	2000	2005
	登録薬剤師一人当たり住民数	人	846	994	453	438
	特定死因別死亡者数	人	233	246	235	200
	悪性新生物(男性、女性)	人	58: 50	60: 49	71: 62	75: 68
	心疾患(男性、女性)	人	29: 27	17: 25	17: 27	20: 30
	脳血管疾患(男性、女性)	人	24: 23	45: 34	20: 28	10: 10
	不慮の事故(男性、女性)	人	8: 4	11: 5	4: 6	0: 0
	自殺(男性、女性)	人	8: 3	8: 4	5: 7	0: 0
10	高齢者割合	%	16.0	20.3	23.8	26.0
	後期高齢者比率	%	6.1	6.9	9.4	11.6
	独居老人比率	%	6.0	7.0	8.0	9.0
	65歳以上高齢者中の介護保険非該当者(元気老人)率	%	—	—	88.85	92.0
	65-74歳	%	—	—	96.9	
	75-84歳	%	—	—	80.8	
	85歳以上	%	—	—	—	
	老人健康医療給付対象者比率	%	10.5	12.4	12.7	13.6
	平均寿命:男性、女性	歳	74.8:80.3	:	:	:
	平均寿命の伸び:男性、女性	歳	:	:	:	:
	高齢者就職率(65歳以上)	%	22.7			
	高齢者自殺件数(男性、女性)	件	8: 3	8: 4	5: 7	0: 0
	高齢者交通事故数(男性、女性)	件	2: 1	0: 0	0: 0	0: 0
11	3世代家族比率	%	—	—	—	—
	出生率(人口千対)	%	8.3	8.1	8.3	8.0
	特殊出生率	%	1.60	1.55	1.61	1.60
	結婚年齢(男性、女性)	歳	:	:	:	:
	結婚数	件	194	189	187	
	離婚数	件	30	55	41	
	保母一人当たり担当児童数	人	14	13	9	8
	市町村役場職員育児休業取得率	%	0	3.6	4.8	5.0
	子育て支援グループ数		0	21	31	31
	年間人口増減数	人	△ 118	△ 105	59	△ 1.442
12	完全失業率	%	2.61	3.46		
	雇用率	%	65.9	69.8		
	中高年失業率	%				
	中高年雇用率	%				
	女性就業率	%			42.0	45.0
	外国人雇用率	%				
	常用労働者雇用指数					
	一人当たり雇用者所得額	円	4,031,000	4,391,000		
	民間法人企業所得/企業所得比	%	58.0	64.5		
	退職者保険加入率	%	37.32	33.50	32.94	34.20
13	外国人登録者数	人	—	144	223	240
	一般旅券パスポート申請件数	件	—	2,569	1,552	2,000
	住民一人当たりユニセフ募金額	円	—	—	—	—
	教育委員会・小中高高等学校の外国人教師採用人数	人	—	1	1	1
	年間市町村表敬訪問外国人数	人	—	—	12	20
	英字新聞購読部数	部	—	—	37	50
	年間海外旅行者数	人	—	—	—	—
	外国語通訳ボランティア数	人	—	—	15	30
	事業所就労外国人労働者数	人	—	—	84	100
	年間留学生・ホームステイ外国人数	人	—	24	28	50

番号	成果指標化項目	単位	過去実績		将来目標	
			1990	1995	2000	2005
14	住民一人当たり図書館蔵書数	冊	1.68	1.92	2.02	2.50
	美術展開催数	回	3	3	3	5
	音楽会開催数	回	3	3	3	5
	演劇開催数	回	0	0	0	0
	公共スポーツ施設数		10	10	11	11
	文化振興関係予算額/全予算額	%	0.113	0.158	0.117	0.130
	スポーツ振興関係予算額/全予算額	%	1.0	2.8	0.9	0.90
	文化保護財の数		31	32	46	50
	スポーツ少年団数		8	16	21	23
	書店一店当たり住民数	人	10,573	10,443	8,163	7,878
15	ボランティアサークル数		23	31	39	45
	ボランティア活動参加住民数	人	338	800	1,254	2000
	議会1回当たり平均傍聴住民数	人	—	—	15.6	20.0
	市町村情報開示請求件数	件	0	0	0	0
	市町村まちづくり関連委員会への女性委員参画率	%	4.0	12.0	26.7	40.0
	市町村まちづくり関連委員会への住民委員参画率	%	12.0	16.0	21.9	25.0
	市町村まちづくり関連委員会への高齢者委員参画率	%	36.0	24.0	9.5	10.0
	市町村健康福祉政策・計画策定への住民委員参画率	%	—	—	20.0	23.0
	最近の市町村長選挙投票率(男性、女性)	%	∴	81.04:81.09	∴	∴
	NPO数		0	0	0	0
16	市町村役場女性管理職登用率	%	0	0.4	0.6	0.8
	女性議員比率	%	3.8	3.8	3.8	3.8
	男女賃金格差	%	—	28,000	24,273	
	市町村職員中の女性職員比率	%	22.0	22.0	24.3	25.0
	市町村役場職員男性育児休業取得率	%	0	0	0	5.0
	市町村役場職員女性育児休業取得率	%	0	3.6	4.8	10.0
	国連婦人開発基金ユニフェムへの信託基金額	円	—	—	—	—
	婦人週間の女性権利擁護学習講座への参加者数	人	—	—	—	—
	人権週間の権利擁護学習講座への参加者数	人	—	—	83	100
	女性の基本健診受診率	%	76.0	69.2	72.0	85.0
17	児童相談所での市町村児童の権利に関する相談件数	件			78	90
	市町村で把握し得た高齢者虐待件数	件	0	0	0	0
	市町村で把握し得た小児虐待件数	件	0	0	0	0
	市町村で把握し得た妻虐待件数	件	0	0	0	0
	人権擁護委員会取り扱い件数	件	0	0	0	0
	外国国籍者市町村公務員採用数	人	0	0	0	0
	障害者雇用率	%				
	市町村職員数における女性幹部登用率	%	0	0.4	0.6	0.8
	老人性痴呆高齢者デイサービス受け入れ人数	人	—	8	188	200
	人権に関する学習講座参加者数	人				
18	住民一人当たり公園面積	m ²	67.89	67.89	68.00	70
	公共下水道施設普及率	%	11.08	18.52	27.20	35.00
	住民持ち家率	%	87.2	86.0	72.0	90.0
	住民一人一日当たりゴミ排出量	g	722	780	1375	1000
	住民一人当たりゴミ処理費用	円	5,872			
	住民一人一日当たり水道水使用量	トン	—	32m ³ /日	20m ³ /日	20m ³ /日
	住民一人当たり登録自動車台数	台	0.75	0.89	0.98	1.00
	尿尿水洗化人口比率	%	—	10.04	38.00	40.0
	ゴミ公的処理量/総ゴミ排出量	%	62.0	91.0	95.0	97.0
	道路舗装率	%	—	59.8	89.7	90.0

B-1 増田町コミュニティ・プロフィール調査用紙

1. 地域類型 ○農村、漁村、農漁村、山村、都市近郊農村、地方中核都市、大都市

2. コミュニティ指標

1) 土地 総面積 (7,421) ha 可住地面積 (2,635) ha

2) 人口

国勢調査

		1995年	1990年	1985年	1980年	1975年	1970年	1965年
総数		9,516	9,869	10,153	10,338	10,451	11,060	12,026
男		4,583	4,747	4,885	4,995	4,987	5,240	5,713
女		4,933	5,122	5,268	5,343	5,464	5,820	6,313
年齢区分別								
男	0-14歳	801	977	1,089	1,116	1,157	1,347	1,796
	15-64歳	2864	3,045	3,153	3,325	3,344	3,431	3,529
	65-74歳	583	482	428	359	338	345	302
	75歳以上	335	243	215	195	148	117	86
女	0-14歳	719	883	961	975	1,083	1,325	1,816
	15-64歳	2910	3,145	3,396	3,548	3,694	3,878	3,987
	65-74歳	762	641	549	524	453	417	373
	75歳以上	542	453	362	296	234	200	137
年少人口指数	26.3	30.0	31.3	30.4	31.8	36.6	48.1	
老年人口指数	38.5	29.4	23.7	20.0	16.7	14.8	11.9	
従属人口指数	64.8	59.4	55.0	50.4	48.5	51.3	60.0	
老年化指数	146.2	97.8	75.8	65.7	52.4	40.4	24.9	

出生率(人口千対、1995年)	(8.4)	世帯数	
死亡率(人口千対、1995年)	(10.5)	一般世帯	(2,576) 世帯
昼間人口	(9571) 人	一般世帯当たり人員数	(3.67) 人
産業別15歳以上就業者数	4931		
第1次	(1,060) 人		
第2次	(1,839) 人		
第3次	(2,023) 人		
分類不能	(9) 人		

3) 財政(1995年)

普通会計歳出決算額総額	(5,502,448) 千円
うち民生費	(774,835) 千円
うち衛生費	(374,970) 千円
財政力指数	(0.216) 千円

4) 農業、漁業(1995年)

農家数総数	(1,088) 戸	農家人口	(4,836) 人
専業	10.5% (114) 戸	農業就業者	(1,486) 人
第1種兼業	25.1% (273) 戸	基幹の農業従事者数	(844) 人
第2種兼業	64.4% (701) 戸		

		1995年	
耕地面積総面積	(1,157) ha	農家一戸当たり生産農業所得	(1,094) 千円
田	(795) ha	年農業総収	
畑	(66) ha		
樹園地	(296) ha		
採草・放牧地	(9) ha		
林野面積 (1990年)	(4,786) ha		
漁業就業者数	(0) 人		

5)工業(従業者4人以上)	1998年		
製造業従業者別事業所総数	(41) 事業所	製造業従業者数	(1,498) 人
4-9	(17) 事業所	製造品出荷額	(17,433) 百万円
10-19	(11) 事業所	付加価値額	(6,977) 百万円
20-29	(6) 事業所		
30-99	(4) 事業所		
100-299	(1) 事業所		
300以上	(2) 事業所		

6)住宅(年 国調)			
住宅の所有別普通世帯数総数	(2,576) 世帯	1世帯当たり面積	(148.5) m ²
うち持ち家	(2,338) 世帯	1人当たり延べ面積	(38.8) m ²

7)運輸、通信 一般旅券申請#() () 計 件

8)保健・医療・福祉・社会福祉

国民健康保険1人当たり費用額	1999年	1990年
一般 一般・歯科	113.2% (114,285) 円	(100,986) 円
入院	120.8% (71,296) 円	(59,031) 円
老人 一般・歯科	143.4% (396,610) 円	(276,597) 円
入院	82.1% (233,892) 円	(285,021) 円
病院数	ERR (0)	(0)
一般診療所数	120.0% (6)	(5)
病床数	ERR (0)	(0)
医師数	100.0% (4) 人	(4) 人
歯科医師数	62.5% (5) 人	(8) 人
保健婦数	133.3% (4) 人	(3) 人
看護婦数	100.0% (3) 人	(3) 人
准看護婦数	100.0% (2) 人	(2) 人
寝たきり老人数	200.0% (64) 人	(32) 人
独居老人数	(164) 人	(110) 人
身体障害者数	109.2% (414) 人	(379) 人
生活保護延べ人員	() 人	(228) 人
現在は生活保護	89.7% (2.6) %	(2.9) %
ホームヘルパー数	150.0% (6) 人	(4) 人
	ERR	

年度別死因

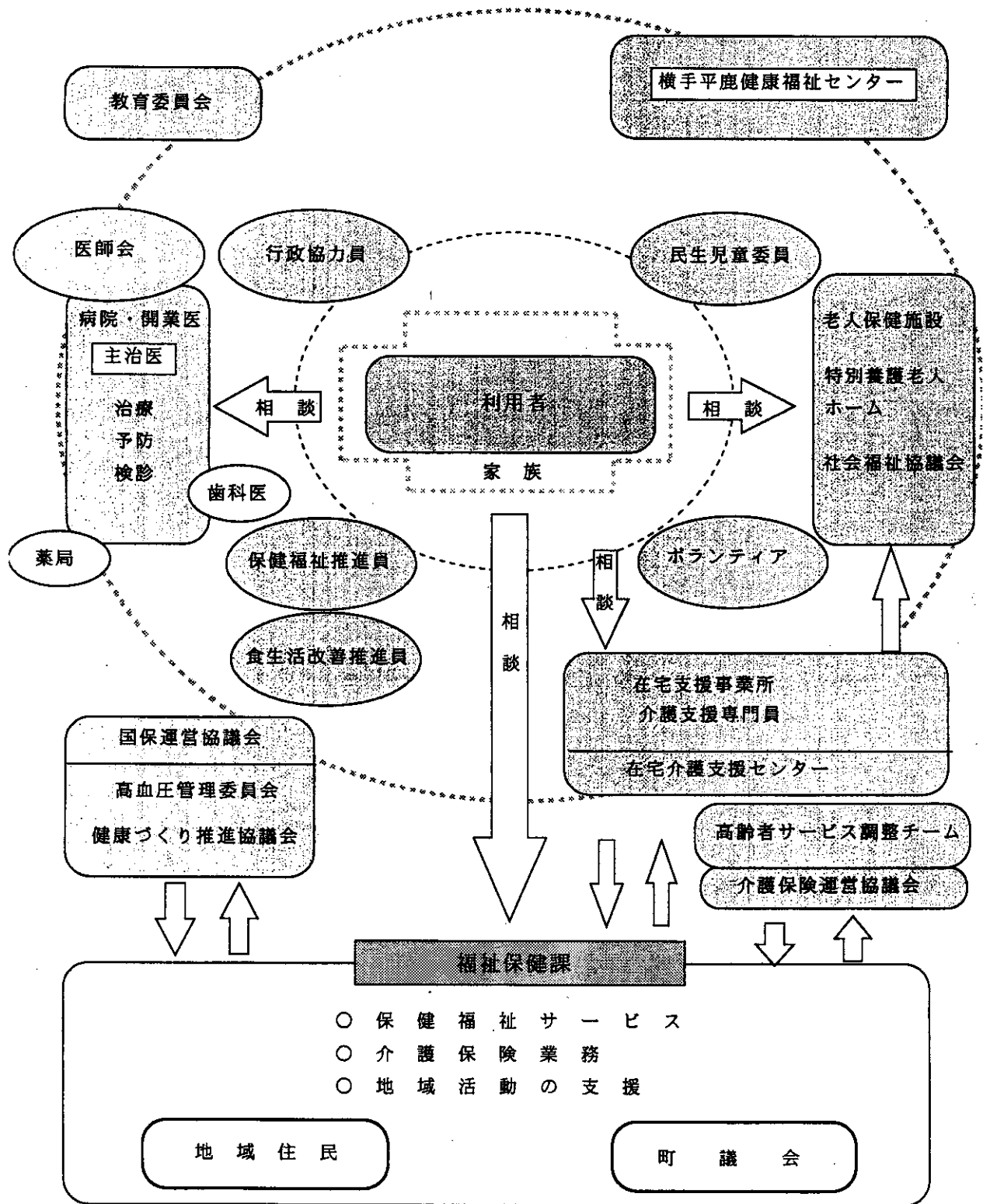
年	第1位	第2位	第3位
1996	悪性新生物	脳血管疾患	心疾患
1997	悪性新生物	心疾患	脳血管疾患
1998	悪性新生物	脳血管疾患	心疾患

標準化死亡比1998年

疾患	性	秋田	増田
悪性新生物	男	105.0	65.2
"	女	98.0	93.2
脳血管疾患	男	133.4	109.8
"	女	133.4	216.8
心疾患	男	94.0	65.2
"	女	98.4	89.8

9)教育	2000年		
小学生数	(468) 人	中学生数	(327)
公民館箇所数	(9) 人	図書館箇所数(図書室はある)	(1) 力所

B-2 増田町の健康づくり活動システム



B-3 増田町の健康のまちづくりプログラム

1. 増田町新老人保健福祉計画・介護保険事業計画（2000年～）

1) サービス提供の目標設定

2) サービスの目標量確保のための方策

3) 生きがいづくり

老人クラブ活動の活性化

生涯学習の充実

高齢者の就労促進（シルバー人材センター）

住み良い（福祉の）まちづくり

4) 健康づくり（運動・スポーツ）

交流活動の促進（世代間交流）

ニュースポーツの普及

健康づくり

5) 地域活動との連携

地域福祉活動の推進

社会福祉協議会の活動強化

ボランティア活動等民間の保健福祉活動の育成

高齢者サービス調整チームの活動強化

民間の保健福祉団体との連携

住民組織の活用

在宅ケアに関連する情報提供体制の確率

医師会及び医療機関との連携強化

2. 増田町社会教育行政中期計画（1999年～）

1) 組織・職員体制と施設・設備の推進，充実

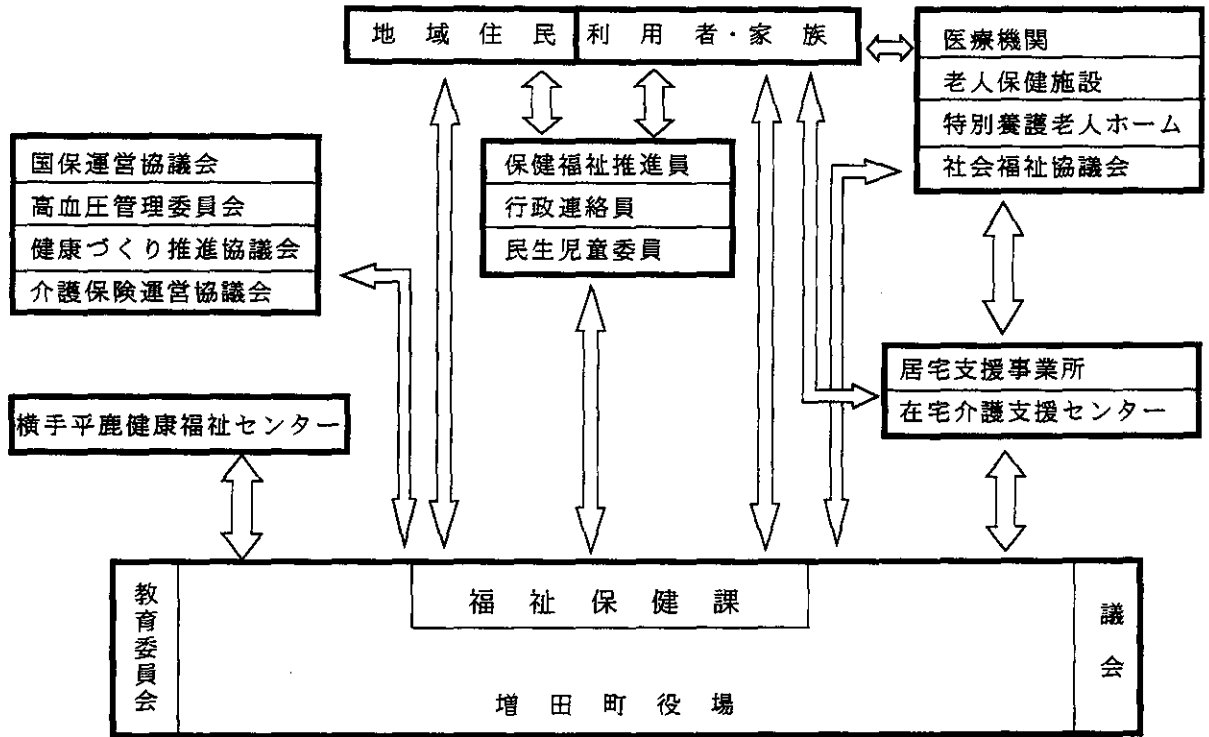
2) 各部門別計画

乳幼児期，少年期，青年期，成人期，高齢期

3) 芸術文化部門

4) 社会体育部門

B-4 増田町の健康のまちづくり情報システム

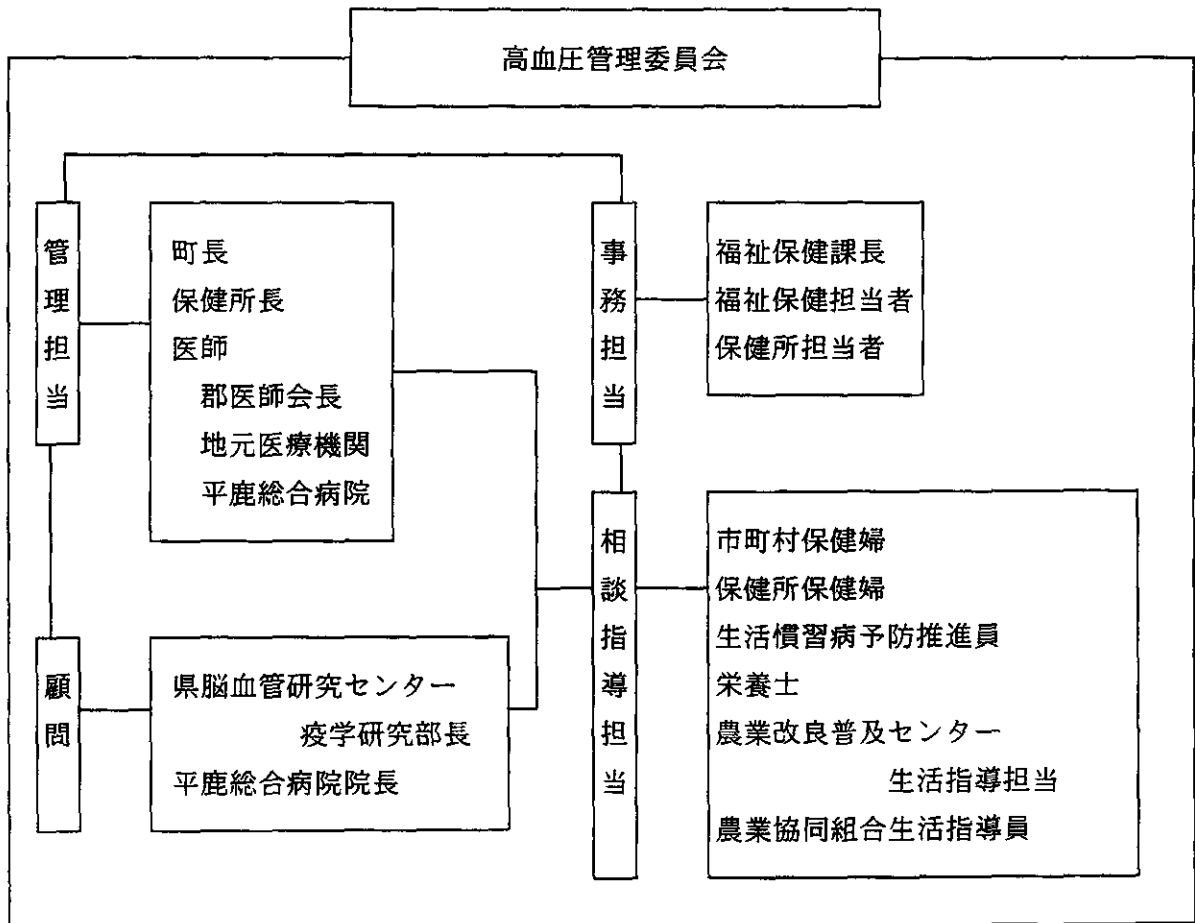


B-5 増田町の健康のまちづくり政策作成システム

1) 増田町健康づくり推進協議会

会長	地元歯科医師	
会長代理	民生児童委員協議会総務	
委員	地元歯科医師 地元医師 平鹿総合病院医師 横手平鹿健康福祉センター所長 増田町結核予防婦人会長 増田町婦人会長 亀田婦人会長 増田町保健福祉推進員協議会長 助産婦看護婦代表	増田町国民健康保険運営協議会長 増田町衛生組織協議会代表 増田町老人クラブ連合代表 秋田ふるさと農協増田町資材センター 増田町PTA連絡協議会長 増田町地区校長会長 増田町養護教諭部会長 増田町公民館長 増田町社会福祉協議会事務局長
事務局	福祉保健課長、福祉保健担当者	

2) 高血圧管理委員会



B-6 増田町の健康のまちづくり住民参加システム

1. 審議会

設置していない。下記の委員会が同様の機能を持っている。

2. 委員会

増田町健康づくり推進協議会

増田町国保運営協議会

増田町高血圧管理委員会

増田町介護保険運営協議会

3. 地区懇談会

以前に行っていたが、現在休止中

4. ボランティア活動

増田町婦人会、亀田婦人会、結核予防婦人会

たんぼぼ会（介護教室修了者の会、特養ホーム等で活動）

いきいきヘルスクラブ（食生活改善推進員の会）

各種のスポーツクラブ（バスケット、野球卓球など）

5. 住民オンブズマン活動

保健福祉推進員（全町から100名）、行政協力員（51名）

正式なオンブズマン活動の組織は持たないが、上の2つのメンバーが、町の行政に協力するだけでなく、地域のいろいろな反応を寄せてくれる。実質的に双方向の情報伝達を行い、モニター機能を果たしている。

6. 住民フォーラム

いきいきくらしの集い（福祉保健課、社会福祉協議会、環境課で担当）

7. グループ活動

各種のスポーツや伝統行事のグループの活動がある。

8. 調査研究活動

高血圧管理員会が年1回開催され、健診成績や脳卒中を中心とした生活習慣病の発症・死亡・介護状態等のデータを元に総合的な保健施策の検討を行う。

9. 学習活動

地区栄養講習会、栄養大学

中学生対象の健康講話、思春期ふれあい体験学習

食生活改善推進員研修会、保健福祉推進員研修会

各部門の職員研修

老人クラブ、婦人会等依頼があったグループへの健康教育

10. ネットワーク活動

ひとり暮らし老人、老人世帯に対する民生委員、近所の人によるネットワーク活動

11. 環境保護活動

行政が主

12. リサイクル活動

行政が主

13. 公民館活動

増田町ふれあいプラザ（まんが美術館，郷土資料館，図書館等を併設）で，各種の展示，趣味の教室，世代間交流等を行う。他の公民館にも独自の企画がある

14. その他

増田町総合体育館を利用した各種スポーツを通じた健康づくり

B-7 増田町の健康のまちづくりエンパワーメント

1. 生涯学習

地区栄養講習会，栄養大学

中学生対象の健康講話，思春期ふれあい体験学習

食生活改善推進員研修会，保健福祉推進員研修会

老人クラブ，婦人会等依頼があったグループへの健康教育

2. 研修

各部門の職員研修

3. 交流

三宅島中学生との交流

東京都世田谷区との都市農村交流

中国南陽市との交流

イデハのくにつくり事業（各町村から参加して観光交流事業）

B-8 増田町の健康のまちづくり総合評価

シート1B 増田町の健康なまちづくりとサービスの総合評価表

1. サービス責任システム

最終的な責任は町長だが、日々のサービスは担当部所で処理される

2. サービス品質管理システム

保健福祉推進員（全町から100名）、行政協力員（51名）という2つのメンバーが、地域のいろいろな反応を寄せてくれる。実質的に双方向の情報伝達を行い、モニター機能を果たしている。

高血圧管理委員会が年1回開催され、健診成績や脳卒中を中心とした生活習慣病の発症・死亡・介護状態等のデータを元に総合的な保健施策の検討を行う。

介護サービスについては、高齢者サービス調整チーム（医師・県保健福祉センター、民生委員等で構成）、高齢者サービス調整会議（町内の実務者レベルの会議）により、行われる。個々のケースに対する介護保健サービスの品質管理については、介護支援専門員の役割に負うところが大きい。

3. サービス提供システム

保健情報は保健福祉推進員、食生活改善推進員等が連絡

健診業務は福祉保健課がマネジメントを行い、実務は平鹿病院に依頼する

事後指導は病院との共同作業

福祉サービスは保健福祉推進員・民生委員が連絡

福祉保健課が全体的なマネジメントを行い、実務は外部委託

（社会福祉協議会、特別養護老人ホーム、老健施設、入浴サービス業者等に委託）

4. 記録・データ管理システム

保健福祉部門は、総合データバンクシステムを導入（1997年～）

健診管理、母子保健、栄養管理、疾病管理、学校保健、人口動態など

5. サービスモニタリング（観察・測定・検査・評価）システム

高血圧管理委員会、国保運営協議会、介護保険運営協議会

保健福祉推進員、行政協力員、介護支援専門員からの情報

保健婦等の担当者が実際のサービス提供の場面で、得る情報

6. 研修・教育・訓練システム

独自の研修システムは無いが、各種の自治体職員研修会には職務の担当に合わせて派遣している

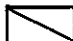
7. 調査研究システム

高血圧管理委員会が年1回開催され、健診成績や脳卒中を中心とした生活習慣病の発症・死亡・介護状態等のデータを元に総合的な保健施策の検討を行う

増田町総合発展計画のための町民アンケート調査

要援護高齢者実態調査（年1回）

シート2B 増田町健康なまちづくり成果評価分析表
 ビジョン:住民が輝いて生きる健康で人間的なまちづくり
 目標1. あたためたい増田をつくりましょう
 2. うるおいのある増田をつくりましょう
 3. 豊かな増田をつくりましょう
 4. 美しい増田をつくりましょう
 5. 明るい増田をつくりましょう

※欄の分割は男・女の順、は、不明

具体的項目と成果(アウトカム)指標

番号	成果指標化項目	単位	過去実績		将来目標		
			1990	1995	2000	2005	
1	地方交付税/収入総額	%	45.8	37.9	46.0	45.0	
	自主財源比率	%	24.6	20.7	21.0	22.0	
	財政力指数		0.226	0.216	0.205	0.205	
	一人当たり市町村住民所得	万円	170	186	204	224	
	実質賃金指数(県全体を100として)		81.4	84.5	87.0	88.0	
	農家率	%	43.9	42.2	40.1	38.0	
	農家人口比率	%	52.5	50.8	50.0	49.0	
	農業所得/市町村民所得	%	7.7	4.9	4.3	3.8	
	雇用者所得/市町村民所得	%	61.4	69.6	72.0	73.0	
	企業所得/市町村民所得	%	31.2	28.7	28.0	27.0	
2	小学校教員一人当たり児童数	人	17.30	15.11	11.52	20.57	
	中学校教員一人当たり生徒数	人	19.70	18.55	17.16	12.89	
	住民一人当たり図書館蔵書数	冊	0	1.58	2.70	3.95	
	市町村内公民館1館当たり住民数	人	9,868	9,516	9,091	8,750	
	公民館主事一人当たり住民数	人	9,868	9,516	9,091	8,750	
	教育予算額/市町村総予算額	%	26.406	11.994	10.570		
	公民館活動総経費/教育予算総額	%	2.39	6.03	12.59	15.00	
	教育委員会・学校採用外国人教師数/小・中・高教師数	%	0	0.65	0.64	0.80	
	教育委員会生涯学習講座参加者年間延人数/20歳以上人口	%	169.34	170.91	175.87	200.00	
	生涯学習活動関連総予算/教育関連総予算	%	64.74	31.36	51.00	50.00	
	3	市町村行政懇談会平均参加有権者率:男性、女性	%	未実施	未実施	未実施	
		最近の市町村長選挙投票率:男性、女性	%	未実施	80.01 82.57	未実施	
		最近の市町村議会議員選挙投票率:男性、女性	%	90.37 94.05	90.20 92.47	89.26 91.38	
最近の衆議院議員選挙投票率:男性、女性		%	78.98 78.08	71.67 68.83	73.74 71.38		
介護保険検討委員会への女性委員比率		%	未実施	未実施	33.3	50.0	
市町村役場女性管理職登用率		%	0	0	0	10.0	
平均議会傍聴住民数:男性、女性		人	9.3 18.5	10.8 21.8	8.0 16.3	10.5 20.8	
高齢者健康福祉計画関連委員会の住民委員比率		%		0	50.0	50.0	
高齢者健康福祉計画関連委員会の女性委員比率		%		37.5	44.4	44.4	
議会への住民申請条例年間申請件数		件	0	0	0	0	
4	人口1万人当たり年間交通事故発生件数	件	11.1	13.7	23.1	11.5	
	交通事故件数中の子供の交通事故発生比率	%					
	交通事故件数中の高齢者(65歳以上)の交通事故発生比率	%					
	人口1万人当たり年間自殺者数	件	3.0	1.1	0	0	
	市町村栄養士一人当たり住民数	人	0	0	9,099	8,690	
	基本健康診断受診率:男性、女性	%			91.5 94.4	92.0 95.0	
	市町村役場職員男性喫煙率	%			57.9	55.0	
	市町村役場職員女性喫煙率	%	0	5.0	4.9	5.3	
	養護教諭一人当たり学童生徒数	人	249.8	213.2	162.0	332.0	
	保健婦一人当たり住民数	人	3,290	3,172	2,275	2,173	
5	市町村ホームページ月間平均アクセス数	件	0	0	100	300	
	行政情報公開項目数	項目	未制定	未制定	未制定	公開対象外の全部	

番号	成果指標化項目	単位	過去実績		将来目標	
			1990	1995	2000	2005
	行政情報公開請求件数	件	未制定	未制定	未制定	10
	プライバシー保護条例項目数	項目	未制定	未制定	未制定	非公開以外の全部
	小学校教育用パソコン1台当たり生徒数	人	0	0	2	1
	中学校教育用パソコン1台当たり生徒数	人	0	2	1	1
	福祉相談窓口での月間平均相談件数	件		528	1,000	1,200
	年間平均市町村広報誌発行回数	回	13	13	13	13
	市町村窓口手話可能職員数/全職員数	%	0	0	1.0	5.0
	市町村住民のファックス普及率	%	5.0	10.0		30.0
6	独居老人緊急通報装置(ペンダント方式)設置比率	%	0	16	29	40
	年間建物火災発生件数	件	2	0	2	0
	一人当たり発生災害被害額	円	0	0	1,318	0
	年間犯罪発生件数	件				0
	ダイオキシン測定地点数	点	0	0	0	0
	災害被害総額における公共土木施設被害額比率	%				
	災害被害総額における農林水産被害額比率	%				
	年間災害による死亡者数(労災も含む)	人				
	年間交通事故発生件数	件	11	13	21	10
	交通事故による年間死亡者数	人	0	0	0	0
7	生活保護件数	件	29	30	24	30
	行政窓口生活保護相談件数	件	11	12	19	30
	交通遺児奨学金件数	件	0	0	0	0
	父子家庭件数	件	17	16	18	20
	母子家庭件数	件	65	54	59	64
	生活保護率(人口1000人当たり)	人	2.9	3.1	2.6	3.0
	うち生活扶助	人	2.5	2.5	2.2	3.0
	うち教育扶助	人	0.3	0.8	1.3	2.0
	うち医療扶助	人	2.1	1.9	2.1	3.0
	完全失業率	%	1.32	2.05	2.50	2.85
8	作業療法士一人当たり住民数	人	0	0	0	0
	理学療法士一人当たり住民数	人	0	0	0	0
	常勤ホームヘルパー率(常勤/全ヘルパー数)	%	100	100	100	100
	特別養護老人施設入所待機者総数	人		19	29	30
	ディサービス受け入れ可能数	人	未実施	15	15	23
	障害者共同作業所通所者数	人	0	0	0	3
	ショートステイ受け入れ可能数	人	未実施	11	11	11
	障害者スポーツ県大会参加者数	人		5	4	10
	障害者雇用数	人		8	10	15
	介護保険認定者数/介護保険対象者数	%			8.7	11.7
	要支援者数と割合(人:%)	%			1.2	1.5
	要介護1度者数と割合(人:%)	%			1.9	2.6
	2度者数と割合(人:%)	%			1.6	1.4
	3度者数と割合(人:%)	%			1.2	1.9
	4度者数と割合(人:%)	%			1.1	1.7
	5度者数と割合(人:%)	%			1.8	2.6
9	医療機関1ベット当たり住民数	人	0	0	0	0
	流出患者割合					
	流入患者割合					
	自市町村医療施設受療割合					
	登録医師一人当たり住民数	人	1,973	3,172	4,550	4,345
	登録看護婦一人当たり住民数	人	3,290	2,379	1,300	1,241