

(20) 褥創以外の皮膚疾患の有無

褥創以外の皮膚疾患がありますかをみると申請時は、「有」61名(18.3%)、「無」は272名(81.7%)で、更新時は「有」56名(16.8%)、「無」は277名(83.2%)であった。  
N = 333

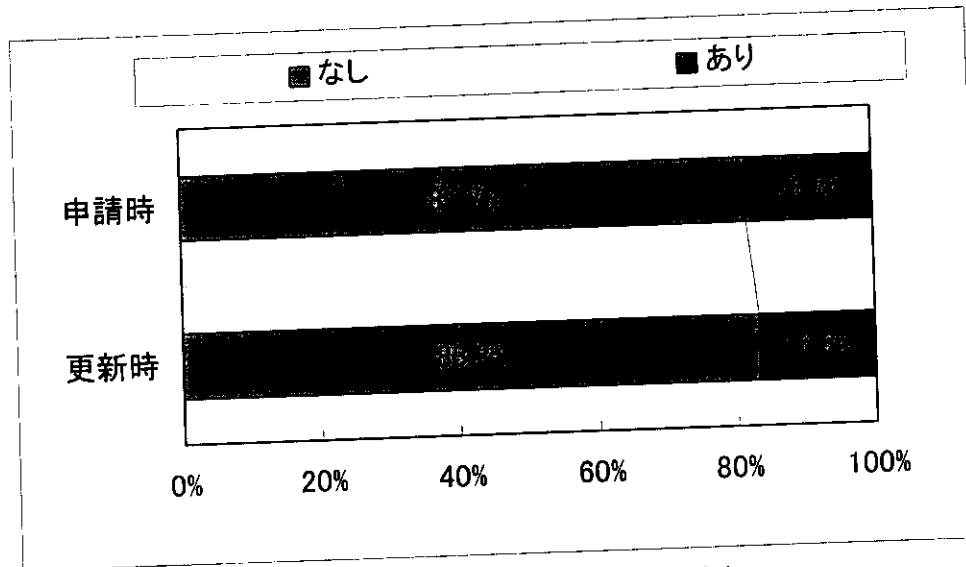


図 5-2-15 褥創以外の皮膚疾患の有無

(21) 片手胸元持ち上げ

片手を胸元まで持ち上げることができるかは、申請時は、「できる」328名(98.5%)、「介助があればできる」は2名(0.6%)、「できない」3名(0.9%)で、更新時は「できる」325名(97.6%)、「介助があればできる」は3名(0.9%)、「できない」5名(1.5%)であった。  
N = 333

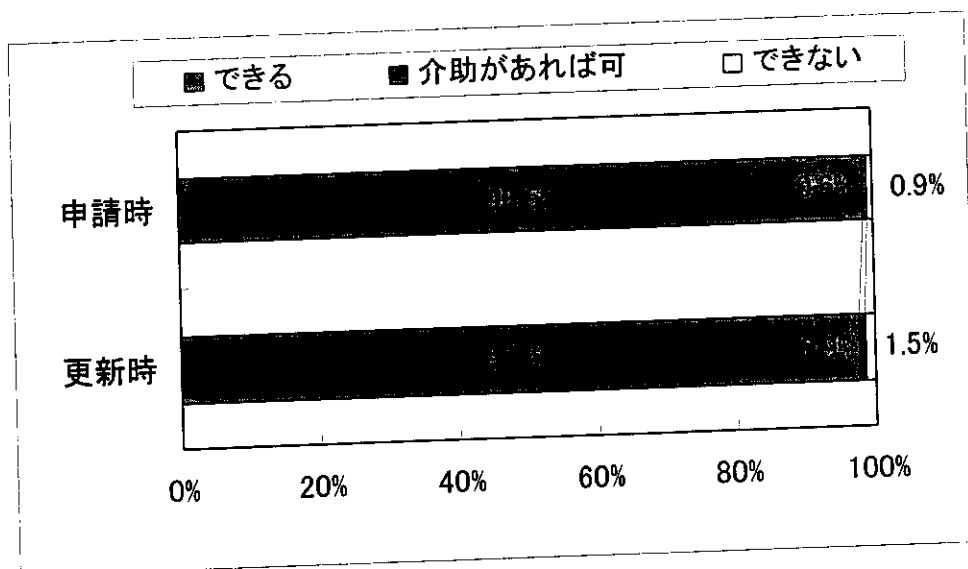


図 5-2-16 片手胸元持ち上げ

(22) 嚙下

嚙下をみると申請時は、「できる」は273名(82%)、「見守りが必要」は57名(17.1%)、「できない」は3名(0.9%)で、更新時は、「できる」は263名(79%)、「見守りが必要」は64名(19.2%)、「できない」は6名(1.8%)であった。 N = 333

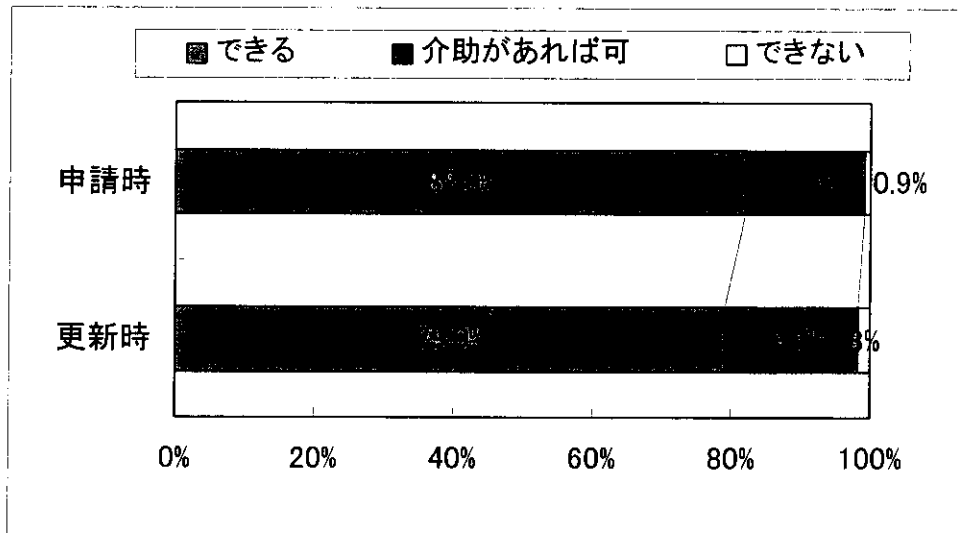


図 5-2-17 嚙下

(23) 尿意の有無

尿意がありますかをみると申請時は、「有」252名(75.7%)、「ときどき有」27名(8.1%)「無」は54名(16.2%)で、更新時は「有」231名(69.4%)、「ときどき有」36名(10.8%)「無」は66名(19.8%)であった。 N = 333

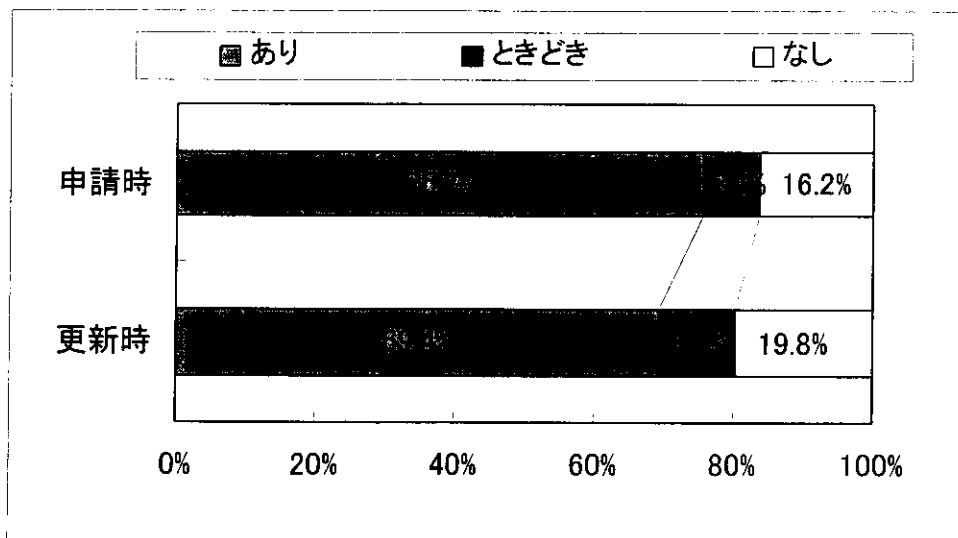


図 5-2-18 尿意の有無

(24) 便意の有無

便意がありますかをみると申請時は、「有」260 (78.1%)、「ときどき」24 (7.2%)「無」は49名 (14.7%)で、更新時は「有」243名 (73%)、「ときどき」27 (8.1%)「無」は63名 (18.9%)であった。  
N = 333

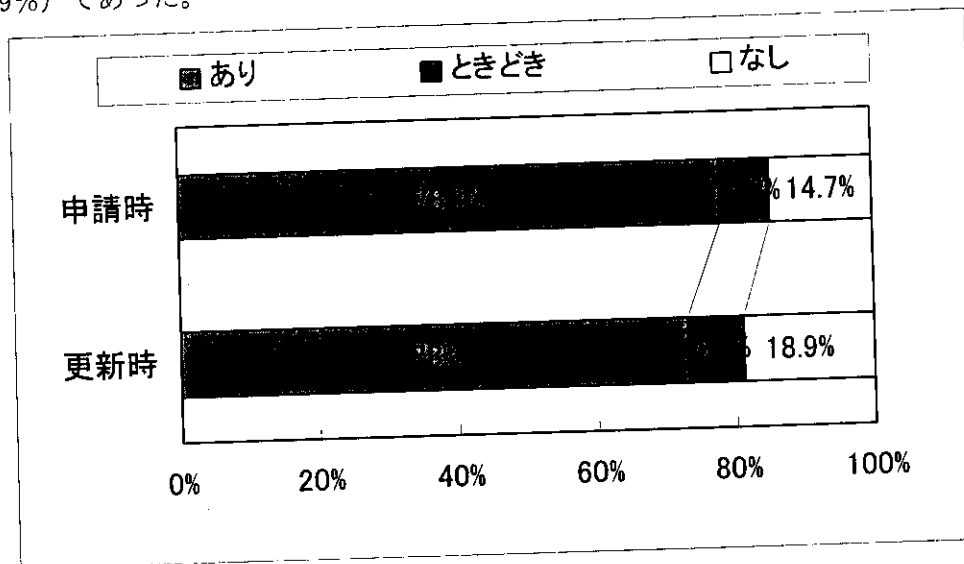


図 5-2-19 便意の有無

(25) 排尿後の後始末

排尿後の後始末をみると申請時は、「自立」146名 (43.8%)、「間接的援助が必要」は100名 (30%)、「直接的援助が必要」は10名 (3%)、「全介助」77名 (23.1%)で、更新時は「自立」123名 (36.9%)、「間接的援助が必要」は94名 (28.2%)、「直接的援助が必要」は23名 (6.9%)、「全介助」93名 (27.9%)であった。  
N = 333

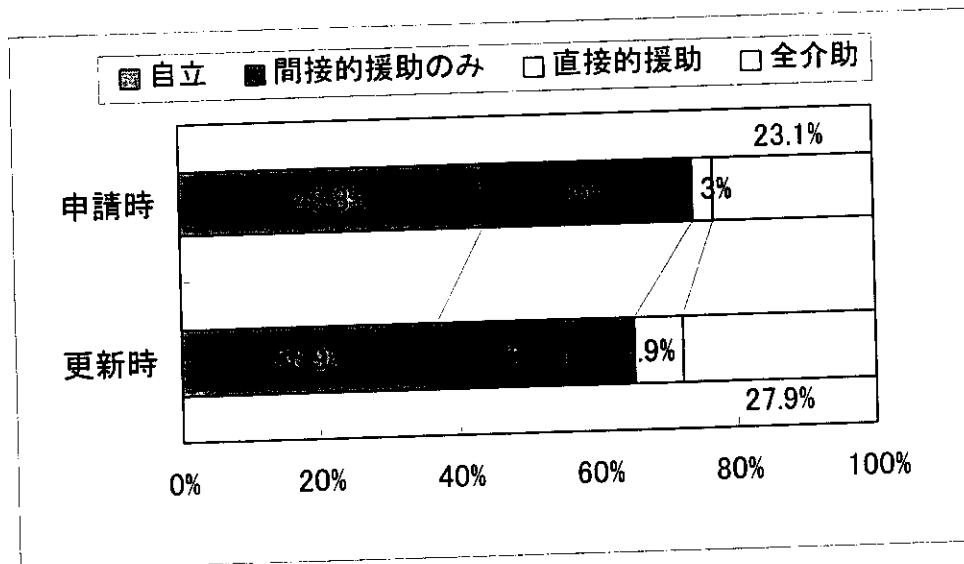


図 5-2-20 排尿後の後始末

(26) 排便後の後始末

排便後の後始末をみると申請時は、「自立」152名(45.6%)、「間接的援助が必要」は65名(19.5%)、「直接的援助が必要」は38名(11.4%)、「全介助」78名(23.4%)で、更新時は「自立」142名(42.6%)、「間接的援助が必要」は59名(17.7%)、「直接的援助が必要」は35名(10.5%)、「全介助」97名(29.1%)であった。 N = 333

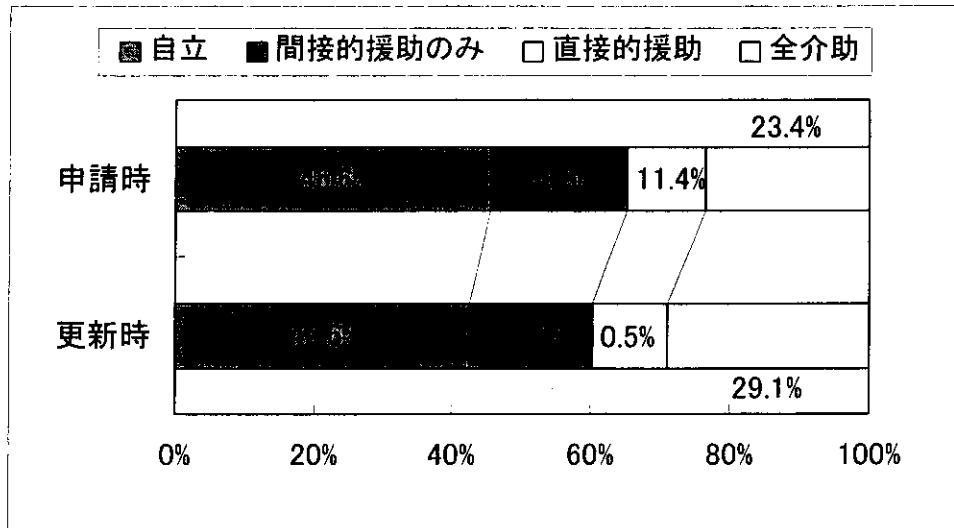


図 5-2-21 排便後の後始末

(27) 食事摂取

食事摂取をみると申請時は「自立」は251名(75.4%)、「一部介助が必要」は26名(7.8%)、「見守りが必要」は22名(6.6%)、「全介助が必要」34名(10.2%)で、更新時は「自立」は231名(69.4%)、「一部介助が必要」は26名(7.8%)、「見守りが必要」は29名(8.7%)、「全介助が必要」47名(14.1%)であった。 N = 333

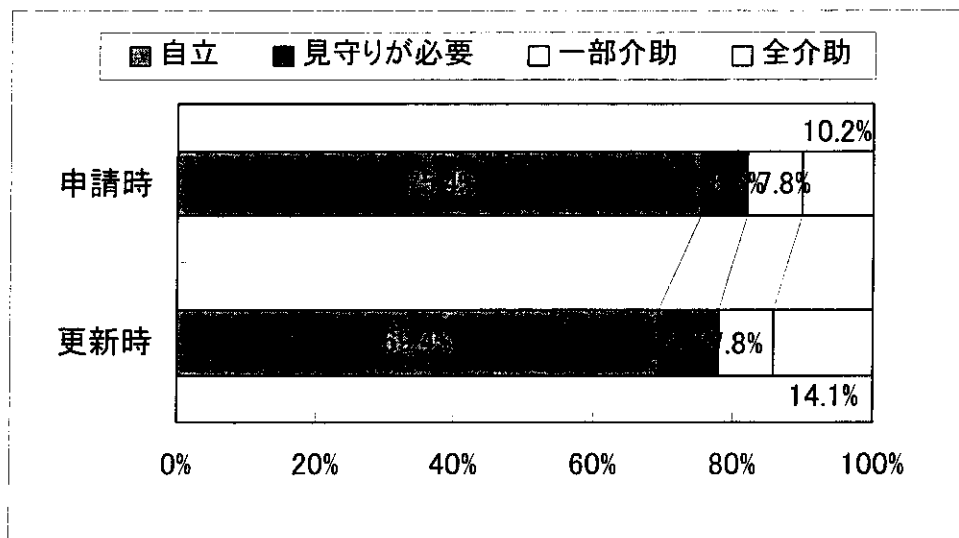


図 5-2-22 食事摂取

(28) 口腔清潔

口腔清潔をみると申請時は「自立」は190名 (57.1%)、「一部介助が必要」は58名 (17.4%)、「全介助が必要」は85名 (25.5%) で、更新時は「自立」は173名 (52%)、「一部介助が必要」は64名 (19.2%)、「全介助が必要」は96名 (28.8%) であった。

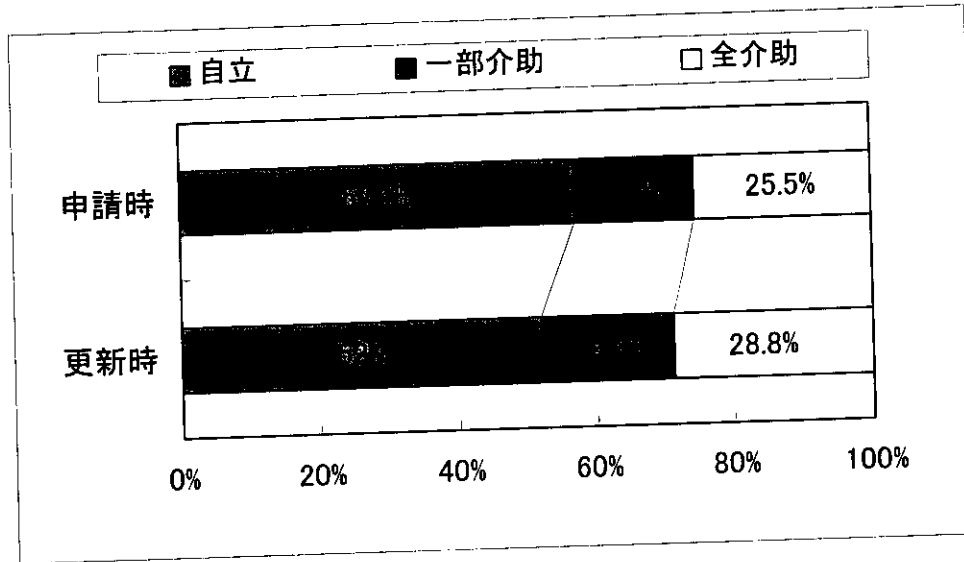


図5-2-23 口腔清潔

(29) 洗顔

洗顔をみると申請時は「自立」は182名 (54.7%)、「一部介助が必要」は99名 (29.7%)、「全介助が必要」は52名 (15.6%) で、更新時は「自立」は167名 (50.2%)、「一部介助が必要」は91名 (27.3%)、「全介助が必要」は75名 (22.5%) であった。 N = 333

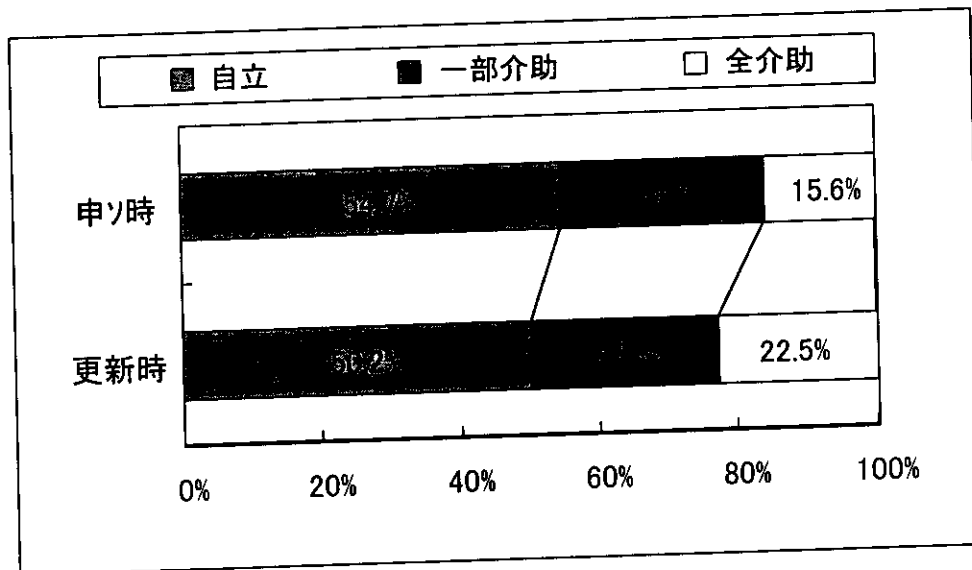


図5-2-24 洗顔

(30) 整髪・洗髪

整髪・洗髪をみると申請時は「自立」は213名(64%)、「一部介助が必要」は55名(16.5%)、「全介助が必要」は65名(19.5%)で、更新時は「自立」は198名(59.5%)、「一部介助が必要」は46名(13.8%)、「全介助が必要」は89名(26.7%)であった。 N = 333

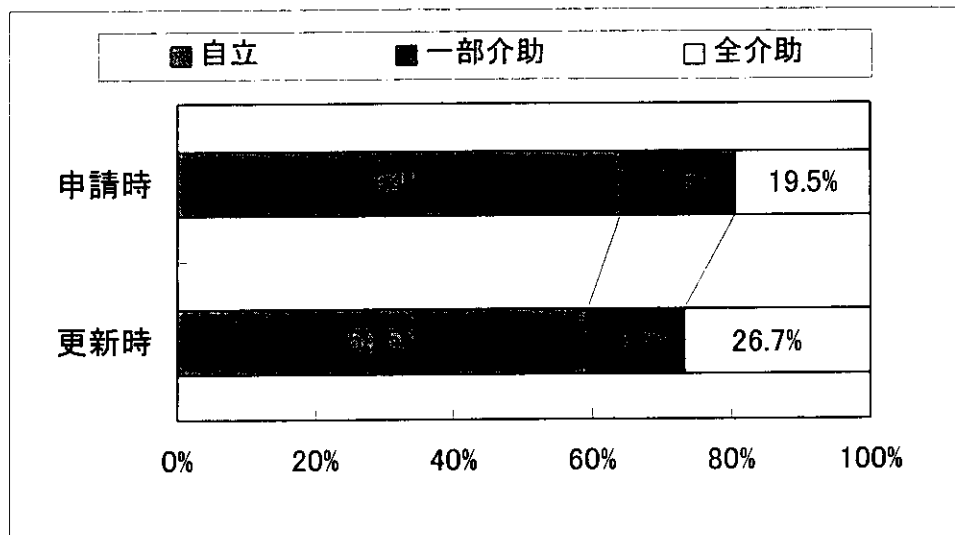


図5-2-25 整髪・洗髪

(31) つめ切り

つめ切りをみると申請時は「自立」は100名(30%)、「一部介助が必要」は45名(13.5%)、「全介助が必要」は188名(56.5%)で、更新時は「自立」は82名(24.6%)、「一部介助が必要」は46名(13.8%)、「全介助が必要」は205名(61.6%)であった。 N = 333

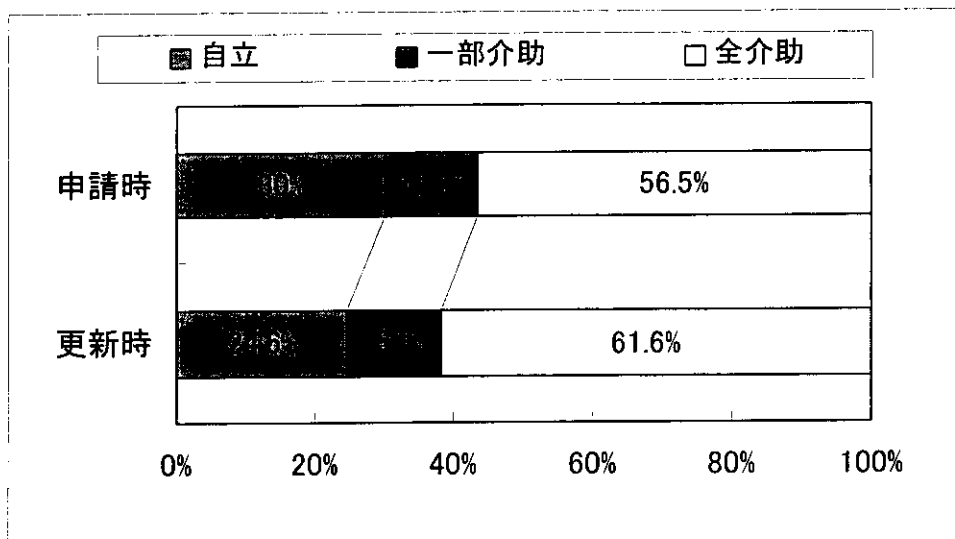


図5-2-26 つめ切り

(32) ボタンのかけはずし

ボタンのかけはずしをみると申請時は「自立」は210名 (63.1%)、「見守りが必要」は16名 (4.8%)、「一部介助が必要」32名 (9.6%)、「全介助が必要」73名 (21.9%) で、更新時は、「自立」は178名 (53.5%)、「見守りが必要」は22名 (6.6%) 「一部介助が必要」37名 (11.1%)、「全介助が必要」96名 (28.8%) であった。 N = 333

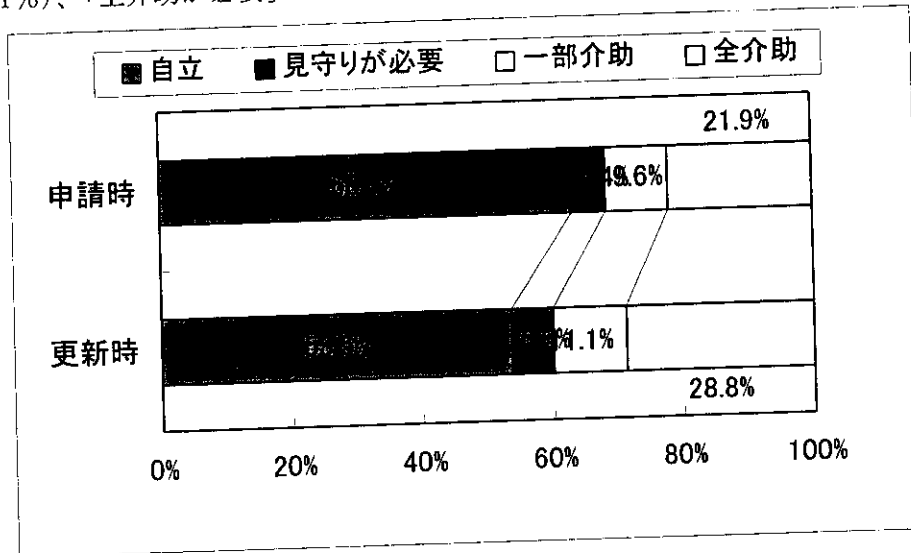


図5-2-27 ボタンのかけ外し

(33) 上衣の着脱

上衣の着脱をみると申請時は「自立」は185名 (55.6%)、「見守りが必要」は16名 (4.8%) 「一部介助が必要」58名 (17.4%)、「全介助が必要」74名 (22.2%) で、更新時は、「自立」は161名 (48.3%)、「見守りが必要」は29名 (8.7%) 「一部介助が必要」50名 (15%)、「全介助が必要」93名 (27.9%) であった。 N = 333

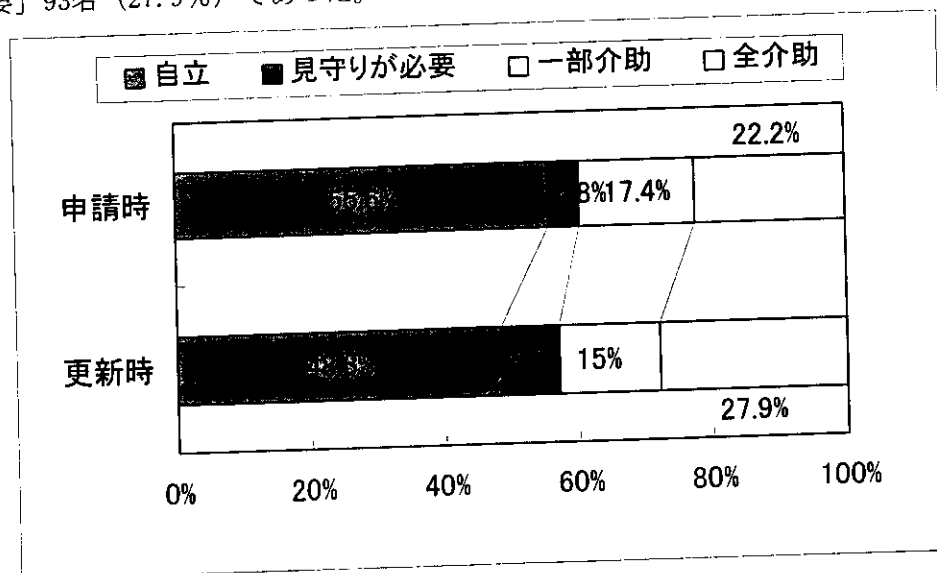


図5-2-28 上衣の着脱

(34) ズボン等の着脱

ズボン等の着脱をみると申請時は「自立」は166名 (49.8%)、「見守りが必要」は19名 (5.7%) 「一部介助が必要」55名 (16.5%)、「全介助が必要」93名 (27.9%) で、更新時は、「自立」は154名 (46.2%)、「見守りが必要」は21名 (6.3%) 「一部介助が必要」48名 (14.4%)、「全介助が必要」110名 (33%) であった。 N = 333

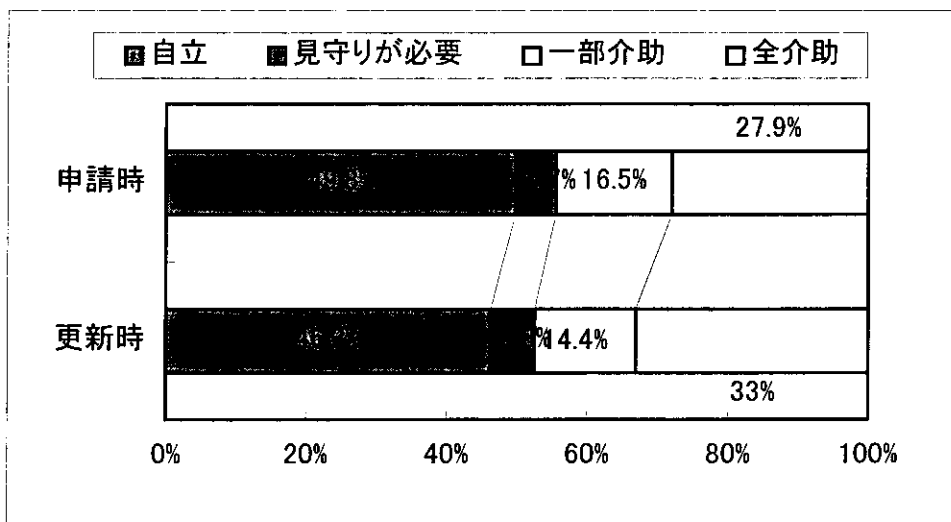


図5-2-29 ズボン等の着脱

(35) 靴下の着脱

靴下の着脱をみると申請時は「自立」は197名 (59.2%)、「見守りが必要」は17名 (5.1%) 「一部介助が必要」27名 (8.1%)、「全介助が必要」92名 (27.6%) で、更新時は、「自立」は177名 (53.2%)、「見守りが必要」は21名 (6.3%) 「一部介助が必要」26名 (7.8%)、「全介助が必要」109名 (32.7%) であった。 N = 333

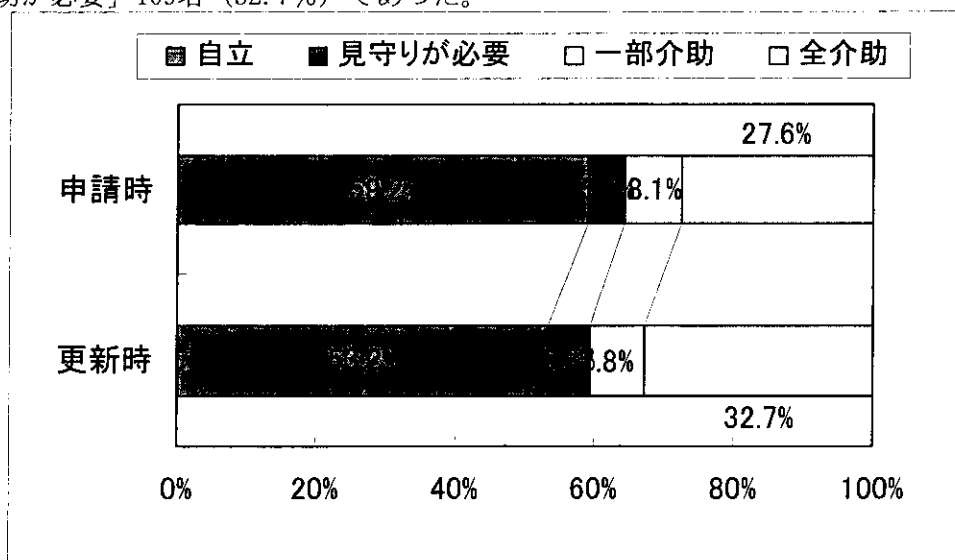


図5-2-30 靴下の着脱



(36) 居室の掃除

居室の掃除をみると申請時は、「自立」46名(12.9%)、「一部介助が必要」は109名(32.7%)、「全介助が必要」は181名(54.4%)で、更新時は、「自立」30名(9%)、「一部介助が必要」は69名(20.7%)、「全介助が必要」は234名(70.3%)であった。N = 333

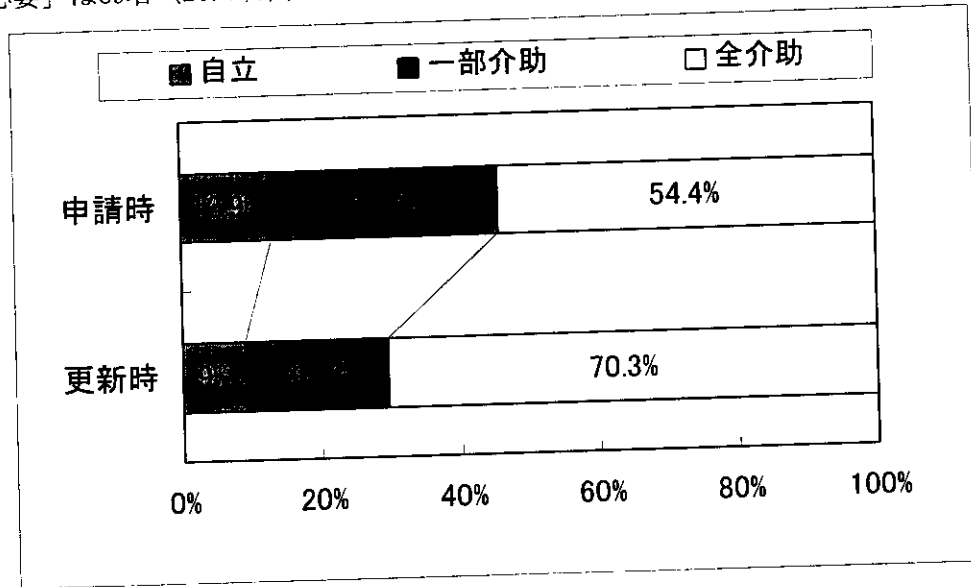


図5-2-31 居間の掃除

(37) 服薬 (薬を指定量だけ飲む)

服薬 (薬を指定量だけ飲む) をみると申請時は、「自立」128名(38.4%)、「一部介助が必要」は140名(42%)、「全介助が必要」は65名(19.5%)で、更新時は、「自立」124名(37.2%)、「一部介助が必要」は108名(32.4%)、「全介助が必要」は101名(30.3%)であった。N = 333

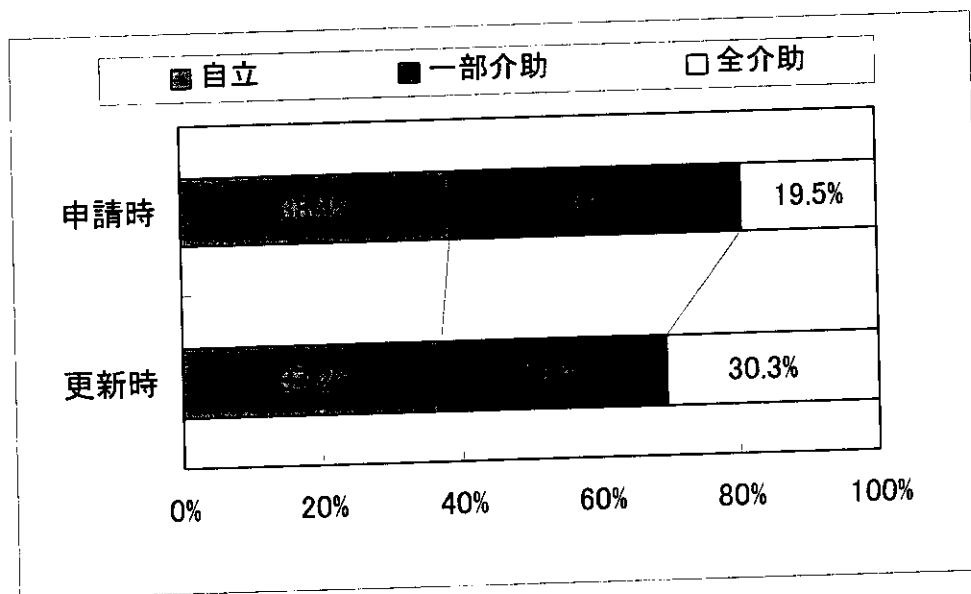


図5-2-32 服薬

(38) 金銭の管理

金銭の管理をみると申請時は、「自立」122名(36.6%)、「一部介助が必要」は67名(20.1%)、「全介助が必要」は144名(43.2%)で、更新時は、「自立」103名(30.9%)、「一部介助が必要」は56名(16.8%)、「全介助が必要」は174名(52.3%)であった。 N = 333

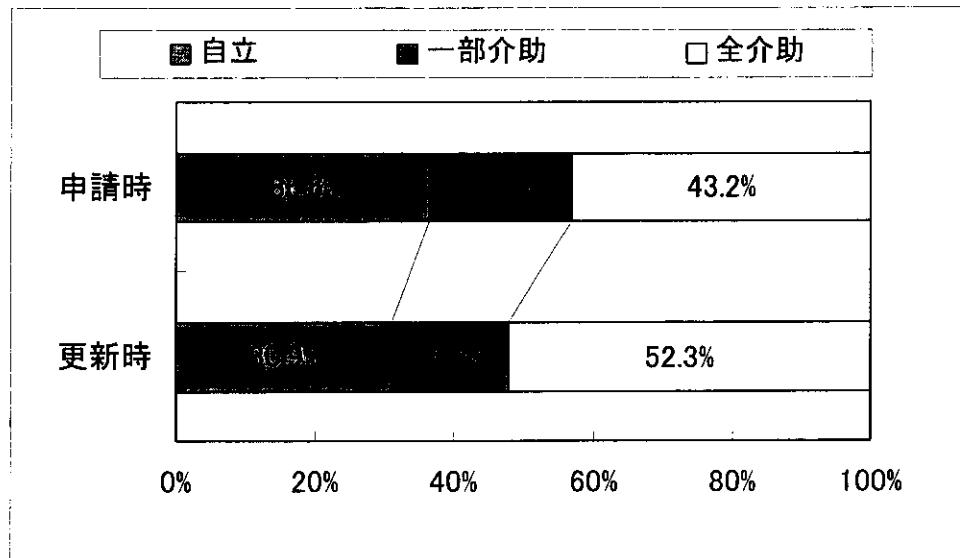


図 5-2-33 金銭の管理

(39) ひどい物忘れ

ひどい物忘れをみると申請時は、「全くない」は179名(53.8%)、「ときどきある」は70名(21%)、「よくある」は84名(25.2%)で、更新時は、「全くない」は157名(47.1%)、「ときどきある」は85名(25.5%)、「よくある」は91名(27.3%)であった。

N = 333

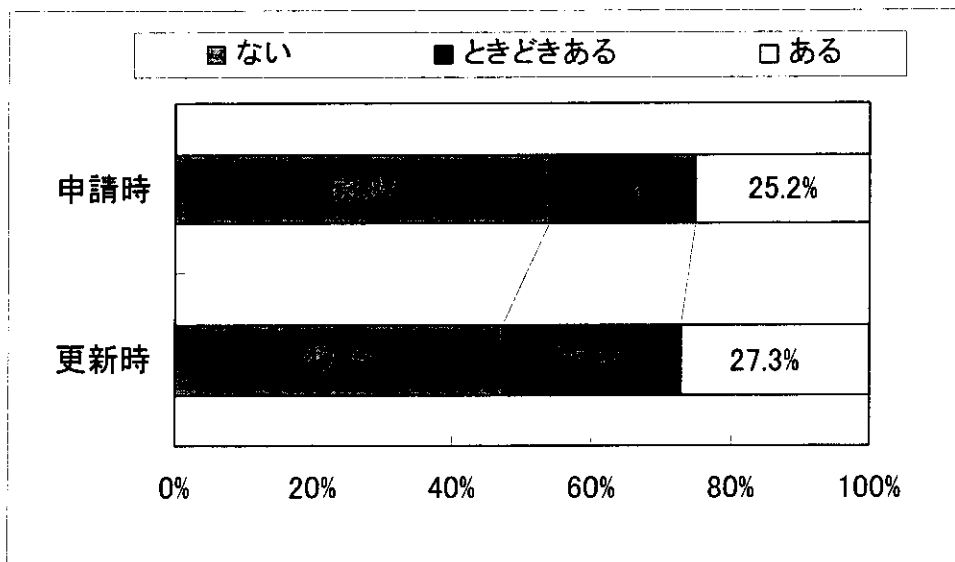


図 5-2-34 ひどい物忘れ

(40) 周囲への無関心

周囲への無関心をみると「全くない」は276名(82.9%)、「ときどきある」は30名(9%)「よくある」は27名(8.1%)で、更新時は、「全くない」は256名(76.9%)、「ときどきある」は51名(15.3%)「よくある」は26名(7.8%)であった。 N=333

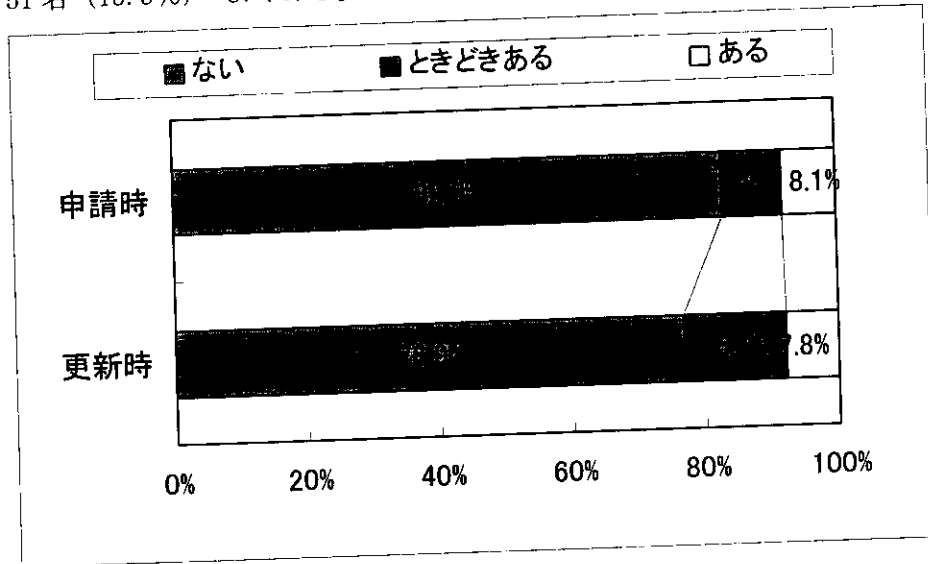


図 5-2-35 周囲への無関心

(41) 視力

視力をみると申請時は、「普通」294名(88.3%)、「1m、誰だかわかる程度」21名(6.3%)、「目の前で見える」8名(2.4%)、「ほとんど見えない」5名(1.5%)、「判断不能」5名(1.5%)で、更新時は「普通」261名(78.4%)、「不明」9名(2.7%)、「1m、誰だかわかる程度」48名(14.4%)、「目の前で見える」11名(3.3%)、「ほとんど見えない」4名(1.2%)、「判断不能」9名(2.7%)であった。 N=333

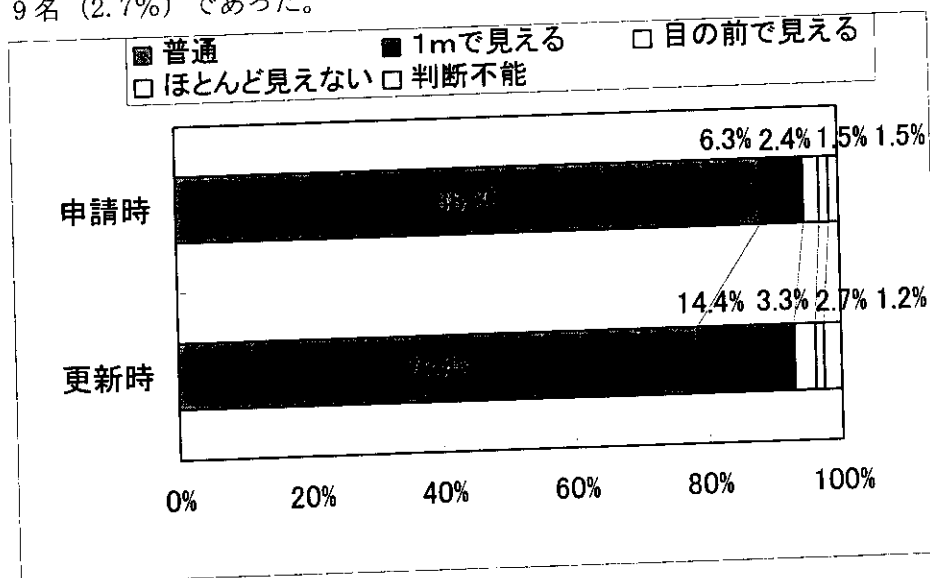


図 5-2-36 視力

(4 2) 聴力

聴力をみると、申請時は「普通」232名(69.7%)、「やっと聞き取れる」62名(18.6%)、「大声が聞き取れる」31名(9.3%)、「不明」5名(1.5%)、「ほとんど聞こえない」3名(0.9%)で、更新時は「普通」208名(62.5%)、「やっと聞き取れる」73名(21.9%)、「大声が聞き取れる」41名(12.3%)、「不明」8名(2.4%)、「ほとんど聞こえない」3名(0.9%)であった。 N = 333

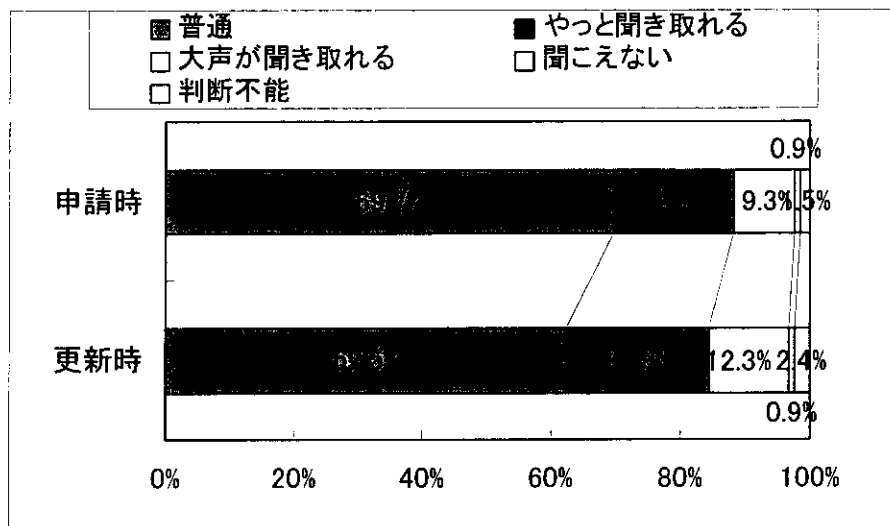


図 5-2-37 聴力

(4 3) 意志の伝達

会話をみると申請時は、「普通」235名(70.6%)、「ときどき通じる」54名(16.2%)、「まれに通じる」23名(6.9%)、「できない」21名(6.3%)で、更新時は、「普通」211名(62.5%)、「ときどき通じる」61名(18.3%)、「まれに通じる」36名(10.8%)、「できない」25名(7.5%)であった。 N = 333

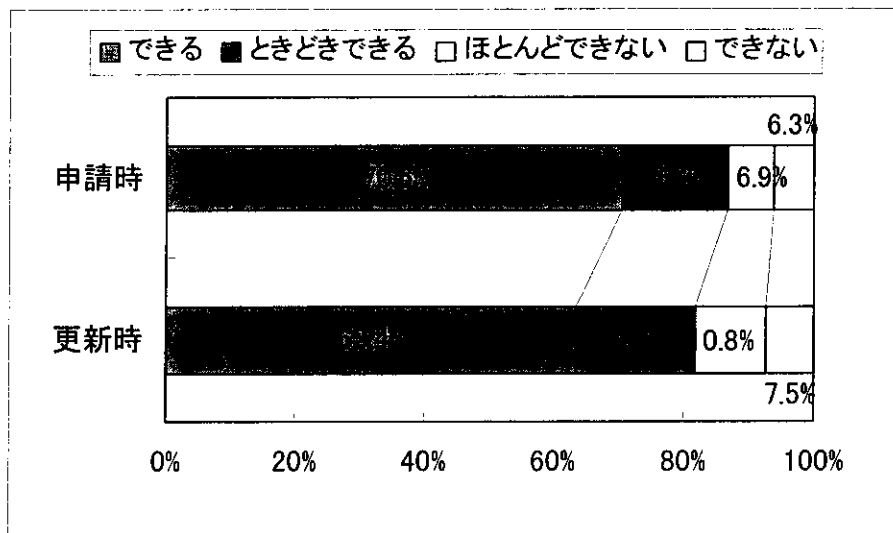


図 5-2-29 意志の伝達

(44) 指示への反応

指示への反応をみると申請時は、「指示が通じる」は267名(80.2%)、「指示がときどき通じる」は45名(13.5%)、「通じない」は21名(6.3%)で、更新時は、「指示が通じる」は238名(71.5%)、「指示がときどき通じる」は73名(21.9%)、「通じない」は22名(6.6%)であった。  
N = 333

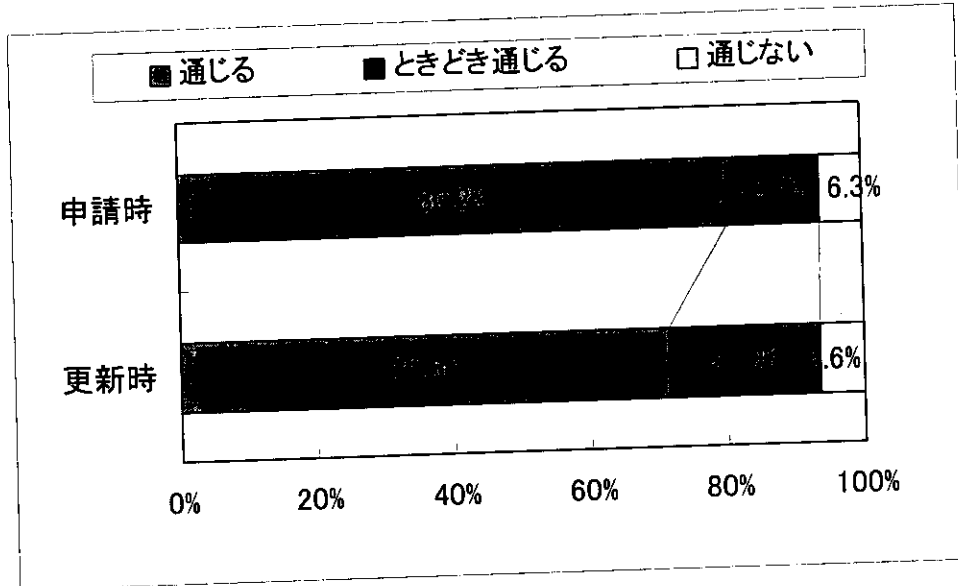


図 5-2-30 指示への反応

(45) 毎日の日課理解

毎日の日課理解をみると申請時は、「できる」は235名(70.6%)、「できない」は98名(29.4%)で、更新時は、「できる」は211名(63.4%)、「できない」は122名(36.6%)であった。  
N = 333

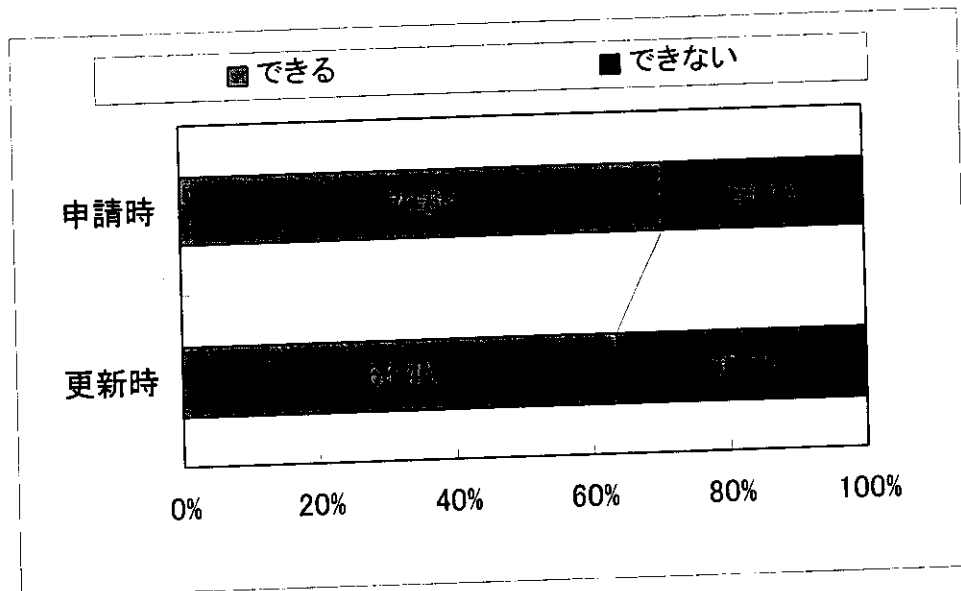


図5-2-31 毎日の日課理解

(46) 記銘力

記銘力をみると申請時は、「できる」は269名 (80.8%)、「できない」は98名 (29.4%)  
で、更新時は、「できる」は211名 (63.4%)、「できない」は122名 (36.6%) であった。

N = 333

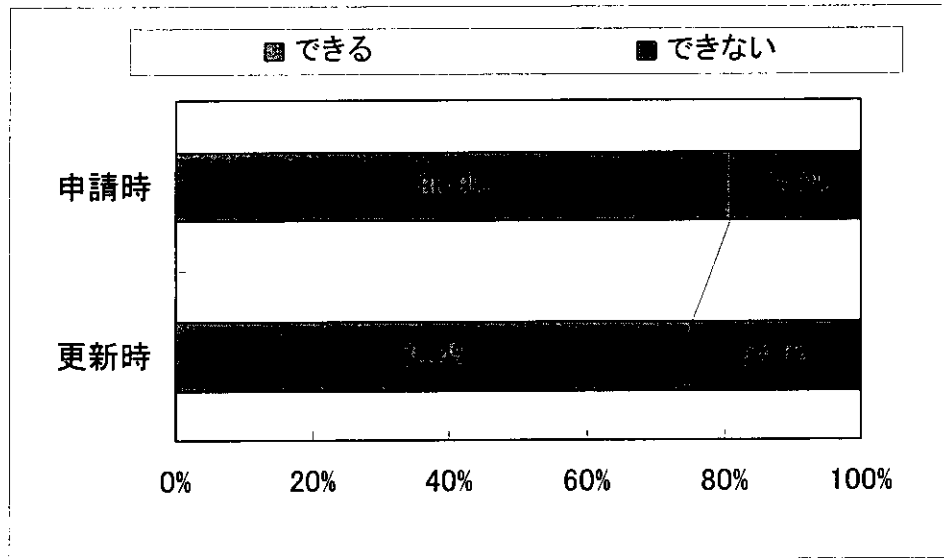


図5-2-32 記銘力

(47) 短期記憶

短期記憶をみると申請時は、「できる」は232名 (69.7%)、「できない」は101名 (30.3%)  
で、更新時は、「できる」は221名 (66.4%)、「できない」は112名 (33.6%) であった。

N = 333

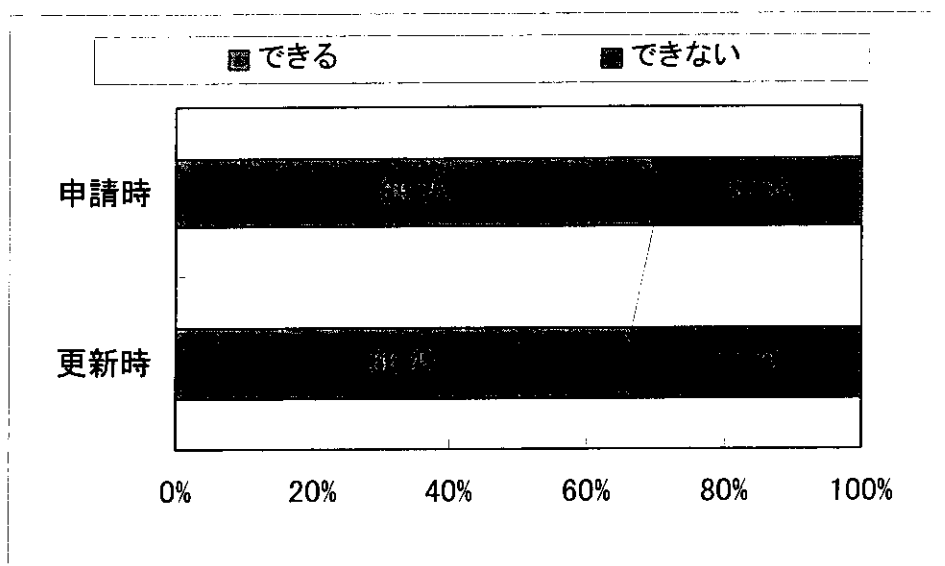


図5-2-33 短期記憶

(48) 自分の名前をいう

自分の名前をいうをみると申請時は、「できる」は303名(91%)、「できない」は30名(9%)で、更新時は、「できる」は291名(87.9%)、「できない」は42名(12.6%)であった。

N = 333

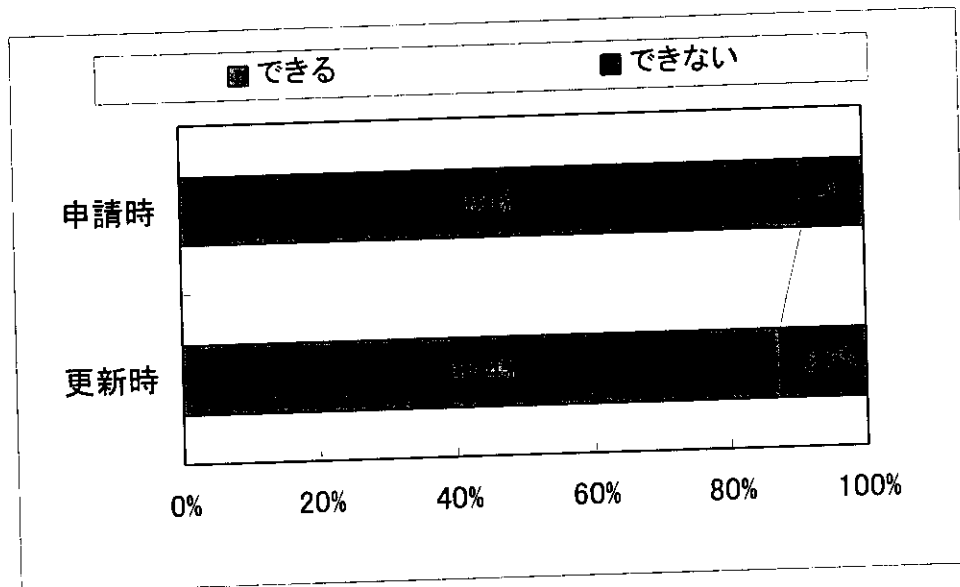


図5-2-34 自分の名前を言う

(49) 今の季節を理解

今の季節の理解をみると申請時は、「できる」は245名(73.6%)、「できない」は88名(26.4%)で、更新時は、「できる」は237名(71.2%)、「できない」は96名(28.8%)であった。

N = 333

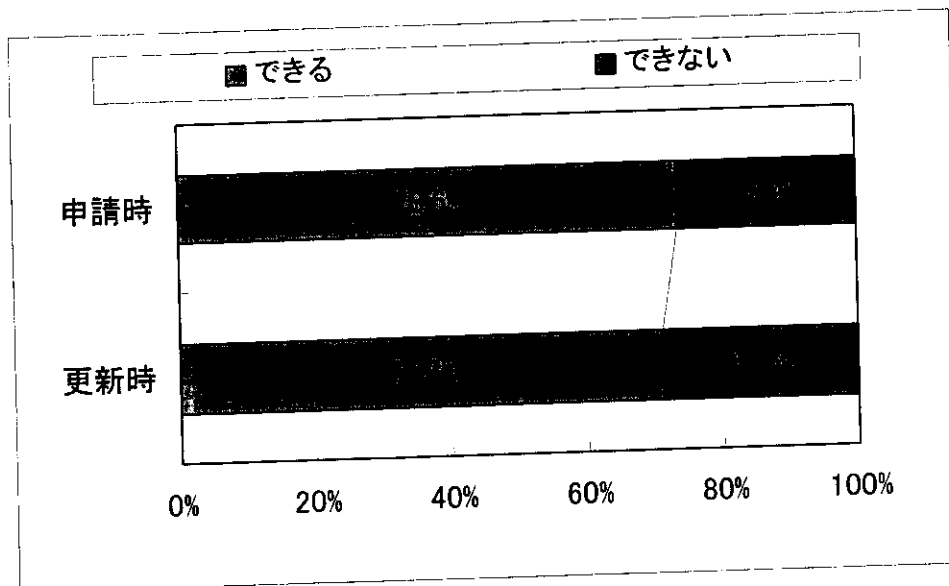


図5-2-35 今の季節を理解

(50) 場所の理解

場所の理解をみると申請時は、「できる」は286名 (85.9%)、「できない」は47名 (14.1%)  
で、更新時は、「できる」は265名 (79.6%)、「できない」は68名 (20.4%) であった。

N = 333

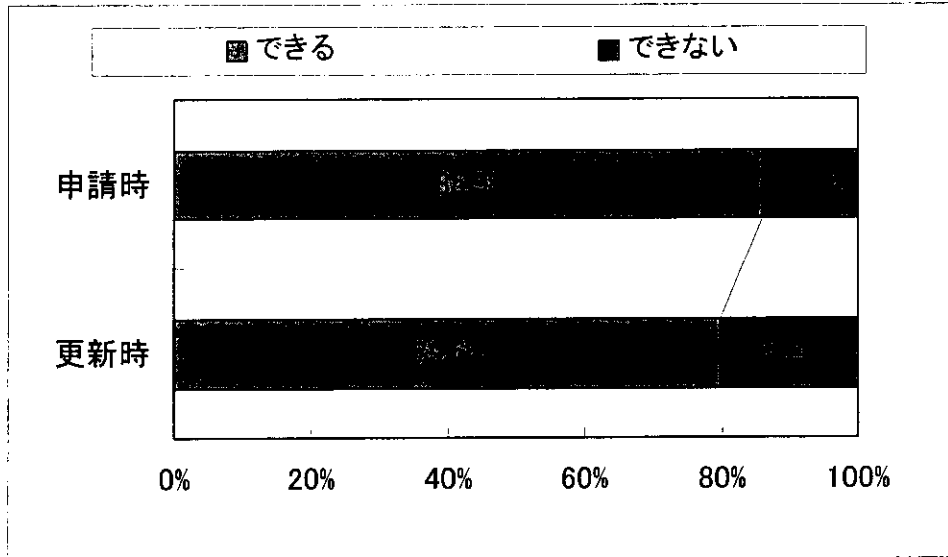


図5-2-36 場所の理解

(51) 被害的

被害的になるをみると申請時は「全くない」は304名 (91.3%)、「ときどきある」は18名 (5.4%)「よくある」は11名 (3.3%) で、更新時は「全くない」は304名 (91.3%)、「ときどきある」は21名 (6.3%)「よくある」は8名 (2.4%) であった。

N = 333

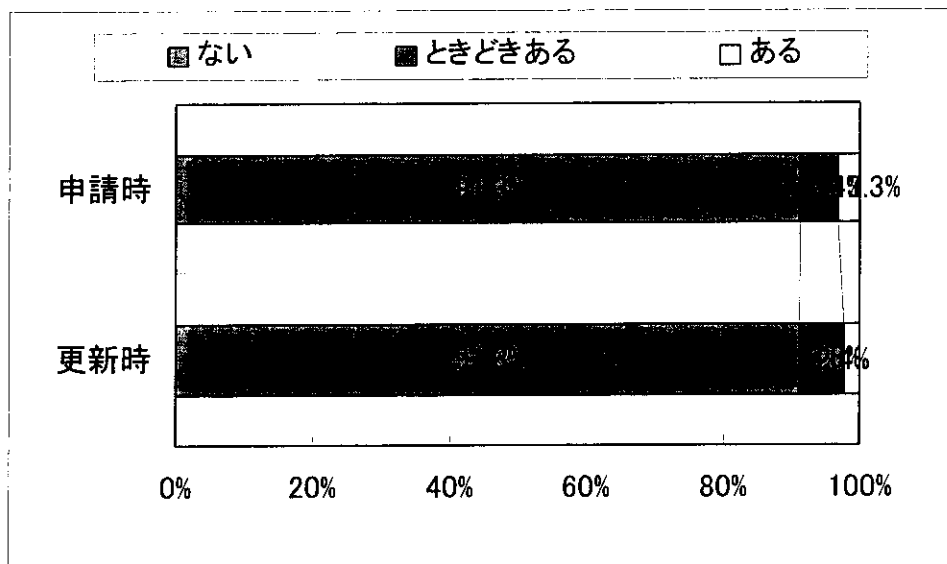


図5-2-37 被害者



(52) 作話

作話をするをみると申請時は「全くない」は315名 (94.6%)、「ときどきある」は7名 (2.1%)「よくある」は11名 (3.3%) で、更新時は「全くない」は311名 (93.4%)、「ときどきある」は19名 (5.7%)「よくある」は3名 (0.9%) であった。 N = 333

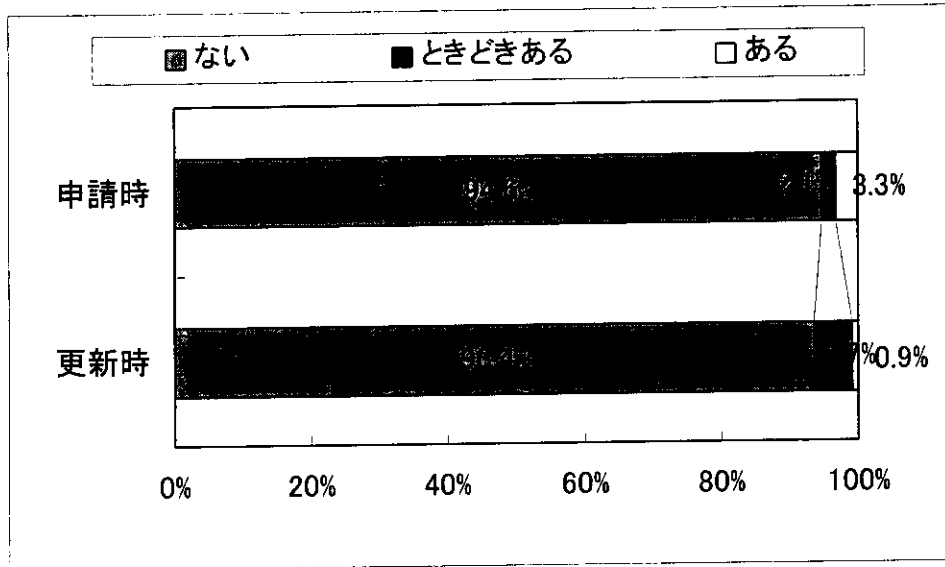


図5-2-38 作話

(53) 幻視幻聴

幻覚・幻聴と申請時は「全くない」は280名 (84.1%)、「ときどきある」は31名 (9.3%)「よくある」は22名 (6.6%) で、更新時は「全くない」は285名 (85.6%)、「ときどきある」は31名 (9.3%)「よくある」は17名 (5.1%) であった。 N = 333

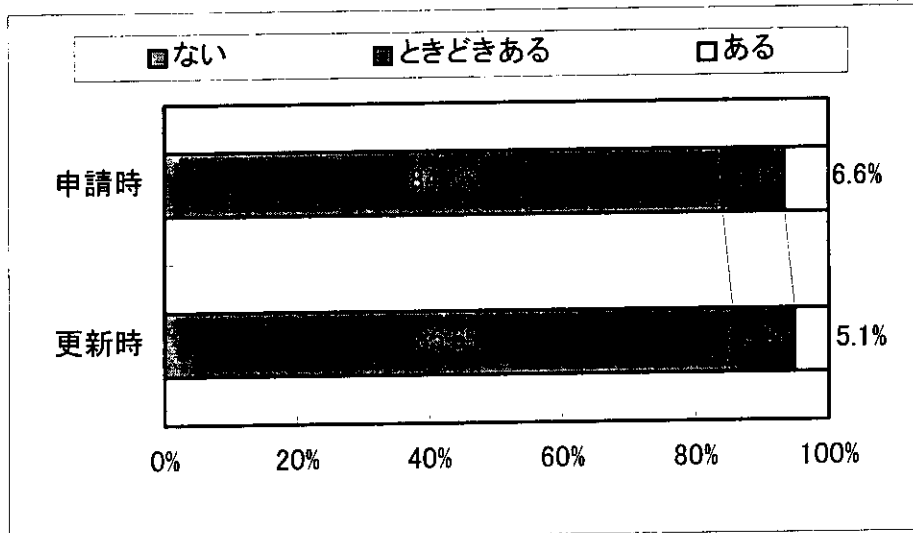


図5-2-39 幻視幻聴

(5.4) 感情が不安定

感情不安定をみると申請時は「全くない」は286名(85.9%)、「ときどきある」は20名(6%)  
「よくある」は27名(8.1%)で、更新時は「全くない」は282名(84.7%)、「ときどきあ  
る」は24名(7.2%)「よくある」は27名(8.1%)であった。 N = 333

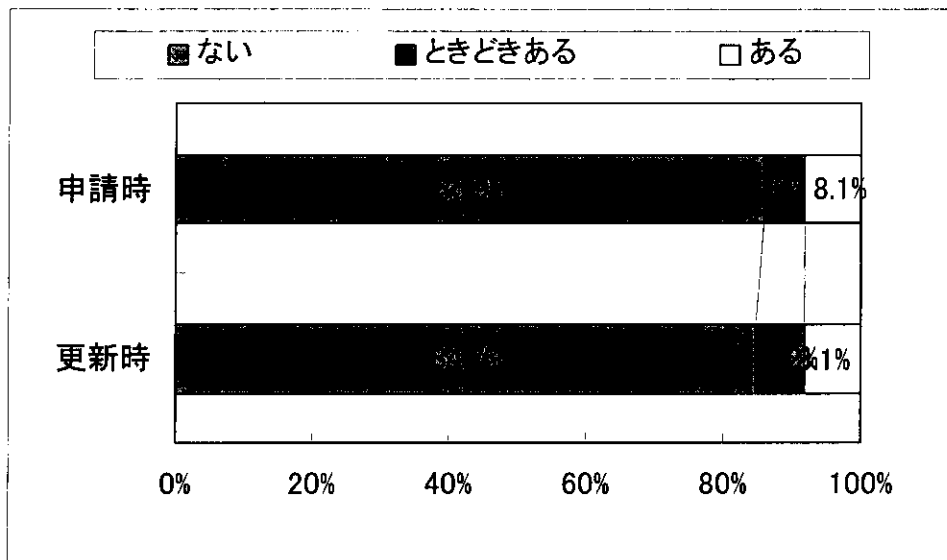


図5-2-40 感情が不安定

(5.5) 昼夜逆転

昼夜逆転をみると申請時は「全くない」は280名(84.1%)、「ときどきある」は30名(9%)  
「よくある」は23名(6.9%)で、更新時は「全くない」は270名(81.1%)、「ときどきあ  
る」は42名(12.6%)「よくある」は21名(6.3%)であった。 N = 333

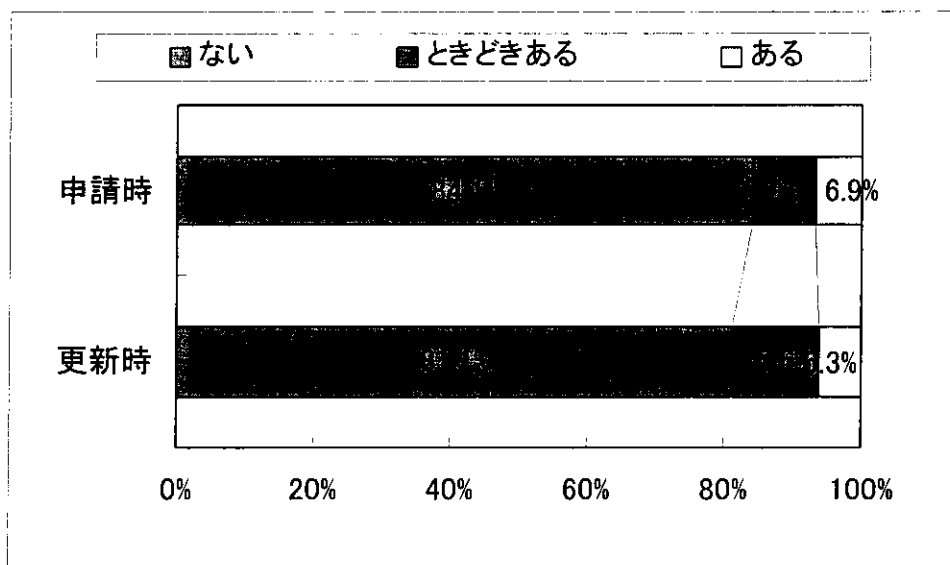


図5-2-41 昼夜逆転

(56) 暴言暴行

暴言・暴行をみると申請時は「全くない」は293名(88%)、「ときどきある」は23名(6.9%)  
「よくある」は17名(5.1%)で、更新時は「全くない」は295名(88.6%)、「ときどきあ  
る」は28名(8.4%)「よくある」は10名(3%)であった。 N = 333

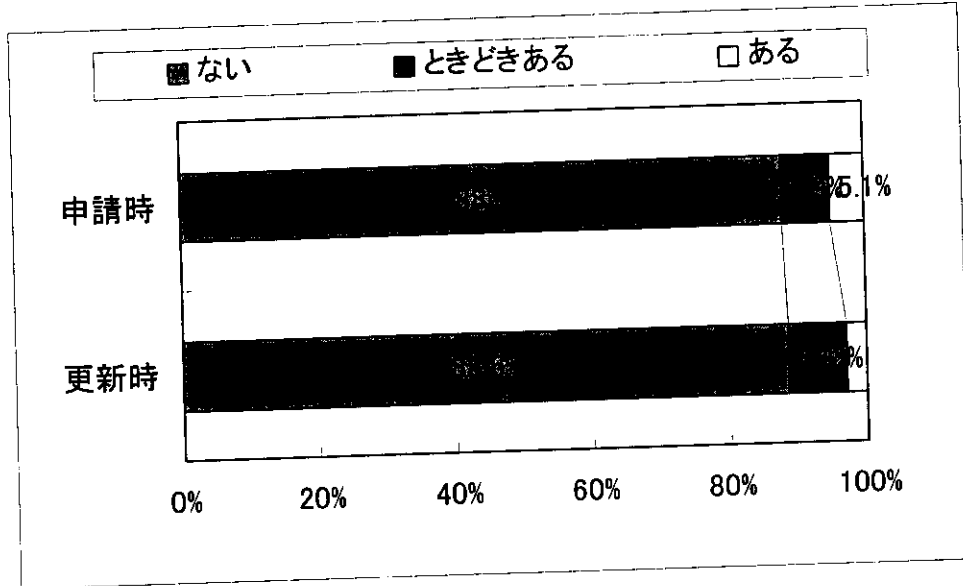


図5-2-42 暴言暴行

(57) 同じ話をする

同じ話・不快音をみると申請時は「全くない」は296名(88.9%)、「ときどきある」は25  
名(7.5%)「よくある」は12名(3.6%)で、更新時は「全くない」は289名(86.8%)、「と  
きどきある」は27名(8.1%)「よくある」は17名(5.1%)であった。 N = 333

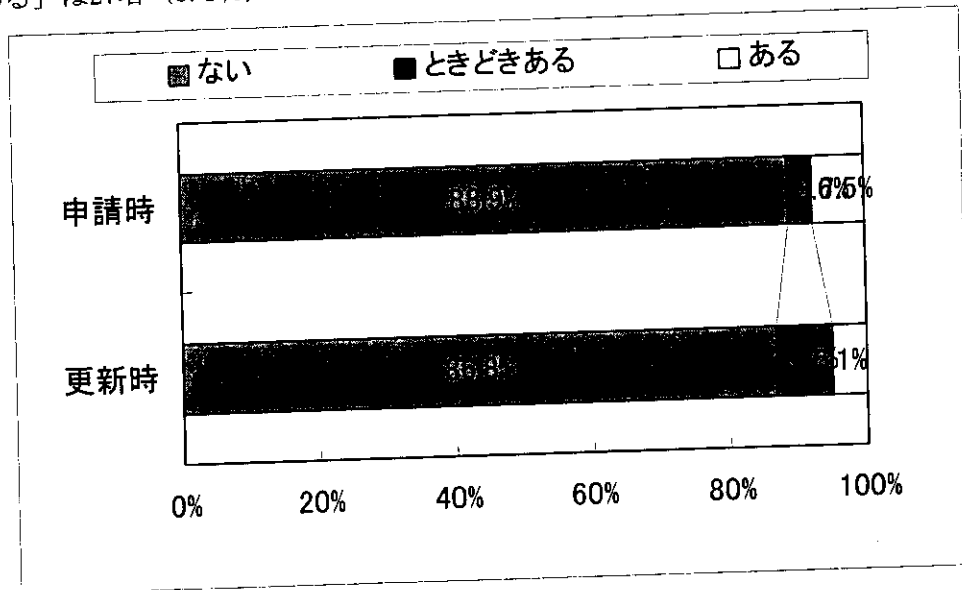


図5-2-43 同じ話をする

(58) 大声をだす

大声を出すをみると申請時は「全くない」は284名 (85.3%)、「ときどきある」は28名 (8.4%) 「よくある」は21名 (6.3%) で、更新時は「全くない」は278名 (83.5%)、「ときどきある」は45名 (13.5%) 「よくある」は28名 (8.4%) であった。

N = 333

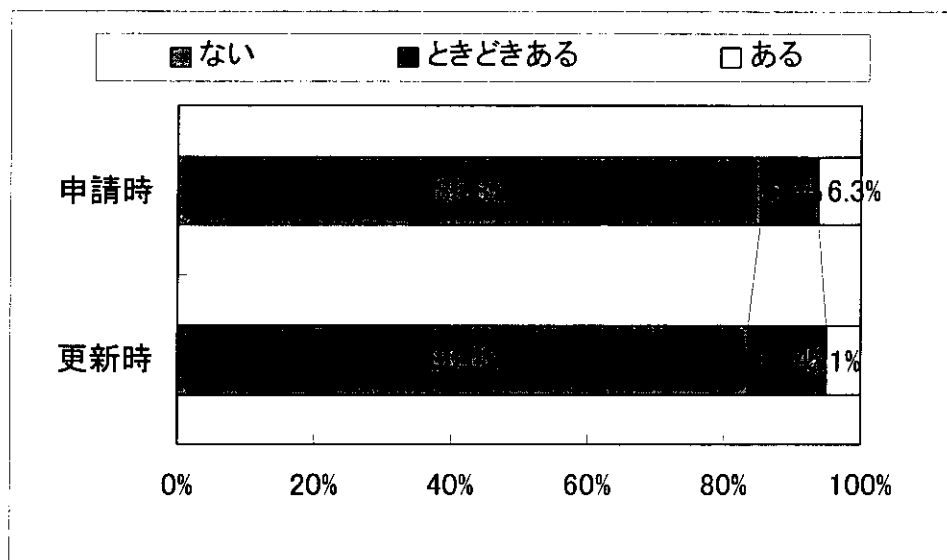


図5-2-44 大声を出す

(59) 介護に抵抗

介護への抵抗をみると申請時は「全くない」は265名 (79.6%)、「ときどきある」は34名 (10.2%) 「よくある」は34名 (10.2%) で、更新時は「全くない」は260名 (78.1%)、「ときどきある」は45名 (13.5%) 「よくある」は28名 (8.4%) であった。

N = 333

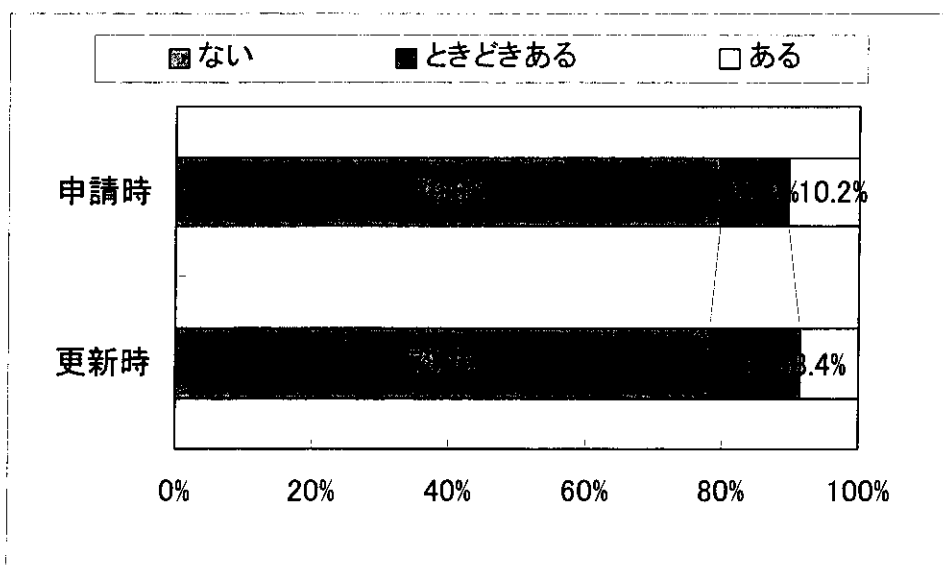


図5-2-45 介護に抵抗