

②育児休暇は両親が共に就業している場合、生後36ヶ月までどちらかが権利として要求できる休暇である。3年間のうち3回まで両親が交替してとれ、雇用関係は継続し職場復帰ができる。

育児手当受給者 (1994年度)

対 象	合 計	女 性	男 性
国籍別	人	人	人
ドイツ人	685,756	673,123	12,633
外国人	102,806	98,519	4,287
合 計	788,562	771,642	16,920
職業別			
被雇用者	430,547	423,557	6,990
育児休暇あり	412,699	406,650	6,049
パートタイム就業なし	397,004	391,850	5,154
パートタイム就業あり	15,695	14,800	895
育児休暇なし			
パートタイム就業あり	5,774	5,323	451
雇用関係終了	8,357	8,082	275
育児休暇なしで職業訓練中	3,717	3,502	215
自営業・家事手伝い	9,997	9,188	809
パートタイム就業なし	4,926	4,616	310
パートタイム就業あり	5,071	4,572	499
家族状況別			
既 婚	672,081	657,259	14,822
1人で子育て	80,449	79,361	1,088
未婚で婚姻に似た共同生活	36,032	35,022	1,010
子どもの数別			
第1子	340,090		
第2子	229,441		
第3子	78,559		
第4子およびそれ以上	33,264		
育児休暇中の被雇用者			
旧西ドイツの地域	376,317	370,753	5,564
旧東ドイツと東ベルリンの地域	36,382	35,897	485

出所：Statistisches Bundesamt (1997) *Statistisches Jahrbuch 1996*, s. 466.

## イギリスの育児支援

### ①チャイルドマインダーからプレイグループ

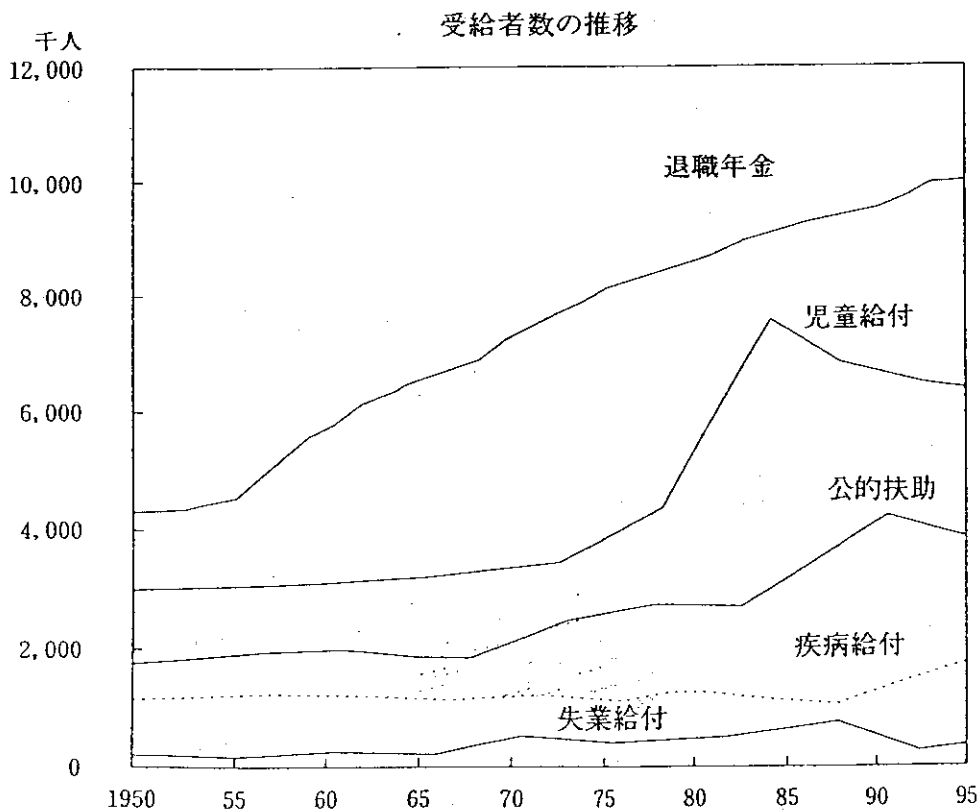
イギリスもドイツ同様、乳幼児は家庭で母親が育てる傾向が強く、保育サービスが普及しているとは言いにくい。大2次大戦中には女性が働かざるを得ないので保育所が整備されたが、その後充実したとは言えない。戦後女性が社会進出し続け保育サービスのニーズは増大したが、乳母やベビーシッターへの習慣からチャイルドマインダーという個人保育が普及した。チャイルドマインダーは5歳までの乳幼児を家庭で世話をする親族以外の人で48年に「保育及びチャイルドマインダー法」(The Nurseries and Childminders Regulation Act)で規定され、地方当局で費用の一部を負担し、施設保育と並行させている。

保育サービスではないが、育児サークルなプレイグループもある。これは2歳以上で民間団体や母親グループが自主的に集団遊びや情操活動を行うもので、毎日から週数回のものまである。

### ②児童に関する所得補償

1942年のビバリッジレポートでは第2子移行の児童の養育費用を児童手当として支給することこそ、ナショナルミニマムの保障であると考えていた。1975年逆進性のある所得控除を廃止し、第1子から手当を支給する児童給付法が制定され79年から完全実施された。イギリスの主な国民保険給付として出産手当金、寡婦給付の母子手当、児童加算、短期・長期高額の児童加算がある。

・出産手当金、法定出産手当金(被用者、自営業者が出産前後18週にわたり手当が支給される)



出所: Annual Abstract of Statistics, 各年版。

主な国民保険給付週額

(1998年4月実施, 単位 ポンド)

退職年金	単身	64.70	短期高額	単身	57.70
	夫婦	103.40		夫婦	87.90
	児童加算			児童加算	
	第1子	9.90		第1子	9.90
	その他	11.30		その他	11.30
出産手当金	被用者	57.70	長期	単身	64.70
	自営業者	50.10		夫婦	102.05
寡婦給付	寡婦一時金	1000 (1)		児童加算	
	母子手当金	64.70		第1子	9.90
	寡婦年金	64.70	その他	11.30	
	児童加算				
	第1子	9.90			
	その他	11.30	休職者手当金	50.35	
労働不能給付			(雇い主給付制度)		
	短期低額		法定出産手当金	90% (2)	
	単身	48.80	または	57.70	
	夫婦	79.00	法定傷病手当金	57.70	

注：児童加算とは別に、全児童に児童給付が支払われる。(1)は一時金、(2)は所得に対する給付率である。

出所：CAPG, *Rights Guide to Non-means-tested Benefits*, 1998/9.

研究成果の刊行に関する一覧表

書籍

著者名	論文タイトル名	書籍全体の編集者名	書籍名	出版社名	出版地	出版年	ページ
駒村康平	「年金制度の変遷と理論」		「年金と家計の経済分析」	東洋経済	東京	2000年	2 - 64 p

雑誌

著者氏名	論文タイトル名	発表誌名	巻号	ページ	出版年
山崎泰彦	児童手当の再構築	保育界	2月号	28-30頁	2001年
福田素生	保育サービスの供給について	季刊「社会保障研究」	第36巻 第2号	210-223 頁	2000年
鈴木真理子	「東欧の児童福祉」	週刊社会保障	No2122 No2123	68-69 60-61	2001年

## 資料編

### 資料1

駅型保育 キッズルーム 桑原 哲也 1 p

### 資料2

ベビーシッターサービス利用者の実態と意識に関する調査 28 p  
ファミリーサポート 中館 慈子

### 資料3

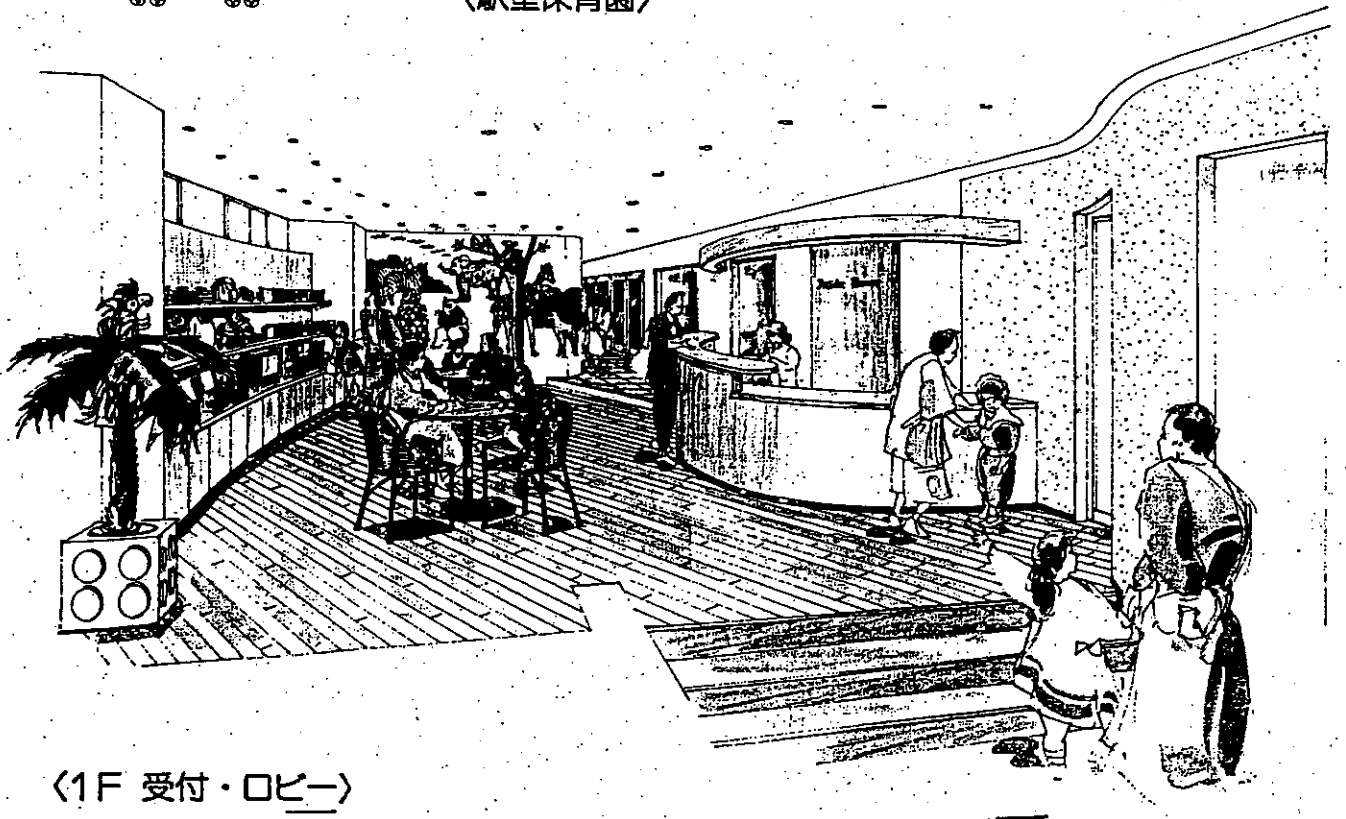
親が子育てにかかわる権利を保障する政策  
ーノルウエーの現金給付制度を中心にー 41 p  
池本美香

基本コンセプト

保育を通して地域社会を育む

**J**KID'S  
STATION

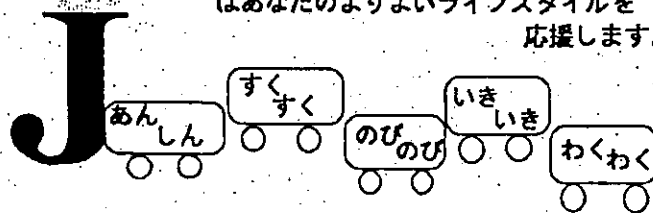
国分寺Jキッズ・ステーション  
〈駅型保育園〉



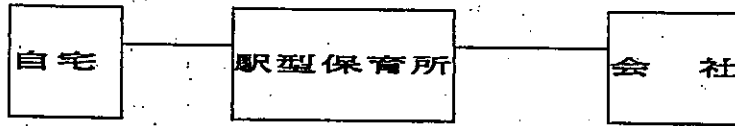
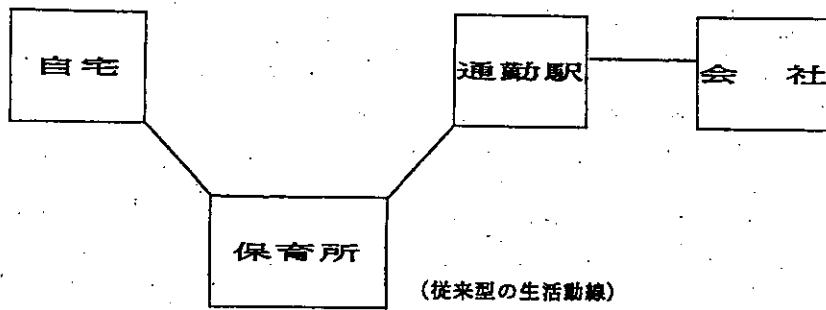
〈1F 受付・ロビー〉

国分寺Jキッズステーション

はあなたのよりよいライフスタイルを  
応援します。



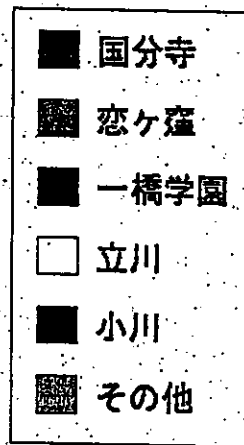
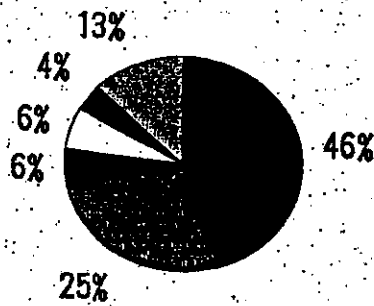
巻末資料 1  
駅型保育 (キッズルーム)



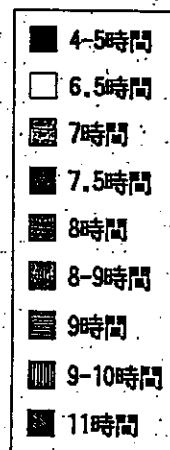
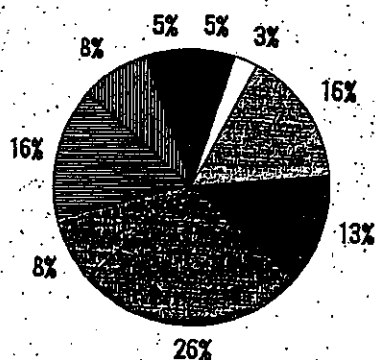
### アンケート調査から見る国分寺における生活動線

図3で示すようにアンケート調査から、特に利用希望者の通勤駅を調べるとJR国分寺駅とひとつ手前の西武国分寺線の恋ヶ窪駅を利用していることが全体の70%を超えている状況であり、そのことはやはり送迎時の負担を軽減したいという第一の理由である。また通勤時間も往復120分を超え、1日の勤務時間も8時間以上が全体の60%どとなっていることから理解できる。この利用者の就労形態は、やはり常勤職員の方が最も多く70%となっている。

### 最寄りの駅

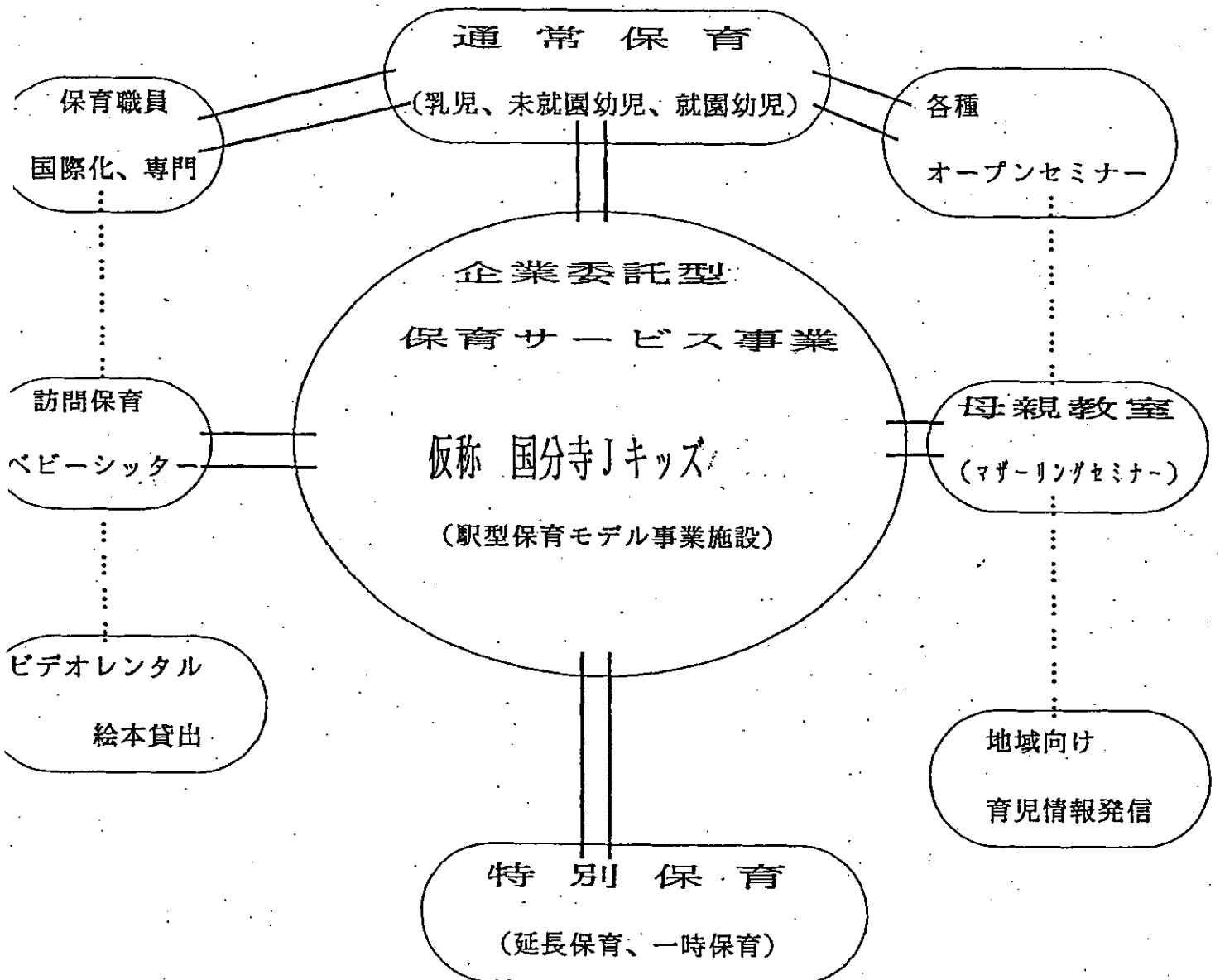


### 就業時間 (1日)



# ] 事業コンセプト

<p>〔対象エリア〕</p> <p>国分寺市及び周辺地域</p> <p>〔施設立地〕</p> <p>国分寺ステーションホテル内</p>	<p>〔利用層〕</p> <p>0～6歳又、学童1学年～3学年 の子供を持つ国分寺市及び周辺 沿線住民世帯</p>	<p>〔施設の役割〕</p> <p>充実した保育サービスの提供</p> <p>〔展開の仕組〕</p> <p>地域&amp;企業との協同推進</p>
---	---	---





## □ 保育事業内容（概略）及び基本方針

◦ 通常保育

◦ 特別保育

◦ 訪問保育

◦ 母親教室等

### 事業展開方針

- ★企業、地域が一体となった『育児支援事業；駅型保育モデル施設』の開始
- ★多様化する保育ニーズに適切かつ具体的対応と柔軟な保育所運営の推進
- ★提供保育内容は、通常の保育のほか、特別保育、訪問保育、母親教室を含む総合メニュー

#### 〔社会背景〕

- ◆女性の社会進出に伴う育児支援サービスの発展と政府による振興策の推進
- ◆出生率の低下、若年労働力の減少化対応としての女性の労働力化の推進

#### 〔目的〕

- ◆仕事と育児の両立を図り、乳幼児の健全育成と女性の社会参加を支える保育施設の設置
- ◆地域の子育て家庭の養育への積極的な支援  
→生活大国にふさわしい保育サービスの具体的実現

#### 〔保育ニーズ〕

- ◆女性の就労形態の変化、通勤時間の延長、育児休業制度の普及等による保育ニーズの多様化、個別化

#### 〔行政支援〕

- ◆事業所内託児施設整備助成金
- ◆特別保育事業への助成金  
→駅型保育モデル事業費

#### 〔保育メニュー&サービスメニュー〕

- ◇乳児月極保育
- ◇幼児月極保育
- ◇延長保育
- ◇一時保育
- ◇訪問保育（派遣）
- ◆母親教室
  - ◆ビデオレンタル、絵本貸出
  - ◆知育グッズ販売
  - ◆各種オープンセミナー

## 「J キッズ・ステーション」の概要

### 1 設計の基本コンセプト

人々が行交う場所（ステーション）にある  
地域交流型保育園「国分寺」キッズ・ステーション

### 2 設計テーマ別特長

#### \*ゆとりのある生活空間

この施設全体の保育園延面積は484m<sup>2</sup>であり、定員60で一人当たり7m<sup>2</sup>以上あり、また、それぞれの保育面積も余裕をもって設計されている。また、厨房も設置されており、2階の多目的ホールの一部が家庭的な食堂となるようにキッチン風のテーブルで食事がとれるようになっている。またロビーにはホテル並のフロントを設け、落ち着いた雰囲気の子育て相談や情報のテイクアウトができる場として、また、だれにでも操作できるマルチメディアを設置している。

#### \*親しみや、安らぎのある工夫

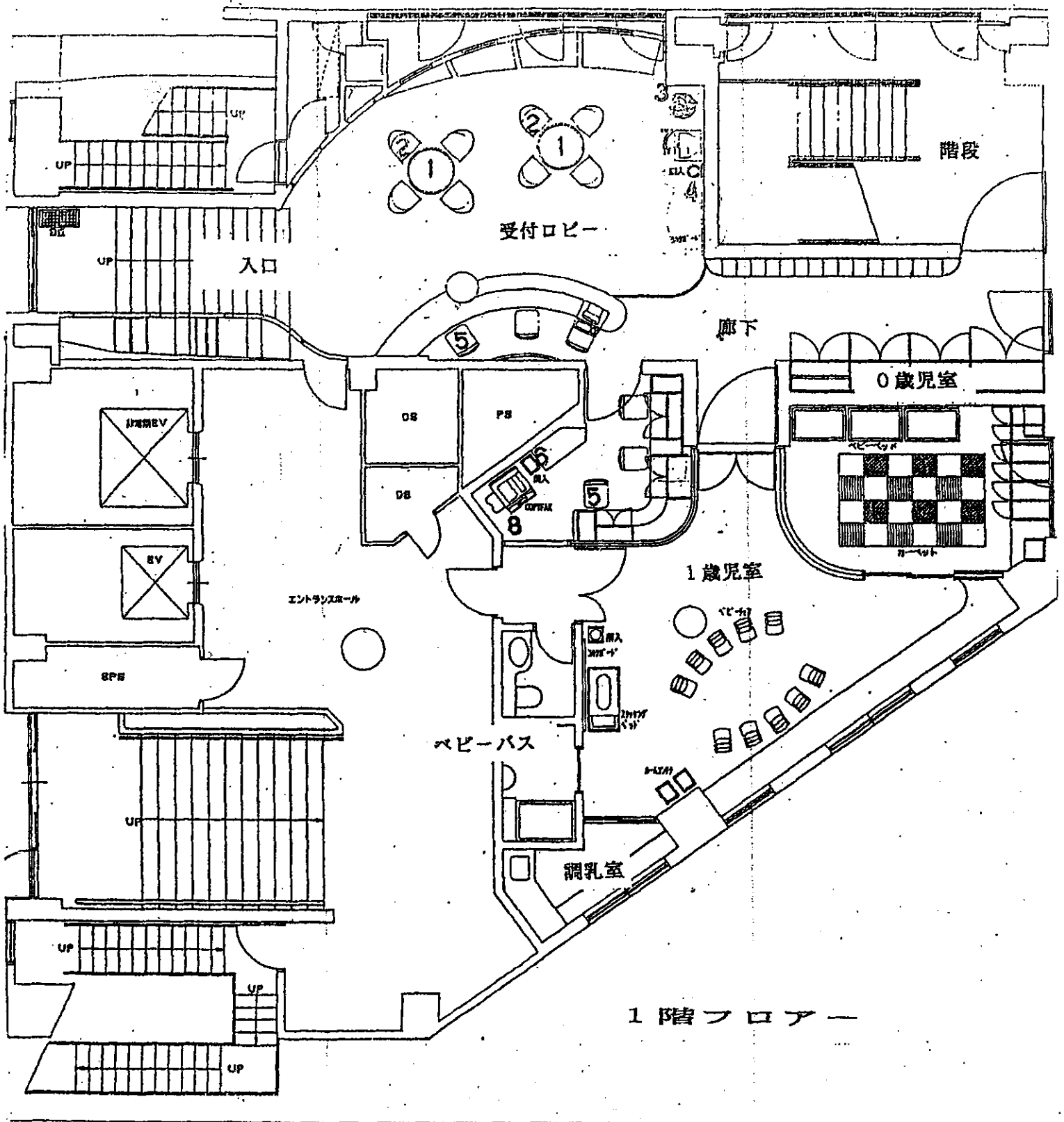
この保育園全体の内装工事の特長として、木の素材を中心に暖かみのある雰囲気です。乳児が1階フロアと2才以上の動きのある年齢は2階と区別している。そして、1階と2階はそれぞれカラーコーディネートされた雰囲気をもって子供達の成長発達を促すようにマッチされている。特に1階の0才児は前期・中期・後期と分けられるようになって、それぞれの乳幼児の生活のリズムに合わせるように部屋が別があり、起きている子が寝ている子の邪魔にならないように工夫されている。

#### \*清潔感と安心感のある工夫

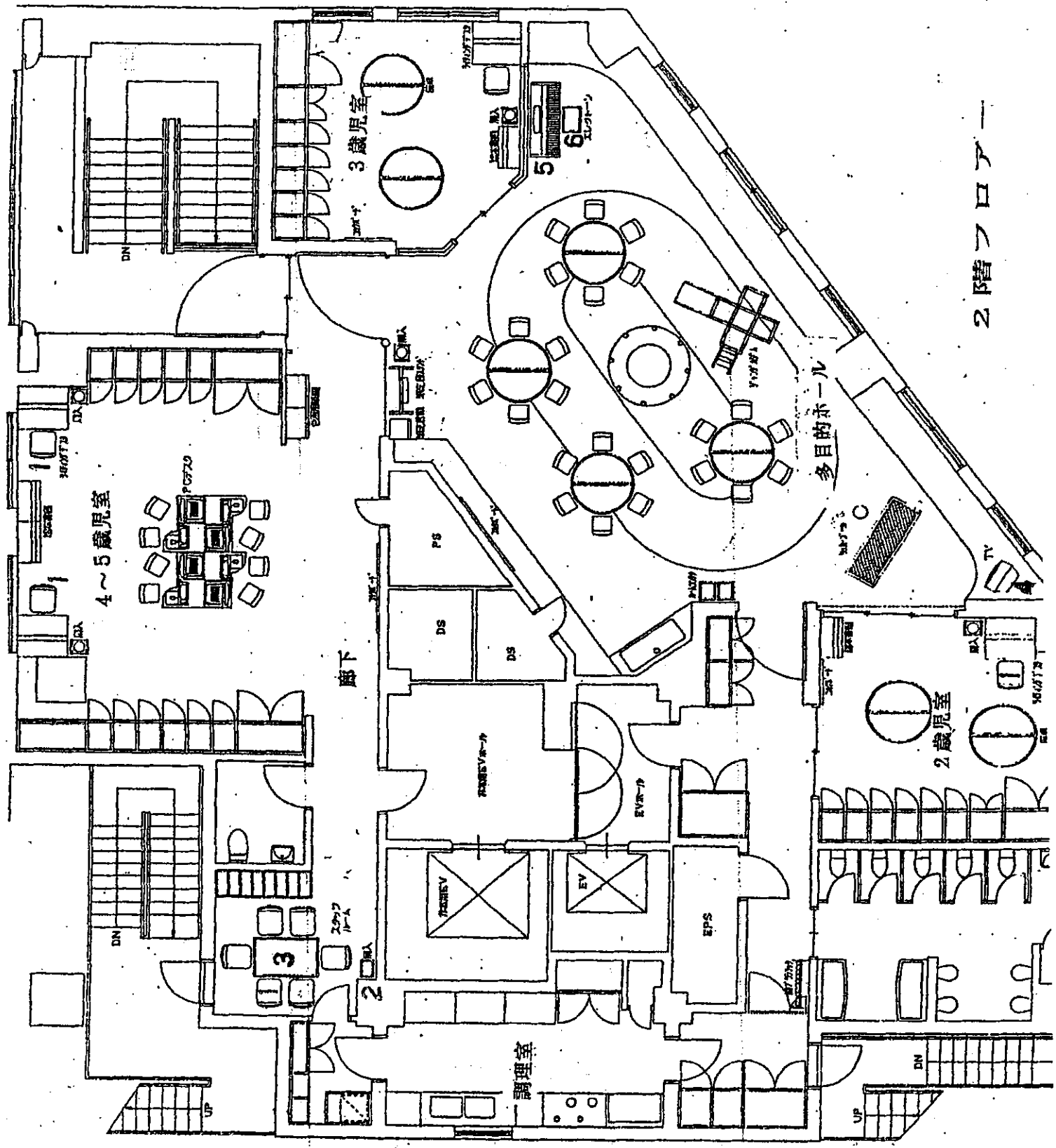
大部分の床はフローリングと、一部のカーペットは抗菌素材であり、清潔感あるものとなっている。また、2階への階段は弾力性のある素材であり、各フロアは一目で安全確認のため見渡せられるようになっている。

こども専用のトイレと沐浴室や調乳室、またこども達の高さに合わせた水飲み場・手洗いなども工夫されている。長時間保育の必要な時間帯にはこども達が安心して家庭的な雰囲気のある畳の部屋で過ごせるよう配慮し。また、施設の防災設備としてスプリンクラーの設置があり、各フロアから脱出できる専用の非常階段がある。

駅型保育園 Jキッズ・ステーション



2階フロアー



**\*屋上（スカイランド）の活用と工夫**

このスカイランドは併設のターミナルビルの屋上に2、400m<sup>2</sup>の人工芝の広いスペースがあり、駅型の問題点のひとつであった運動場の確保が実現した。またターミナルビルの配慮により、固定式の砂場と花壇も設置していただくことはこども達に少しでも自然（太陽・土・水・風）とふれあう場となる。また、年間行事予定である、地域との交流運動会、夕涼み会や餅つき大会などが充分に開催できる。故にこの「Jキッズ・ステーション」は駅型保育所ではなく保育園と呼ぶことができるのは運動場として使用できることである。

**\*社会性を助長させるための工夫**

こども達はいながらにして駅という人々が行交う中で保育され、そのことを遊びながら体験できるように、内階段の踊り場にあたかも電車の窓から外の電車を見ながらランチを食べられるように工夫されたスペースを設けている。また、2階遊戯ホールの壁際には、こどもの高さでできているカウンターがあり、その上には、家庭にある物で興味を引く品物として電化製品、その他を直接ふれることができるようにまた、常に見えるように安全に設置することで生活感のある雰囲気となっている。

**\*施設の社会的オープン化に伴う柔軟な機能**

2階の遊戯ホールは運動場のような作りでカラフルなラインが入ったトラックがあり、その中央の柱には運動機能を高めるために登り棒が設置されている。また、このホールを使つての各種セミナーの開催等でも使えるように設計されている。特に4、5才児の部屋は親子パソコン教室やその他小規模のイベントの開催ができるように工夫されている。

**◆施設概要**

**・施設概要**

ホテルメッツ国分寺11階(内1F・2F)	鉄筋鉄骨コンクリート
名称 国分寺駅型保育園Jキッズステーション	非常用階段
準備室 国分寺ターミナルビル内9階	防火1級仕上げ
住所 国分寺市南町3-20-3	冷暖房完備
電話 0429(24)8484	室内換気グリーナー
	総床面積486㎡

**・1F (床面積196㎡)**

フロント → 受付カウンター  
パソコンシステム  
知育グッズ  
セキュリティシステム

0・1歳 → 2部屋  
クラス ベビーベット  
たたみの部屋  
抗菌カーペット  
調乳室  
システムベビーバス  
ベビー用トイレ

**・2F (床面積290㎡)**

2~5歳 → 4部屋  
クラス パソコンシステム  
ピアノ  
たたみの部屋  
抗菌カーペット

ホール → 電車の部屋  
プロジェクター(映写設備)  
テレビ  
ピアノ  
運動エリア  
シャワールーム  
厨房  
子供用トイレ  
病後児保育室

**◆スカイランド**

屋上運動場・有

## 「国分寺」キッズ・ステーション」の運営基本コンセプト

(1) 利用者が自らの意志で保育プランを作る—自由設計型保育システム(パーソナル・フリー・プラン)で利用者の保育ニーズを的確に把握して、基本的なチャイルド・ケア又はエジュケーション(教育)を中心としたプランを選択できる。

(2) 地域社会の総合的な情報発信拠点として駅という利点を最大限に活用して子育て支援のための情報を積極的に発信する。これにより地域社会の子育て支援センターの役割を担うとともに地域社会のコミュニケーションの活性化を図る。

\*情報内容としては保育情報だけでなく地域で行われるイベントなど、また各種ボランティアの募集の情報を発信・受信する。

\*地域情報としてこどもに関する情報で価値あるものなら何でも、ネットワークを通して行政から情報を代行する形でもよいと考え、例えば保健所の定期健康診断に関するもの、休日診療や夜間診療の病院などでもあげられる。

\*発信手段としてインターネット、パソコン通信、その他メディアを通して広く利用者、地域住民を対象とし、プライバシーの保護を基本としながら行う。

### 1 パーソナル・フリー・プラン

このシステムは保育時間のデポジットシステムであり、既存の保育園では通常保育と延長保育と決められた時間で分けてあるが、本園では通常保育、延長保育の制度をなくして、開園している時間帯であるなら(朝7時から夜8時)どの時間帯であろうと同じ料金で保育を行うシステムなのである。利用者である親はあらかじめ購入した保育時間内であれば(土、日含む)時間帯を自分のワーキング・スケジュールやパーソナル・スケジュールに合わせて選択してこどもを預けることができる。つまり親は消費者であり、保育というサービスを自分のライフスタイルに合わせて購入して、消費する。保育園は保育というサービスを親という消費者に提供するシステムである。従来の保育園のように決められた時間だけしか保育というサービスを受けられないといった硬直化したシステムから、消費者である利用者が選択権を持って、自主的に自分のライフスタイルに合ったサービスを受けることができる画期的なプランである。それは、まさしく「保育に欠ける」という考えではない。

こどもにとっても従来の集団的な保育から、個別保育を中心とした様々な保育メニューを増やすことが必要となり、保母さんも、こどもの持っている成長発達の違いを保育者の多くの目で観察することができることも利点である。また、こども達の自主性・発育状態による月齢でクラス分ることが利点となる。

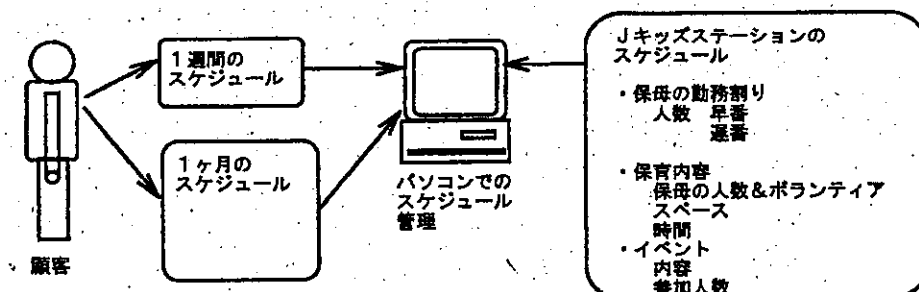


図2. パーソナル・フリー・プラン

表1. スケジュールカード

Aさんの1週間のスケジュール

日	7	8	9	10	11	12	13	14	15	16	17	18	19	20	21	22	合計	備考
10月1日(日)						↔											3	
10月2日(月)		←															9	
10月3日(火)			←														9	
10月4日(水)																	0	
10月5日(木)			←														9	
10月6日(金)						←											7	
10月7日(土)																		
																	37	
通信欄																		

コスト (料金システム)

このシステムで1ヶ月を月極め契約すると以下のサービスが受けられる。

例： 基本時間単価 (1時間あたり)

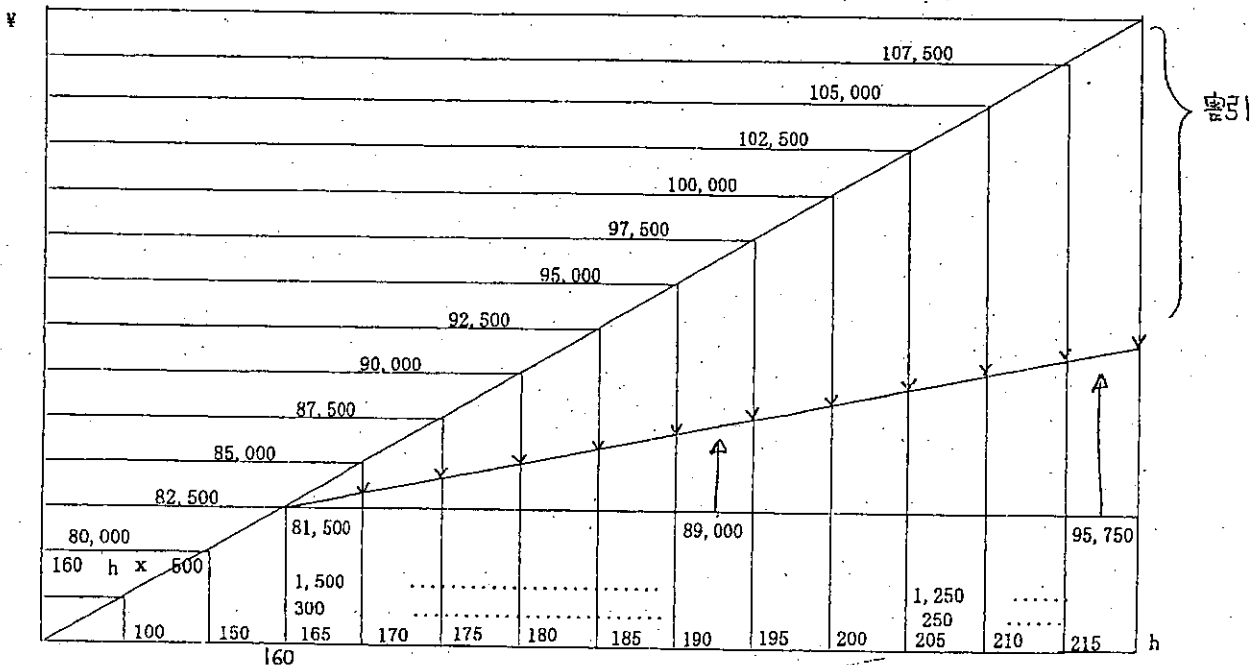
- 0歳 500円
- 1-2歳 450円
- 3-5歳 350円

Aさんの場合、週37時間、1ヶ月148時間

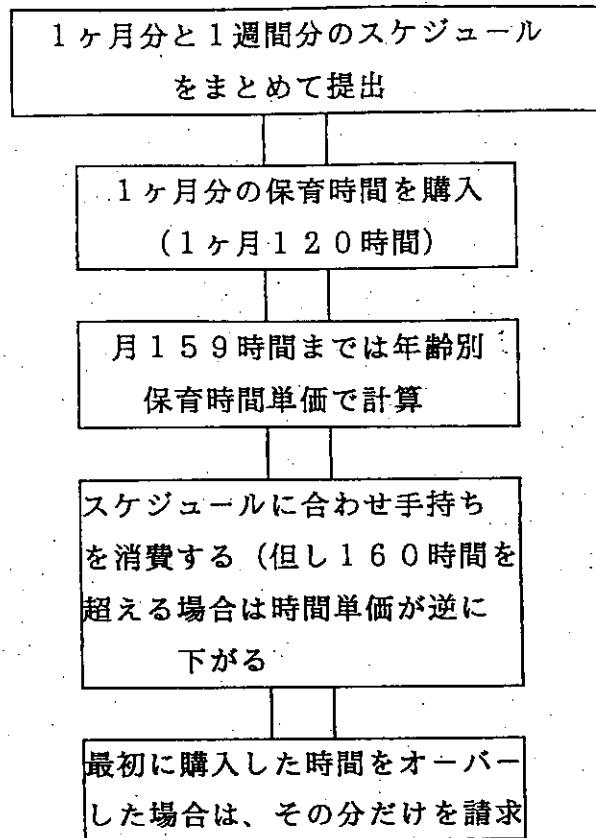
- 0歳の場合 148時間 × 500円 = 74,000円
- 1-2歳の場合 148時間 × 450円 = 66,600円
- 3-5歳の場合 148時間 × 350円 = 51,800円

ただし、ミニマムチャージで120時間を使わない場合でも年齢別保育時間単価分をチャージする。また、160時間を超えた分には時間単価の割引が受けられる。

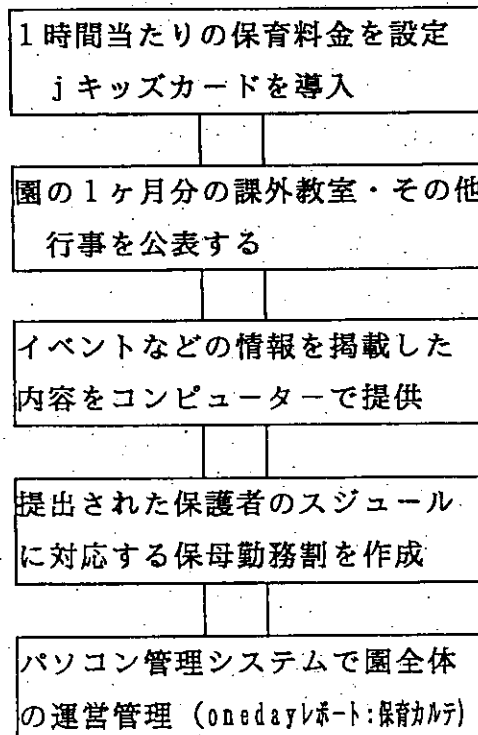
表2. 保育料金の早見表  
0歳児の場合



## 利用者（家族）の利用フローチャート



## 供給者（保育園）のフローチャート





# 国分寺Jキッズステーション料金表

	0歳	1~2歳	3~5歳
契 約 金	25,000円		
年 間 登 録 (年1回)	10,000円		
入 園 保 証 金	但し退園時に精算致します		
	60,000円	54,000円	42,000円
初 回 教 材 費	実費請求 (はさみ、ねんど、クレヨンなど他)		
園 服	なし	実 費 請 求	

## パーソナルフリープラン基本料金 (月極契約者のみ)

		0歳	1~2歳	3~5歳
月 保 育 料	時間単価 159時間まで	(1時間) 500円	(1時間) 450円	(1時間) 350円
	時間単価 160時間から	(1時間) 300円 割引サービス	(1時間) 250円 割引サービス	(1時間) 200円 割引サービス
極 給	食・おやつ 実費請求	離乳食1回・ミルク数回 400円	食事1回・おやつ3回 300円	食事1回・おやつ2回

◎120時間に満たない場合でも1カ月の基本料金となる120時間分は請求させていただきます

例：0歳・60,000円 1~2歳・54,000円 3~5歳・42,000円

◎平日・土・日・祝日オープン 対象年齢は3カ月~5歳

◎朝7時~夜8時までの13時間を自由に御利用頂けます

◎パーソナルフリープランの13時間には延長料金は加算されません

◎夜8時以降の御利用はナイトサービスの料金となります

◎月極教材費 (毎月の絵本代など他)

◎兄弟割引サービスは例えば2人兄弟の場合は第1子半額、第2子全額、3人兄弟の場合には第1子3分の1 第2子半額 第3子全額の計算で請求させていただきます

## ポイントサービス (一時契約者のみ)

	0歳	1~2歳	3~5歳
デ イ サービス (1日8時間)	5,000円	4,500円	4,000円
タ イ ム サービス (30分単位)	500円	400円	400円
ナ イ ト サービス (60分単位)	1,400円	1,200円	1,100円
Toku <sup>2</sup> 60	34,000円	30,000円	27,000円
食 事	400円	350円	300円
お や つ	200円	150円	

◎ポイントサービスの各種について

- ・入会、登録料として5,000円頂きます
- ・食事、おやつ代は実費請求となります
- ・電話でも受付しています

◎デイサービスについて

- ・お子様を1日単位(8時間)でお預かり致します
- ・8時間以上の御利用はタイムサービスの料金で計算され、夜8時以降はナイトサービスの料金で計算されます

◎タイムサービスについて

- ・お子様をお得な30分単位でお預かり致します(朝7時~夜8時)

◎ナイトサービスについて

- ・お子様を夜8時から1時間単位でお預かり致します

◎Toku<sup>2</sup> 60について

- ・初めに60時間分のチケットを購入して頂きます
- ・有効期限は2カ月です
- ・有効期限を過ぎたチケット料の払戻しはありません

## 2 時間のフレキシビリティにおけるポイントサービス

このサービスは月極め契約以外の利用者で、冠婚葬祭や学校等の行事への参加・仕事・趣味・カルチャースクールなど必要な時に必要な時間だけ使うために土日、祝日も利用できる。また、このポイントサービスだけで課外スクールにアクセスできるように選択制を導入している。例えば、体育スクール・マルチメディアスクールなどのインフォメーションを示し、予約できるようにする。

これらのポイントサービス（デイ・サービス、タイムサービス・ナイトサービス・チケットサービス）は生活担任とクラス担任の保母さん及び専門スタッフが担当し、利用者が保育スケジュールに示す園全体のカリキュラムを情報開示して、事前予約で選択できる。

### \*デイサービス

家庭のニーズに合わせて、こどもを1日単位で（8時間）で保育する。年齢に従い1日の保育時間単価を設定。例えば0才児で5、000円・1、2才児で4、500円・3才児以上で4、000円で入会・登録料として年間5、000円、電話予約制です。

デイ・デイサービスのこども達はその週間カリキュラムを保護者の選択で事前に予約でき、課外活動への参加も可能となり、教育的な専門教室の参加もできる。保護者の選択でケアを中心とした保育にも参加できる。

### \*タイムサービス

30分単位から（朝7時から夜8時まで）で預かるシステムです。30分単位の料金は0才児で500円・1、2才児で400円・3才児以上で400円である。この利用についても入会・登録料5、000円がかかります。電話での予約も必要となりますが、登録してあれば買い物している間だけを使うこともできる。

### \*ナイトサービス

夜の8時から1時間単位で利用できますが、基本的には夜10時までと考えている。このサービスの単位は0才児で1、400円・1、2才児で1、200円・3才児以上で1、100円となっている。パーソナル・フリー・プランを利用されている方で夜8時以降の場合にはこの料金となる。

### \*トクトクチケット60

このサービスは初めに60時間のチケットを購入していただき、ある程度で利用される方に便利でお得になっている。

## 企業に対する法人会員制度の保育サービスの内容

### 1 法人会員における企業委託型保育サービス

このサービスは企業として必要な人材である働く女性を直接支援する。つまり、かかる保育コストを本園との契約を個人でなく企業と直接契約して成立するものである。そ

これは、パーソナル・フリー・プランの基本的考え方で、働くために必要な保育時間を事前に企業との連携で契約する。企業が考える場合は個々の労働者及び企業のもっている福利厚生 of 内部規定によって違いはあるが、例えば、働くために必要な時間として就業規則上の8時間労働とプラス通勤時間を往復で1時間（1ヶ月間約180時間）とする。そこにかかる費用は企業との契約で請求をする。それ以外の個人的な利用は実費パーソナル・フリー・プランの料金システムで本人へ請求することになる。

## 2 法人会員における企業ポイントサービス

このサービスは企業の福利厚生 of 幅広い意味での間接的な子育て支援をバックアップするものですが、企業が事前に法人との契約して、ある一定の時間を購入し、企業で登録されている方であれば、予約制で自由にその必要な時間を使えることができる。企業は購入した時間をチェックし、追加もできる。

## 3 法人会員における企業のトクトクチケットサービス

このサービスは企業の営業を推進するために、企業のお客様にサービスとして贈呈もできる。これは、特に母親と子ども関連の企業であり、例えばデパートでゆっくり買い物をしたい場合、また美容エステなどで、若い母親をターゲットとするお客様に、このチケットを贈呈し販促にも活用できる。

## 「J キッズ・ステーション」7つの運営基本コンセプトの

### 1 人間性の保障を目指す園

子どもの人権を尊重し、この園で関る人々がお互いの信頼を深めるために利用者（親）と保育者が一体となり、「共に育て、育ち合う」という関係をつくること。

### 2 自主性を尊重する園

個別保育を基本し、子どもの遊びができ、子どもの場所の確立ができること。

### 3 教育性の充実を目指す園

五感をみがきながら生活習慣を獲得できること、また個別保育を基本としながら成長発達時における教育的効果を目指す

### 4 快適性を目指す園

家庭の延長で、自由な遊び場であることと大人にとっても楽しい園であること

## 5 社会性を目指す園

働く人々の場とふれあいの場であること（世代交流型園）

## 6 開放性を目指す園

ボランティアを積極的に受入れることで地域社会の資源を受入れ、お年よりや若者、働く企業人も使える園であること

## 7 普遍性を目指す園

将来のモデル保育制度の一部となりえるように努力する。また将来の駅型に限らず全国展開できる普遍性があること

## 保育の理念

### （1）基本理念

幼稚園は教育の場、保育園は育児の場という分離された考え方ではなく、幼稚園と保育園の一元化を目指すのがこの「J キッズ・ステーション」であり、またケアだけでなく教育に重点を置いた保育を推進します。また、ここでの教育は単なるこどもに教えこむよりこどもの可能性を引き出すような工夫で下記に示す基本理念である。

### 「J キッズ・ステーション」基本3ヶ条（標語）

#### 1 わたしたちは応援します！

- \* こどものすこやかな成長と自立を
- \* あなたのライフスタイルを
- \* こども文化の創造を

#### 2 こどもに対する3ヶ条

わたしたちは大切にします！

- \* こどもの個性を
- \* こどもに、いつも思いやりと笑顔を
- \* こどもの成長をあたたく見守ることを

#### 3 保護者に対する3ヶ条

わたしたちは歓迎します！

- \* 保護者の来園をいつでも
- \* 保護者のご意見を
- \* 保護者とのコミュニケーションを