

Sources: Excluding Japan, based on the results of European Fertility and Family Surveys (FFS) in Klijzing and Macura (1997) or Kiernan (2000). For Japan, JNFS.

Note: The values of 'Dating (LAT)' for Italy and Spain are estimated by the use of the percentages of never-cohabited women who are currently having an intimate relationship with someone who lives in a separate household shown in Kiernan (2000). The numbers in parentheses indicate the year of the survey.

FIG. 7 Relative numbers of women having an intimate relationship, ages 25-29

The data for Japan show that over the reported 10-year period, both the proportion of cohabiting and marriage dropped. A considerable increase in the proportion of unmarried cohabiting couples cannot be seen. In 1997, the proportion of married women in Japan was slightly higher than that of Northern European nations at the time of the surveys, but the proportion of those living with a partner (cohabitation plus marriage) was the lowest among all 21 countries shown in the figure. In other words, while the pattern in Japan in 1987 was one of high

proportions of marriage, resembling Eastern Europe, it has changed over a 10-year period, and now resembles the Southern European pattern of low proportions of both marriage and cohabitation.

For the data of Japan and some Southern European countries, shaded portions are added to represent the proportion of women who have an intimate partner, but are neither living together nor married. These partnerships can be called non-cohabiting couples or more generally, dating couples. To calculate the proportions of those who are dating in Southern European countries, I substituted the figures reported by Kiernan who used the same data from the FFS (Kiernan 2000). These figures are the percentages of those who 'currently have an intimate relationship with someone who lives in a separate household' among those who 'had never been in a coresidential partnership until that time.' In Italy and Spain, almost all non-cohabiting singles had never cohabited, i.e., 98 percent in Italy and 84 percent in Spain. These figures are considered to represent the closest figures to the actual proportions of those dating out of the total number of non-cohabiting singles.

Considering dating couples in these regions, there is not much of a difference among countries with regard to the total proportion of women in an intimate relationship. That is, the limited amount of union in Southern Europe or Japan is offset by the prevalence of people who are dating. This is an additional tendency to the common features of these areas that have been observed so far (Dalla Zuanna *et al.* 1998). Initially, even though Japan is assumed to have the lowest level of dating activities, we should not come to a conclusion without further examination. It is because the definition of 'dating' could vary from country to country. Furthermore, even in Japan each subsequent survey shows an increase in the proportion of people in the younger age groups that have an intimate partner, so it is reasonably likely that the differences with other nations in dating activity will shrink in the future.

In both Europe and Japan, the 1960s and 1970s were a time of early marriage and an extremely high marital rate. The proportion of those never married at age 50 in the 1930-40 birth cohorts in Europe was less than five percent (Festy 1980). In the 1980s and 1990s, there was a decrease in the proportion of married women in both Europe and Japan. However, the increase in non-marital cohabitation that accompanied the decline in marriage in Northern and Central Europe is not seen in Southern Europe or Japan. In Japan and perhaps Southern Europe, a unique pattern is found whereby non-married non-cohabiting couples are replacing marital cohabitation.

Finally, there is another trend in Europe that should be mentioned. It has been pointed out that besides the prevalence of cohabitation in Europe, there is an increase in the number of unmarried couples who maintain separate living arrangements. These arrangements have been called LAT relationships (living apart together) (Kiernan 2000). The concept of the LAT relationships recognizes that the people in question are, in fact, in steady partnerships, where living together is not necessarily a requirement. This trend may suggest the possibility that the partnership pattern of Europe will more closely resemble that of Japan. It is necessary to acquire a more in-depth understanding of young adults who maintain a non-cohabiting intimate relationship to determine the future trend of intimate relationships in Japan: whether non-cohabiting intimate relationships will decrease or whether such relationships will remain a permanent pattern like the LAT relationships in the West.

Potential future trends

Finally, I would like to mention some prospects for future trends. In order to examine the trends more quantitatively, I propose a multinomial logistic model that predicts the probabilities for women of each partnership type under certain conditions. The dependent variable is a three-category partnership status: dating relationship; cohabitation; marriage. I focus particularly on the birth cohort effect to have an understanding of the future trends.

The control variables are those that have been found in prior research to affect the relationship status. The respondent's age and duration of relationship are highly expected to have a strong effect on the likelihood of partnership types. People of older ages and in longer relationships are more likely to get married. It is also known that the risks of marriage vary with the methods of meeting the current partner (Kaneko 1995). Other than these variables, the respondent's educational background and employment status are included to assess the effects of socioeconomic status. I also expect partnership type to vary by whether the respondent has divorced previously. By controlling by these variables, we can find the birth cohort effect on the probabilities of partnership types.

I applied this model to all of the data from the three most recent JNFS, confining the analytical sample only to women aged 18 to 34 who have an intimate partner. In all, 11,751 respondents participated in this analysis. The descriptive statistics of independent variables is shown in Table 3. Except for the birth cohort that had been confirmed to have linear relation with the partnership types and was included as a continuous variable, covariates were included in the model as categorical variables. Parameterization was based on a deviation from the mean model; the sum of the coefficients of each category comes to zero, and coefficients were estimated by the maximum likelihood method.

TABLE 3. *Descriptive statistics for variables used in partnership type analysis*

	Partnership type							
	Dating		Cohab.		Marriage		Total	
Birth Cohort								
1952-54	0.00		0.00		0.11		0.08	
1955-59	0.03		0.03		0.27		0.21	
1960-64	0.16		0.15		0.33		0.28	
1965-69	0.33		0.26		0.22		0.25	
1970-74	0.35		0.37		0.06		0.14	
1975-79	0.13		0.20		0.01		0.04	
Means [in years] ^a	68.94	(4.90)	69.79	(5.05)	61.52	(5.24)	63.47	(6.11)
Age at the Time of the Survey								
18-19	0.14		0.13		0.00		0.04	
20-22	0.34		0.37		0.03		0.11	
23-25	0.29		0.25		0.11		0.16	
26-28	0.14		0.10		0.23		0.21	
29-31	0.05		0.09		0.29		0.23	
32-34	0.03		0.06		0.34		0.26	
Means [in years]	23.14	(3.49)	23.59	(4.14)	29.44	(3.42)	27.80	(4.42)
Duration of Partnership								
1 year or under	0.49		0.38		0.04		0.16	
2-3	0.29		0.36		0.12		0.17	
4-5	0.13		0.13		0.16		0.15	
6-7	0.05		0.06		0.17		0.14	
8-9	0.02		0.03		0.17		0.13	
10-11	0.01		0.01		0.13		0.10	
12 and over	0.01		0.03		0.20		0.15	
Means [in months]	31.66	(29.62)	38.89	(41.16)	98.59	(49.07)	81.15	(53.61)
Academic Background								
Junior high school	0.03		0.08		0.07		0.06	
High school	0.41		0.41		0.51		0.49	
Vocational college etc.	0.39		0.33		0.32		0.34	
University or higher	0.18		0.18		0.09		0.12	
Method of Meeting the Current Partner								
At school	0.18		0.20		0.08		0.11	
At workplace	0.32		0.26		0.35		0.34	
Neighbor/through club	0.09		0.09		0.07		0.07	
Arranged introduction ^b	0.24		0.21		0.39		0.35	
Through a part-time job	0.09		0.06		0.04		0.06	
While downtown/during a trip	0.07		0.19		0.07		0.07	
Employment Status								
Working full-time	0.70		0.48		0.20		0.33	
Working part-time/	0.10		0.24		0.25		0.21	
Self-employed/Family	0.05		0.09		0.55		0.42	
Not working	0.15		0.20		0.00		0.04	
Student								
Previously Divorced[0=No/1=Yes]	0.02		0.07		0.02		0.02	
N	2,958		117		8,676		11,751	

a Birth cohort is the year of birth minus 1900.

b Arranged introduction includes 'through a matrimonial agency, friends or siblings.'

Note: Figures in parentheses indicate standard deviation.

Source: JNFS, 1987, 1992, 1997

TABLE 4. *Multinomial logistic regression estimates of partnership type for women in an intimate relationship*

	Dating v. Marriage			Cohabitation v. Marriage		
	b1		Odds Ratio	b2		Odds Ratio
Intercept	-7.13	***		-14.83	***	
Birth Cohort [in years] ^a	0.10	***	1.23	0.19	***	1.45
Age at the time of the Survey (32-34 omitted)						
18-19	1.28	***	9.36	0.37		1.63
20-22	1.05	***	7.41	0.76	**	2.40
23-25	0.22	**	3.25	-0.04		1.08
26-28	-0.57	***	1.47	-0.75	**	0.53
29-31	-1.02	***	0.94	-0.23		0.90
Duration of Partnership (12 years and over omitted)						
1 year or under	2.53	***	67.14	2.07	***	15.50
2-3	1.11	***	16.19	1.23	***	6.73
4-5	0.24	**	6.78	0.15		2.28
6-7	-0.23	*	4.22	-0.23		1.55
8-9	-0.78	***	2.45	-0.88	#	0.81
10-11	-1.20	***	1.61	-1.67	#	0.37
Academic Background (High school omitted)						
Junior high school	-0.62	***	0.53	0.03		1.04
Vocational college etc.	0.28	***	1.30	0.02		1.02
University or higher	0.33	***	1.37	-0.05		0.95
Method (Arranged introduction omitted)						
At school	0.80	***	4.84	0.72	**	4.53
At workplace	-0.16	*	1.84	-0.34	#	1.57
Neighbor/through club	0.15		2.51	0.07		2.36
Through a part-time job	0.20		2.65	-0.42		1.45
While downtown/during a trip	-0.22	#	1.73	0.76	**	4.74
Employment Status (Working full-time omitted)						
Working part-time/	-0.84	***	0.19	-0.50	*	0.52
Self-employed/Family business	-2.64	***	0.03	-2.70	***	0.06
Not working	2.67	***	6.46	3.05	***	18.12
Student						
Previously Divorced [0=No/1=Yes]	0.72	***	4.21	1.08	***	8.59
-2 Log Likelihood			5665.86			
Model χ^2			8837.65	***		
df			48			
Pseudo R ²			0.6093			
Number of Cases			11,751			

p<0.10; * p<0.05; ** p<0.01; *** p<0.001

^a Birth cohort is the year of birth minus 1900.

Note: Based on Married and Single women aged 18-34 who currently have an intimate partner, including lover, cohabitant or husband.

Source: Japanese National Fertility Survey, 1987, 1992, 1997

Table 4 presents the results from the multinomial logistic regression that examines the

relationship between the partnership types and the variables. I present coefficients associated with the likelihood of being dating or cohabiting rather than being in a marriage, and also show the odds ratios compared to the omitted categories. As expected, the recent birth cohorts increases the odds of being dating or cohabiting.

The partnership transition is best illustrated with predicted probabilities of each partnership type. The probabilities can be computed using coefficients in the model proposed.⁵ Figure 8 presents the predicted probabilities of women under certain conditions by year of birth. These simulations are completely based on this kind of women; 28-31 years old; university graduates; have a current relationship at the workplace; full-time worker; never divorced.

I show them by three different conditions concerning duration of relationship; the third year, the fifth year and the seventh year of relationship. The first graph shows the probability in the third year of a relationship. The probability of being married was over 0.8 in the 1950 birth cohort, while it dropped to 0.4 in the mid of 1960s cohort. Instead, the probabilities of dating and cohabitation are increasing steadily every year. However, the increase of cohabitation is far slower than in dating. Dotted lines mean the women who had not yet reached the age of 30 at the time of the survey conducted in 1997. If the effect of birth cohort continues from now on, probabilities are predicted as shown.

Although women in longer partnerships are more likely to be married, declining trends can be seen in all of these three figures. Predicted probabilities indicate and support a visible change, from the formal ties to looser ones, based on intimacy amongst men and women.

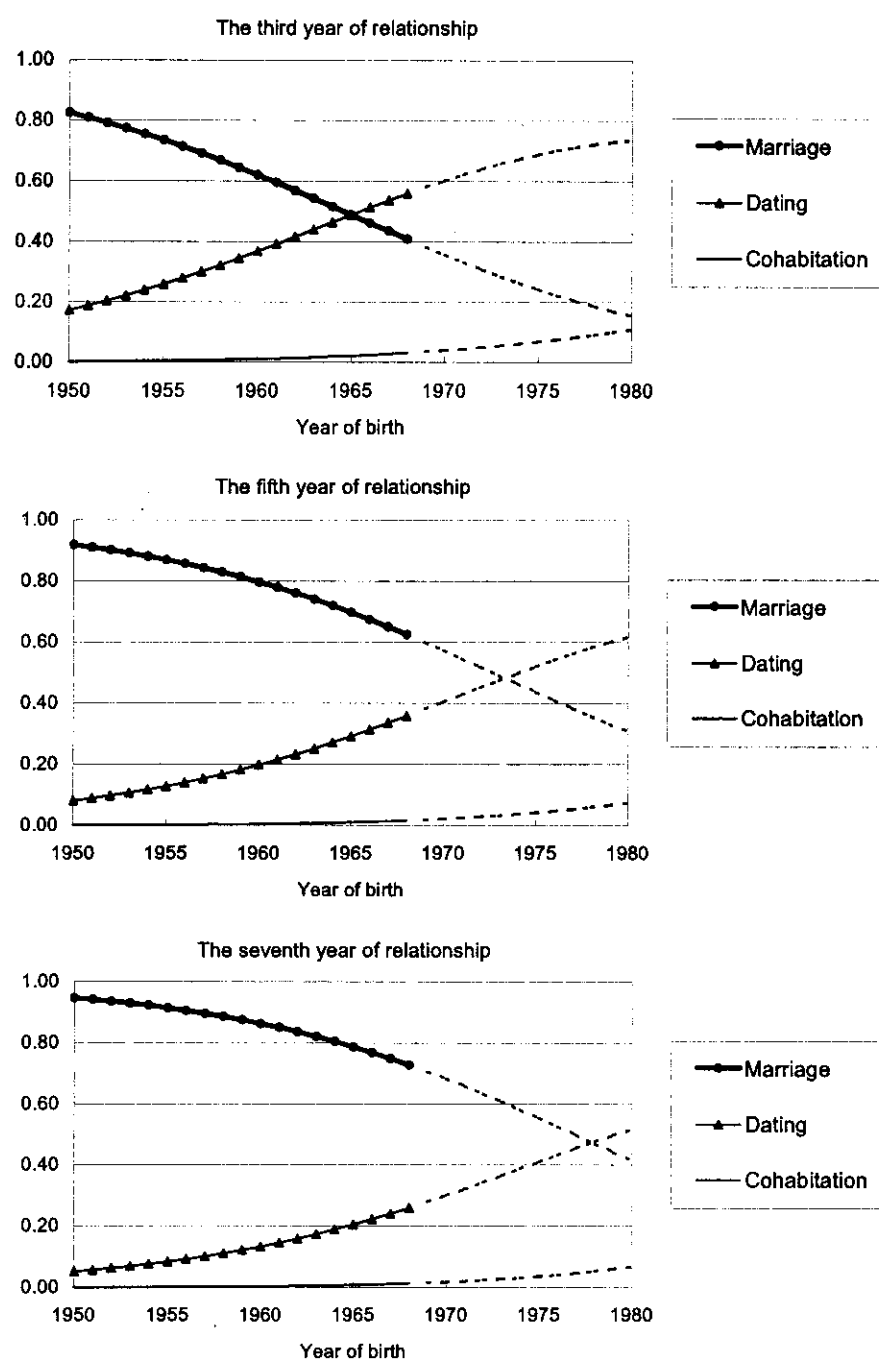
⁵ Model-predicted probabilities of each partnership type are calculated by:

$$Pr_{marriage} = \frac{1}{1 + \exp(\mathbf{x}'\mathbf{b}_1) + \exp(\mathbf{x}'\mathbf{b}_2)} ,$$

$$Pr_{dating} = \frac{\exp(\mathbf{x}'\mathbf{b}_1)}{1 + \exp(\mathbf{x}'\mathbf{b}_1) + \exp(\mathbf{x}'\mathbf{b}_2)} ,$$

$$Pr_{cohab.} = \frac{\exp(\mathbf{x}'\mathbf{b}_2)}{1 + \exp(\mathbf{x}'\mathbf{b}_1) + \exp(\mathbf{x}'\mathbf{b}_2)} ,$$

where \mathbf{b}_1 and \mathbf{b}_2 are the vectors of coefficients associated with the independent variables included in the model, and \mathbf{x} is the vector of the independent variables.



Note : Characteristics other than age, duration of relationship are; university graduates, have a current relationship at workplace, full-time worker, never divorced. Dotted lines mean women of that birth cohort had not yet become 30 years of age at the time of the latest survey in 1997.

FIG. 8. Predicted probabilities of each partnership type of women of around 30 years of age, by year of birth and duration of relationship

Conclusion

Today, it is not just that the number of married people is decreasing; there are also changes in the linkage between intimate relationships and marriage. For those people who got married before the 1980s, the married/unmarried differentiation was one of the most important codes in their lives. That is, for almost all people, it was extremely hard to obtain financial stability, social trust, emotional satisfaction, and so on without getting married. Recently however, for younger people, especially those living in urban areas, being married or not has not been so essential to their usual lives. Instead, another code has been of more concern to them; being in an intimate relationship or not.

We recognize that the proportion of those intending to marry sometime remains high even today. However, 'marriage' in this case is one they expect to be founded on affection or one that will make them feel content. The number of people among those who consider the merit of marriage to be 'gaining social recognition' or 'being able to live a more convenient life' has fallen remarkably (Takahashi *et al.* 1999).

Nowadays the question 'do you intend to marry?' can be almost interchangeable with the question 'do you desire to form an intimate relationship with someone?' It would lead one to think that marriage is not necessarily essential to maintain an intimate relationship. Considered another way, one could also say that marriages not based on intimacy should be avoided.

In order to gain an overall understanding of the current decrease in nuptiality, the author has stepped away from the binary married/not married classification and has considered the trends in the pattern of women's relationships. The findings during the 10-year period from 1987 can be summarized as below.

- Although there is some increase among the younger age groups in the proportion of women who have had sexual experience, the overall percentage remains unchanged.

- There is not a much of a change in the proportion of women with a partner at around age 30, and rather there is an increase in the proportion of women in the younger age groups who have had sexual experience and currently have a partner.

- There is a large decrease in the proportion of women living with a partner, as well as in the proportion of those who are married.

We can say that intimate relationships still continue to be of primary interest to the younger generation. However, the establishment of legal ties or living together is viewed as unnecessary by them. The current decrease in nuptiality does not mean that there are fewer people finding partners due to stagnation in dating and social interaction; instead, it can be claimed that partnership patterns are in the process of shifting from a traditional marriage to a non-cohabiting style.

Comparing these results with those from various countries in Western Europe and North America where there is also a drop in the proportion of married people, we can confirm the prevalence of non-cohabitating relationships in Japan and some southern European countries. It is distinct from Northern or Central Europe, where non-marital cohabitation is replacing marriage. According to the results of the model analysis, this shift from legal ties to looser ones is expected

to continue for a while in Japan. In the future, if the strong norm of avoiding extramarital birth is still effective, childbearing will be postponed or avoided in significant numbers.

References

- Atoh,M. 1997. "Shôshika ni Kansuru Wagakuni no Kenkyû-Dôkô to Seisaku-teki Kenkyû Kadai (Research on Below-Replacement Fertility in Japan: Its Review and New Agenda)," *Jinko Mondai Kenkyu (Journal of Population Problems)* 53(4): 1-14.
- Atoh,M. 1998. "Mikon-Josei no Dentô-teki Kazoku-Ishiki (Attitudes toward the Traditional Family among Never-married Women)," Mainichi Shinbun-sya Jinkô Mondai Chôsa-kai(ed.), *Kazoku no Mirai, Gender wo Koete; The 24th Zenkoku Kazoku-keikaku Seron-chôsa (The Future of the Family, Beyond the Gender: The 24th Mainichi Shinbun-sya National Survey on Family Planning)*: 61-80.
- Cliquet,R.L. 1991. *The second demographic transition: fact or fiction?* Population Studies 23, Strasbourg: Council of Europe.
- Dalla Zuanna,G., M.Atoh , M.Castiglioni and K.Kojima. 1998. "Late Marriage Among Young People: The Case of Italy and Japan," *Genus* 54 (3-4): 187-232.
- Festy,P. 1980. "On the new context of marriage in Western Europe," *Population and Development Review* 6(2): 311-315.
- Iwasawa,M. 1999. "Dokushin Seinen-sou no Dôsei no Genjou (Trends of Cohabitation among Unmarried Japanese Youth)," *Tokei* 50(6): 70-73.
- JESE (The Japanese Association for Sex Education). 1994. *Seisyô-nen no Sei-kôdô; Wagakuni no Chugakusei, Kôkôsei, Daigakusei ni kansuru Chôsa-hôkoku, the 4th (Sexual Behavior of Youth: The 4th Survey Report on Junior-high School Students, Senior-high School Students and College Students in Japan)*.
- Kaneko,R. 1995. "Wagakuni Joshi Cohort Bankon-ka no Yôin ni tsuite (On Determinants of Marriage Delay in Japanese Female Cohorts: Decomposition of Increase in Mean Age at First Marriage by Segment of the Process)," *Jinko Mondai Kenkyu (Journal of Population Problems)* 51(2): 20-33.
- Kiernan,K. 2000, 'European Perspective on Union Formation,' in L.J.Waite(ed.), *The Ties that Bind*, Aldine de Gruyter, New York.
- Klijzing,E. and M.Macura. 1997. "Cohabitation and Extra-marital Childbearing: Early FFS Evidence," in IUSSP, *International Population Conference, Beijing 1997*, Vol.2: 885-901.
- Manning,W.D., and P.J.Smock, 2000, 'First Comes Cohabitation and Then Comes Marriage?' Paper presented at the Annual Meeting of the Population Association of America in Los Angeles.
- Manting,D. 1994. *Dynamics in Marriage and Cohabitation: An Inter-Temporal, Life Course Analysis of Union First Formation and Dissolution*, PDOD Publications, Amsterdam: Thesis Publishers.
- Miyamoto,M., M.Iwakami and M.Yamada. 1997. *Mikon-ka Syakai no Oyako Kankei (The*

- Relationship between Parents and their Children in Unmarried Society*), Yûhikaku Sensyo.
- Ohashi, T. 1993. *Mikon-ka no Syakai-gaku*, NHK Books 666, Nihon Hôsho Syuppan Kyôkai.
- Retherford, R.D. and L-J. Cho. 1973. "Comparative analysis of recent fertility trends in East Asia," IUSSP, *International Population Conference*, Vol.2.
- Sato, R. and F. Mita. 1999. "Isei tonô Kosai (Trends of Dating)," National Institute of Population and Social Security Research, *Dokushin Seinen-sou no Kekkô-kan to Kodomo-kan* (*Attitudes toward Marriage and the Family among the Unmarried Japanese Youth: The 11th National Fertility Survey*).
- Takahashi, S., R. Kaneko, R. Sato, M. Ikenoue and F. Mita, T. Sasai, M. Iwasawa, Y. Shintani. 1998. "Dai 11 kai Syussyô Dôkô Kihon Chôsa; Fûfu Chôsa no Kekkô Gaiyô (*The Summary of the 11th National Fertility Survey: Trends in Marriage and Fertility in Japanese Couples*)," *Jinko Mondai Kenkyû* (*Journal of Population Problems*) 54(2): 46-74.
- Takahashi, S., R. Kaneko, R. Sato, M. Ikenoue and F. Mita, T. Sasai, M. Iwasawa, Y. Shintani. 1999. "Gendai Wakamono tachi no Kekkô Jijyô, Dai 11 kai Syussyô Dôkô Chôsa, Dokushin-sya chôsa no Kekkô kara (Major Findings from the 11th National Fertility Survey)," *Kosei no Shihyô* 46(5): 3-12.
- van de Kaa, D.J. 1987. "Europe's Second Demographic Transition," *Population Bulletin* 42(1), PRB.
- Wagatsuma, H. 1998. "Mikon Josei no Sei-kôdô, Josei no Hinin, Chûzetsu no Henka (Trends on Sexual Behavior of Never-married Females, Contraception and Abortion)," Mainichi Shinbun-sya Jinko Mondai Chôsa-kai (ed.), *Kazoku no Mirai, Gender wo Koete; The 24th Zenkoku Kazoku-keikaku Seron-chôsa* (*The Future of the Family, Beyond the Gender: The 24th Mainichi Shinbun-sya National Survey on Family Planning*): 109-126.
- Yamada, M. 1994. "Bankon-ka Gensyô no Syakai-gaku-teki Bunseki (Sociological Explanation of the Marriage Delay)," *Gendai Kazoku to Syakai Hôsyô* (*The family and the Social Security*), Tokyo Daigaku Syuppan-kai.

1 はじめに

育児休業法制はこの10年に大きな進展を見せた。1992年に法が施行、1995年には猶予されていた30人未満事業所にも義務づけられ、1995年からは休業給付制度が施行され休業前給与の25%が、また2001年からは40%が雇用保険から給付されるに至った。労働省『女性雇用管理調査』を見ると、法制化以前も育児休業制度実施事業所はあったが（例えば1981年14.3%、1990年21.9%）、法制化後には1993年50.8%、最新の1999年で77.0%と大多数の企業で制度化が進んだことがわかる（30人以上事業所平均）。また出産後就業継続した従業員のうちでは、育児休業取得者は1993年、1996年、1999年がそれぞれ48.1%、44.5%、57.9%（30人以上事業所）、また5人以上事業所でも1999年で56.4%とこれも大きく上昇している。一方保育園についても拡充が試みられた。1990年当時から1999年まで全体では10万人程度しか入園数は増えてはいないが、低年齢児については0歳児入園者が年度末に6万人から11万人に、1-2歳児が37万人が49万人に増加し、新エンゼルプランは2004年までに0-2歳児定員68万人への拡大を目指している。

育児休業制度が、就業継続者でより一般化していることは確かであり、このことを実証する論文はあるが（例えば森田・金子（1998）、樋口（1996））、離職・就業継続選択を含めて、育児休業制度がどのような者によってより利用されているのか、その実態と効果を検討した論文はあまりない。というのは、結婚・出産前に離職した者を含んだ調査そのものが少ないからである。労働省の調査は、出産後就業継続した者はとらえるが、出産前に離職した者はわからない。『出生動向基本調査平成9年』はその稀なうちの一つである。以下では、まず育児休業制度は誰が利用されているのか、また出産後1年までの育児をどうかえているか、その実態を見る。次いで育児休業制度や他の方法の充実が女性の就業継続および賃金に与える効果について検討する。

2 誰が育児休業を利用しているのか

<妊娠中正社員継続者にも多い出産退職：育児休業の利用は2割弱>

本調査で育児休業の利用状況を出産年で見ると、ゆるやかな増加が見られる。92年以降に第1子を出産した者のうち6.4%が育児休業を利用しており、92年以前に第1子を出産した有子女性の2.0%に比べると増加している。ただし30人未満事業所にも拡大された95年以降に第1子を出産した者に限っても7.7%であってまだ1割には達していない。第1の理由は、育児休業をとるまでもなく、結婚時点で退職する者が（減少傾向にはあるものの）現在でも多いからである。92年以降の結婚で見ると、42.9%が結婚後無職となっており、結婚前正社員に限ると38.9%が結婚時点では無職となっており、結局そもそも4割が育児休業制度の対象者ではないからである。

92年以降の結婚で見ると、結婚前正社員である者の47.8%が結婚後も正社員を続けている。これは92年以前の結婚の40.1%に比べるとかなり高まっている。しかし結婚後正社員であっても、出産後には、92年以降の出産を見て62.3%が退職している。アルバイト等他の有業者も含めれば、退職者は72.9%である。この数字は、92年以前の出産では、

それぞれ 51.7%、69.3%である。つまり、92 年以後と以前を比べると、より多くの女性が結婚後も就業継続するようになったが、出産後については、より多くの者が退職するようになった。結果として第 1 子出産後の正社員比率は、92 年以前の 14.4%から 12.6%に若干下がり、専業主婦比率は、69.0%から 72.8%に若干上がっている。

92 年以降の出産で、結婚後も正社員で就業を続けた者に限定して育児休業の利用者を見てみよう。するとこの比率は上昇して 15.0%となる。ただしさらに妊娠中も正社員であった者では育児休業の利用者は 18.3%である^{*}。結婚後正社員である者と妊娠中正社員である者は比較的重なっており、結婚後も勤務を継続する者は、妊娠まで勤務する者が多いが、それでも出産とともに離職することが依然一般的ということがわかる。ただし妊娠中まで勤務継続した者について、正社員を続ける者は、92 年前の出産では 30.0 %、92 年以降の出産では 33.8%であり、増加傾向は見られる。育児休業制度の効果ではないかと考えられる。

なお前出労働省の調査にも示されたことであるが、出産後も継続する者については、育児休業の利用が一般的になってきた。この調査では 92 年以降、第 1 子出産後 1 歳時点で正社員である者の 38.9%が育児休業を利用していることが示されており、この数値は労働省の調査とほぼ整合的である。

＜結婚後の勤務先企業規模：官公庁、次いで 30 人以上事業所で高い＞

具体的にはどのような者が利用しているのか。結婚後に就業継続した者について、企業規模別に見ると、まず、勤務先が官公庁の場合、95 年以後の出産ではその利用者割合が 5 割ともっとも高かった。企業規模別に見ると、300 人から 999 人の企業に結婚後就業継続した者は 19%、1000 人以上では 15 %、30 から 99 人で 18%が利用している。一方結婚後の勤務先が 30 人未満の企業では、3 ～ 4 %と低い。一定規模以上で利用が高いが、しかし 92 年より前に比べれば、どの企業規模においても育児休業を利用する者は大幅に増えていることがわかる。(表 2－1 左欄)

また他の手段を利用して就業継続した者も含めて見ると、結婚後企業に勤務していた者が出産後も就業を続ける割合は、企業規模 99 人以下ではほぼ横這いだが、企業規模が 100 人以上では 10%ポイント程度下がる傾向が見られる。しかし継続者の中の育児休業利用者比率は全般に上昇しており、特により早く法制化された 30 人以上事業所で上昇し、継続者の多くが育児休業を利用している。

*1 結婚後正社員である者と、長子妊娠時正社員である者の人数はほとんど変わらず、結婚時に退社しない場合は、長子妊娠まで勤務を続けることが多いことがわかる。次に第 1 子 1 歳時正社員である者の人数は、妊娠中正社員だった者に対して、37%となるから、ここで多くの退職が生じている。(もちろんこれらは集計での比較であり、実際には、無職から有職といった変化もあるだろう、また出産はしたが、長子がまだ 1 歳に達していないため、後者に含まれていないサンプルもあるだろう。育休利用者の人数が、妊娠中正社員に比べて長子 1 歳正社員が 78 人から 61 人に減少している主因はこのためであろう)。

表 2-1 結婚後の勤務先企業規模と育児休業の利用、および就業継続

	結婚後企業勤務、育児利用者				結婚後企業勤務、出産後正社員			
	91年以前の出産		92年以降		91年以前の出産		92年以降	
1-9人	0%	584	3%	61	11%	591	10%	61
10-99人	3%	331	4%	50	22%	334	26%	50
30-99人	3%	349	18%	40	24%	353	22%	41
100-999人	2%	293	7%	44	31%	296	14%	44
300-999人	2%	211	19%	43	32%	213	23%	43
1000人以上	2%	415	15%	79	27%	419	19%	79
官公庁	19%	253	52%	21	65%	254	52%	21
不詳	1%	171	0%	12	6%	172	0%	12
計	4%	2607	13%	350	25%	2632	20%	351

<非正社員では1/10程度に低い利用率>

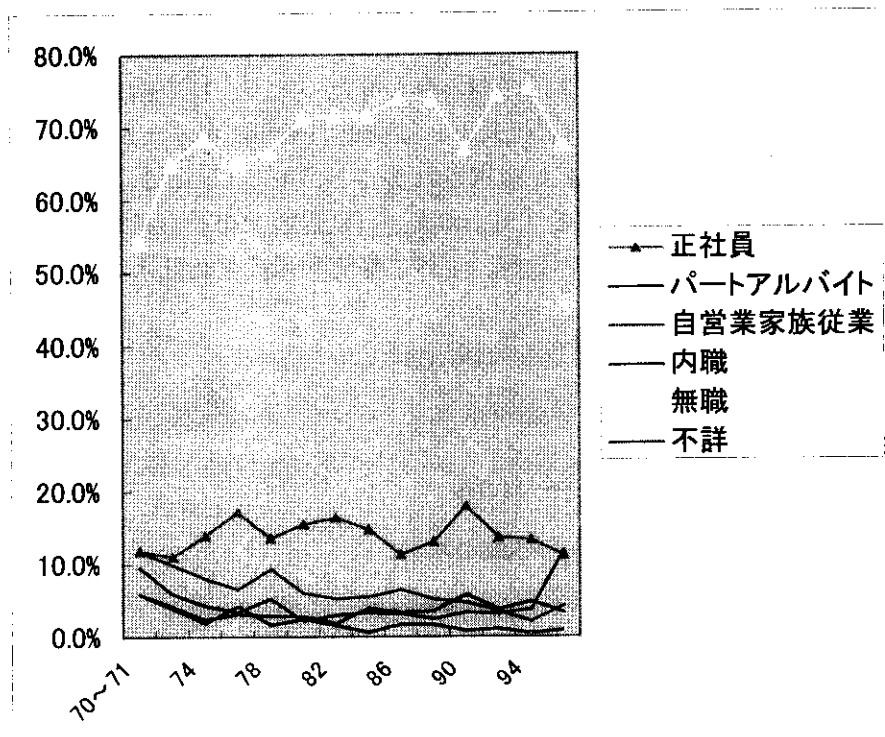
近年、非正規社員での若年女性の就業が大幅に高まっているが、非正社員ではどのくらい利用が可能なのだろうか。結婚後（結婚前）正社員以外の仕事に就いていた有業者で92年以降の出産に育児休業を利用した人は、222人中5人（163人中4人）、1.3%（2.4%）である。妊娠中では243人中5人（2.1%）である。結婚後正社員である人の15%に比べて、比率は10分の1程度の低さである。育児休業法では日雇い、および、期間限定雇用者は、育児休業の権利から除外されている。ただし労使協定で一定の者を含めることも可能ではある。しかしアルバイト、パートや派遣社員など、実態としては、契約を更新する形で勤続が1年以上の者も少なくはないが、基本的には権利が付与されていないことを示している。

3 出産後の就業形態と子どものケア

<出産後の就業形態の推移>

第1子出産後の就業・無業の状態を見るために、出産暦年別（2年階級ごと）にグラフで就業継続の状況を見たものが図3-1である。正社員の就業継続者はうねりがあるが、ほぼ横這いである。好景気のパブル期にはやや増加が見られるが、平成不況には低下しており、過去20年間で、出産女性の出産を通じた正社員の就業継続が増えた証左はない。パートアルバイトはわずかに増加した。一方、自営業・家族従業・内職などの非雇用就業は趨勢的に減少した。その結果、第1子出産後に専業主婦となる者の比率はうねりを持ちながらも、70年当時からを見ると、やや増加傾向にあることが見て取れる。

図 3-1 第1子出産年と出産後1年目の母親の従業上の地位の推移



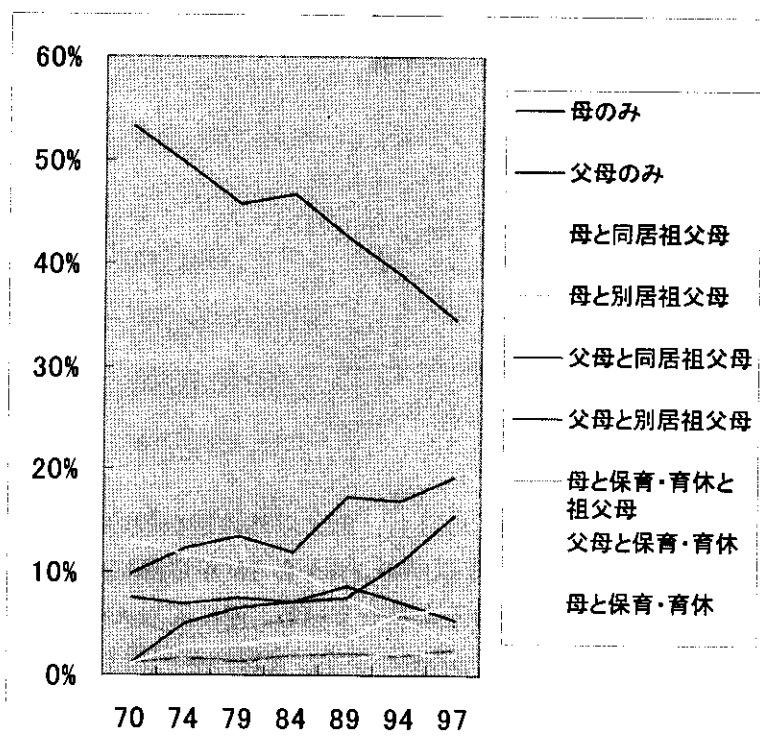
<第1子1歳までのケアの主体の推移>

第1子1歳時までの主な養育手（3つまで選択）のうち、母父以外の選択肢の変化を見てみよう。近年、別居の妻の親の役割が拡大、92年以前の8%から95年以降には20%へ大きく上昇、また別居の夫の親も2%から7%へとやや上昇している。逆に同居夫の親が20%から8%へ大きく下落した。一方、親族以外の仕組みとして、育児休業利用者が2%未満から8%近くまで上昇した。認可保育園は上昇傾向はあるものの一部は育児休業に代替されたためかその伸びは小さく、95年以降の第1子の出産1歳までの保育に関して、利用は3.7%であり、92年以前の2.8%と比べてさほど増えてはいない。また無認可・ベビーホテル（92年以前の0.90%が95年以降の出産で1.18%）や企業内保育所（0.57%が0.50%）、ベビーシッター・個人等（1.27%が0.67%）を1歳までの子どものケアの主な3選択の中に挙げる者は少ない。

ただし12ある選択肢の中かで、最高で3選択まで可能な設計であるので、どのような組み合わせが増えているのかを見た方が、具体的な子どものケアがわかりやすい。そこで「主な養育手組み合わせ」を作成した。作成の仕方としては、12ある選択肢を、「母」、「父」、「同居祖父母」、「別居祖父母」、「施設保育または育児休業（認可保育所、企業内保育所、無認可・ベビーホテル、個人家庭保育やベビーシッター）」、「その他親族」という6類型に集約した。その上で、「母のみ」、「父母のみ」（以上親のみ）、「母と同居祖父母」、「母と別居祖父母」、「父母と同居祖父母」、「父母と別居祖父母」「母とその他親族」（以上が親と親族というパターン）、「母・保育または育休・同居祖父母」「母・保育または育休・別居祖父母」、「父母と保育・育休」「母と保育・育休」（以上が公的な制度等の利用者）に分けた。

結果を図に示したものが、図3-2である。「母のみ」が大きく低下。かわりに「父母のみ」、および「父母と別居祖父母」という形での第1子のケアが増加したことがわかる。また「母と同居祖父母」は70年には第2位の組み合わせだったが、核家族の増加とともに96-97年には低位になった。「父母と同居祖父母」は横這い傾向にあったが、89年以降低下している。つまり70年代には「父」が選択されることが少なく、母および他の担い手としては祖父母であったが、90年代から「父」および「別居祖父母」の役割が増えた。なお「母と保育・育休」はやや上昇しているが、全体に保育利用はまだ低水準である。

図3-2 1歳までの第1子のケア（組み合わせ）

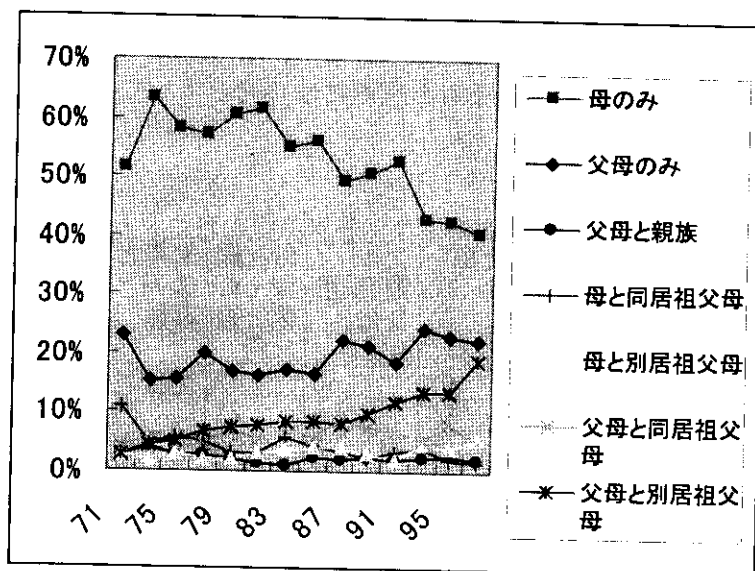


<母親が無業の世帯：第1子のケア>

続いて母親の無業、有業ごとに見直そう。

図3-3は母親が専業主婦の世帯での第1子の主な養育手の組み合わせ選択である。70年代は、専業主婦世帯では「母親」のみを選択する者が6割程度いたが、90年代後半には4割近くに下落、「母と父」を選択する者がやや増加し、また「母・父と別居祖父母」が0%に近い状態から2割近い水準にまで増加した。

図3-3 第1子1歳時、母親が専業主婦世帯の子どもケア



<母親が有業の世帯：第1子のケア>

第1子1歳時点で、母親が有業の世帯は多くはないが、子どもケアの主体はこの30年に大きく変化している。70年代前半まで（家族従業がまだ多い時期）、75-85年（雇用就業が増えるが同居世帯がまだ比較的多かった時期）、86-93年（好況期）、94年以降（不況期）とで変動が見られるため、これは表に示した。表3-1の通り、第1位の組み合わせは70年代前半は、「母」のみであったが、80年代前半には、「母と同居祖父母」が1位に、また育児休業法施行の92年頃は「母と保育・育休」が第1位に、そして直近では再び「母」のみが1位となっている。70年代前半に有業だが「母」だけで子どもをケア出来た者も多かったのは、家族従業の女性割合が有業女性の3割強(32%)を占め、正社員女性は有業女性の4割強(42%)だったこともあるだろう。「母と祖父母」が増えた頃として、76年から85年を区切ると、正社員が有業女性の57%に上昇、家族従業・自営は22%に縮小している。なお当時有業の母親の結婚直後の親世帯との同居比率は43%である。86年から93年にかけての出産者は正社員比率はほぼ変わらず、若干家族従業が下がり、非正規雇用が18%に若干増えた（有業の母親について、結婚直後の親との同居比率を見ると36%である）。核家族化が進展する中で「母と保育・育休」による就業継続が増加したと考えられる。94年から97年に第1子を出産し就業継続した者の仕事内容を見ると、正規雇用が54%に若干低下、かわりに非正規雇用が20%に若干増加した（有業の母親について、結婚直後の親との同居比率は33%である）。96-97年に再び「母のみ」が第1位になったのはなぜなのだろうか。有業の母親の就業形態をこの2年について見ると、正社員が50%、非正規雇用が18%、家族従業・自営業が26%、内職が6%であり、正社員比率が、低下、再び家族従業・自営業が上昇している。96-98年の有業の第1子出産者はサンプル数が222と小さくなるため、子どものいる女性の自営業が増加傾向にあるのかどうかは明確ではない。ただし、この時期は失業率が大幅に高まった時期である。施設保育が有料であり、安定的な雇用継続が困難な中で「母のみ」が高まったのかも知れない。

なお「母と同居祖父母」は大きく低下した。「母と別居祖父母」のみで乗り切る方法は80年代には高かったが、その後、施設保育や育休を併用する方向に変わっている。また「父

母と保育」も増加傾向にはあるが、「父」の役割増大はさほど明確ではない。3 選択の中に、母親が無業者世帯では「父」が出てくるが、有業の世帯では、「育児休業」、「保育所」、「祖父母」等が選択され、(例え母親が無業の世帯よりも実際には育児を担っているにしても)「父」が3 番以内に入ることが少ない。

表 3-1 母親が有業の世帯：第1子の出産暦年別の主な1歳までの養育手組み合わせ

	母のみ	父のみ	父母と親族	母と同居祖父母	母と別居祖父母	父母と同居祖母	父母と別居祖母	母と保育・育休と祖母	父母と保育・育休	母と保育・育休
71	26%	8%	5%	24%	6%	10%	6%	3%	0%	5%
73	32%	6%	4%	23%	6%	9%	5%	2%	2%	6%
75	25%	3%	4%	26%	6%	10%	5%	5%	3%	9%
77	17%	6%	4%	24%	10%	11%	6%	5%	2%	7%
79	23%	4%	4%	20%	9%	9%	8%	3%	3%	9%
81	18%	3%	5%	28%	6%	7%	6%	5%	3%	13%
83	14%	2%	5%	26%	13%	10%	3%	9%	3%	10%
85	19%	4%	3%	21%	10%	12%	3%	7%	4%	10%
87	21%	3%	2%	21%	7%	11%	6%	7%	5%	12%
89	17%	6%	6%	15%	20%	12%	3%	6%	4%	10%
91	14%	8%	8%	13%	12%	6%	7%	6%	8%	18%
93	15%	5%	3%	13%	10%	10%	8%	5%	7%	19%
95	20%	6%	5%	7%	5%	7%	9%	8%	7%	22%
97	29%	8%	3%	4%	7%	4%	9%	6%	4%	15%

4 近年の出産における子どもケアの特徴：地域差と学歴差

< 92 年以降の出産と子どもケアの地域差 >

表 4-1 は、別の視点から、1歳までの子どもケアを再集計したものである。子どもケアを親だけで行ったか、親族の手助けのみを受けたか、施設保育や育休といった親族以外の制度を利用したか、また特に育児休業を利用したかどうか、といった視点で分けた。ただし、夫婦のみが主な養育者の場合は、表には掲載していない。選択肢を足して 100%にならない残り部分が夫婦のみにあたる。つまり表の「親族のみ」は、同別居の夫の親または妻の親、他の親戚の支援を受けた者で、育休や保育園等は利用していない者である。「保育園・育休」は、認可・無認可・企業内保育所、個人家庭保育・ベビーシッターなど、親族以外の保育の利用および育休利用をした者である。「育休」は、うち育児休業の利用者のみを取り上げたものである。

これを地域別に、92 年以降の出産者と、これ以前を含めた出産者とで比較した。

92 年以降の出産の傾向を見ると、「親族のみ」は横ばい、「保育園・育休」が増え、その分残差である「夫婦のみ」が減少した。地域別に見ると、「親族のみ」が特に高いのは東北地方である。一方、「保育園・育休」の利用が高いのは、中国・四国、九州であり、次いで関東、東北である。換言すれば、北海道、関東、近畿などは、「夫婦のみ」が多く、夫婦以外の支援なしに第1子1歳までの育児をした者が多い。

出産後も正社員を続けた者に限って子どもの養育を見ると、サンプル数が小さくなり、ぶれが大きくなるが、92 年以降、育児休業の利用が多いのは、近畿、関東といった東京・大阪を含む大都市圏であり、49 歳以下全体に比べると、大幅に利用率は上昇している。

保育園・育休の利用が高いのが、九州、関東、近畿であって、親族のみは大きく下がったが、依然として、東北では高い。

表 4-1 92 年以降の第 1 子出産者：第 1 子一歳までの養育

	49 歳以下有子女性全体				92 年以降の出産者に限る			
	親族のみ	保育園・育休	育休	サンプル数	親族のみ	保育園・育休	育休	サンプル数
北海道	26%	6%	1%	287	30%	9%	5%	43
東北	44%	7%	2%	426	43%	10%	4%	72
関東	28%	7%	3%	2146	31%	12%	8%	413
中部	34%	6%	2%	1526	37%	8%	5%	318
近畿	31%	8%	3%	1060	34%	9%	5%	196
中国四国	37%	10%	4%	869	34%	15%	8%	163
九州	32%	10%	3%	683	32%	15%	6%	109
計	32%	8%	3%	6997	34%	11%	6%	1314

表 4-2 92 年以降の第 1 子出産者：第 1 子 1 歳時に母親が正規就業者に限る

	49 歳以下の出産後正社員女性				92 年以降の出産後正社員女性に限る			
	親族のみ	保育園・育休	育休	サンプル数	親族のみ	保育園・育休	育休	サンプル数
北海道	33%	38%	19%	21	25%	75%	50%	4
東北	73%	21%	8%	112	67%	29%	13%	24
関東	53%	47%	22%	217	47%	66%	49%	53
中部	68%	25%	12%	214	45%	48%	31%	29
近畿	54%	43%	18%	126	14%	71%	57%	14
中国四国	67%	34%	15%	169	42%	62%	38%	26
九州	53%	51%	15%	85	20%	80%	27%	15
計	61%	36%	16%	944	43%	59%	38%	165

< 92 年以降の出産と子どもケアに見られる母親の学歴差 >

母親の学歴別に見ると、第 1 子出産後正社員を継続した者に限れば、明らかに、高学歴者ほど育休利用が高い。親族のみによる支援が平均では 6 割を占めているが、92 年以降の出産では、親族のみの支援は 4 割に低下した。特に高学歴層では低下しており、育休および保育園の利用がこれまで以上に一般的になっており、両者の計は高卒 5 割弱に対して大卒では 8 割である。高卒層では依然親族ケアのみでの養育が半数を占めるが、全般に保育園・育休の利用が増えている。

表 4-3 第 1 子出産後正社員を継続した者の子どもが 1 歳までの養育方法

	49 歳以下既婚者				92-97 年の出産者			
	親族のみ	保育園か育休	育休	サンプル	親族のみ	保育園か育休	育休	サンプル
中卒	57%	19%	3%	58	50%	50%	0%	2
共学高校	72%	25%	8%	296	53%	45%	23%	47
女子高	69%	25%	4%	118	50%	50%	30%	10
専修学校	56%	44%	14%	108	42%	65%	26%	31
短大高専	59%	41%	19%	217	45%	58%	42%	31
女子大	45%	66%	55%	29	14%	86%	86%	7
共学大学	41%	62%	42%	107	25%	79%	71%	28
その他	50%	50%	13%	8	0%	100%	0%	1
不詳	50%	50%	0%	6				
総計	61%	36%	16%	947	42%	60%	39%	157

<養育方法組み合わせと父母の学歴の影響>

父母の学歴別に養育方法組み合わせを見てみよう。表4-4の通り、「母親のみ」は特に母の学歴がより低い層により多い。一方母親学歴の上昇とともに「父母のみ」と父親参加がやや増える。また父母とも学歴がより低い層に「母および同居の祖父母」が多く、「父母および別居の祖父母」はより高学歴の層に多い。ただし女性が共学大学では再び祖父母の役割は減少し、むしろ施設保育の利用が高くなる。

表4-4と表4-5は合計で100%となる構成となっており、全般に保育園や育児休業の利用は低い。しかし表4-5を見ると、親族以外の保育の利用に与える父母の教育年数の影響は、特に母親の教育年数の影響が顕著であることがわかる。母親が共学大学在学者で、親族以外の保育の利用がもっとも高い。

表4-4 親族のみによる養育組み合わせと父母の教育年数

	父親の教育年数						母親の教育年数					
	母のみ	父と母のみ	母と同居の祖父母	母と別居の祖父母	父と同居の祖父母	父と別居の祖父母	母のみ	父と母のみ	母と同居の祖父母	母と別居の祖父母	父と同居の祖父母	父と別居の祖父母
中学校	47%	13%	12%	4%	6%	5%	47%	11%	13%	3%	5%	6%
共学高校	42%	13%	10%	6%	8%	8%	46%	13%	9%	5%	7%	7%
別学高校	45%	14%	9%	5%	7%	7%	47%	16%	8%	6%	8%	7%
専修学校	45%	16%	7%	5%	9%	8%	39%	13%	9%	6%	8%	8%
短大・高専	40%	10%	8%	5%	10%	10%	39%	17%	8%	5%	7%	11%
女子大学							42%	20%	2%	2%	5%	11%
共学大学	42%	18%	6%	5%	7%	9%	33%	19%	5%	6%	7%	6%

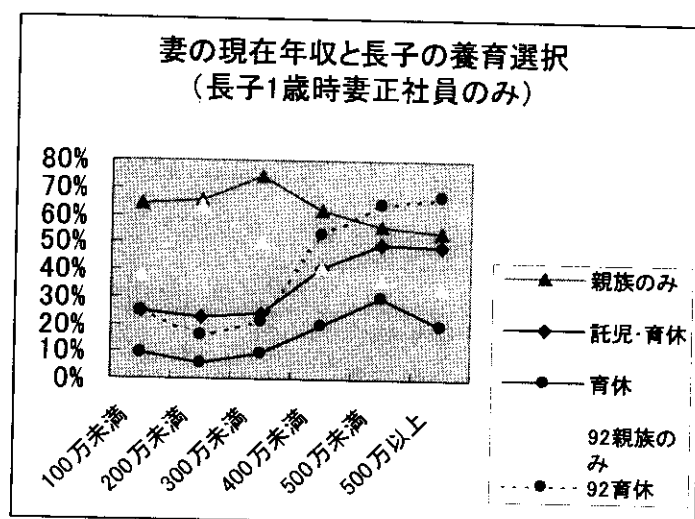
表4-5 保育園・ベビーシッター・育児休業等の利用者の子どもの養育組み合わせ

	父親の学歴			母親の学歴		
	母と保育と祖父母	父と母と保育	母と保育	母と保育と祖父母	父と母と保育	母と保育
中学校	2%	1%	4%	1%	0%	3%
男女共学高校	2%	2%	3%	1%	1%	3%
男女別学高校	2%	1%	3%	1%	1%	2%
専修学校	1%	2%	3%	3%	3%	5%
短大・高専	1%	2%	7%	2%	2%	4%
女子大学				2%	3%	7%
共学大学	3%	2%	5%	7%	4%	11%

<養育方法組み合わせと夫婦の現在年収>

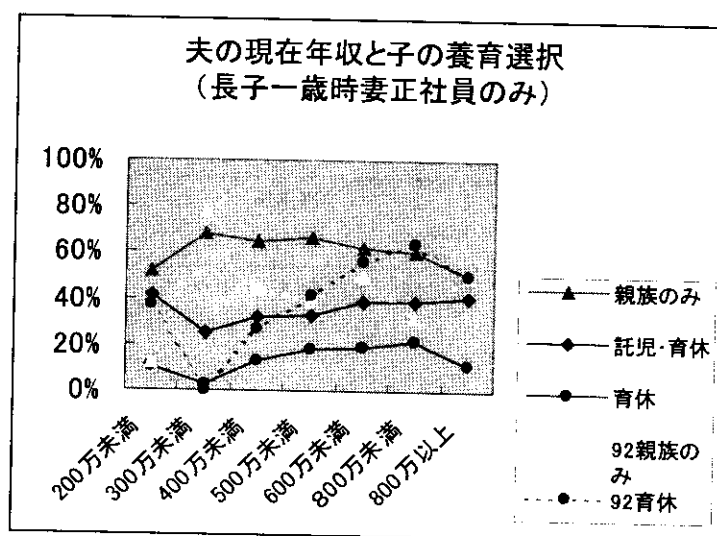
育児休業利用者と妻の現在年収とはどのような関係があるかを見たものが以下である。育休利用者ほど現在年収が高い。反対に親族のみを利用して第1子一歳時点で正社員を継続した者は現在年収が低い者に多い。

図4-1 有業の妻、妻の現在年収と子どもの養育選択



夫の現在年収については、妻ほど明確な傾向はない。しかしながら、親族のみの支援による就業継続と夫の所得とにゆるい負の関係と、託児・育休の利用にゆるい正の関係が、年収300万以上800万未満の層で見られる。とくに育休利用については、夫の所得が高い層で明らかに高い。

図4-2 有業の妻、妻の現在年収と子どもの養育選択



5 育児休業法制が女性の就業継続・賃金水準に与えた効果 <育休制度制度は女性の就業継続をどの程度促進したか>

制度の有無と就業継続について、制度がほとんどなかったことが知られる 99 人未満の中小企業で 92 年以前、および 95 年以後の出産で比較し、就業継続の状況および育児休業制度の利用状況を見る（なお 95 年の制度の拡大は 30 人未満である）。