

グループに入った。③は①と②の中間型を示し、アジアその他（マレーシアが多い）が含まれた。「平成 9 年度報告書」によれば、コレラ汚染地域からの乗客には下痢、腹痛を訴える者が多く、非汚染地域からの乗客にはのどの痛み、頭痛を訴える者が多いということであるが、香港、フィリピン、シンガポールは「非汚染地域」における症状のパターンを示した。

旅行地ごとの症状別無申告率をみると、まず、下痢に関しては、フィリピン、香港、シンガポール、アジアその他が高かった。のどの痛みに関しても、フィリピン、香港、シンガポール、アジアその他以外には、カンボジア、中南米で特に無申告率が高かったが、これら以外の国でも、他の症状に比べ高い傾向にあった。発熱について無申告の割合が多かったのは、フィリピン、香港、ネパール、アジアその他であったが、これらの国においても発熱に関しては、他の症状に比べ無申告の割合は少ない傾向にあった。

問題は、外国人有症者に関する無申告率が高かったことである。両空港全体で 81.7%の外国人有症者に申告がなかった（表 11）。その内容を分析したところ、症状に関しては、呼吸器症状で無申告率が高く、黄疸、出血、おう吐といったコレラ以外の検疫感染症に関わる症状については低かった。しかしいずれにしても、外国人乗客の低申告率は問題である。この原因としては、外国人に対する案内誘導が十分でなかったことが考えられる。以前より繰り返し検疫官の語学研修が課題としてあがっているが、真剣に取り組む必要がある。対策の一つとして、外国人に関しては、入国管理と同じように外国人専用のブースを設けるか、外国人に関しては一律に質問票の提出を要求するということが考えられる。しかし、前者の場合、検疫官の増員が必要となるし、後者の場合では、外国人の検疫が厳しくなるという印象を免れないなど、問題も多い。

## E. まとめ

以上のように、有症者のみ検疫官に質問票を提出するという今回の試みの調査研究で、有症者の頻度の多い国、有症者の多い年代の旅行者、検疫感染症に関連性の強い症状について、申告率が高い傾向がみられた。従って、今後このような傾向を維持できるよう有症者の質問票回収率向上の努力を続けて行けば、効果的な検疫システムとなりうると考えられた。最終的目標は、海外で特別な感染症の流行がない限り、有症者のみ質問票を記入して検疫官へ提出するということであるが、経過措置あるいはもう一つの選択肢として、乗客全員に質問票の記載を求めるが、提出は有症者に限定すると行った方法も考えられる。ただその際問題となるのは外国人の取り扱いで、検疫官の英語能力を高め、英語での案内を改善する必要がある。

またその際、重要なことの一つとして、旅行会社などを通じて、海外へ出かける主に若者を対象とした、海外における感染症に関する情報提供とともに日本の検疫システムについての理解を促進することがあげられる。また、航空会社には乗客の健康状態に関してなお一層の関心を持って頂き、到着前機内において乗客に対し何らかの症状がある場合は必ず検疫官に申し出るよう指導して頂いたり、機内で日本の検疫システムを紹介する簡単なビデオを流して頂く等、協力をお願いしていくことは当然必要である。

表1-a. 成田空港到着便の内訳

便名	乗客数	質問票回収数	有症者数	申告者数	無申告者数	無申告の割合 (%)	発航地－寄航地
ANA007	166	1	1	0	1	100.0	サンフランシスコ
ANA918	206	166	1	0	1	100.0	香港
DJ.H710	497	2	1	0	1	100.0	フランクフルト
SJA011	177	3	1	0	1	100.0	ロサンゼルス
PAL432	13,341	12,388	289	54	235	81.3	マニラ－セブ
ANA910	11,530	10,810	105	26	79	75.2	香港
PAL434	4,190	3,890	108	28	80	74.1	マニラ－セブ
JAL736	16,956	13,200	83	24	59	71.1	香港
JAL742	16,303	14,605	243	72	171	70.4	マニラ－セブ
CPA500	14,962	13,974	259	80	179	69.1	香港
IRA800	2,383	1,653	37	12	25	67.6	テヘラン－北京
JAL732	18,733	15,557	148	49	99	66.9	香港
NWA028	23,426	4,231	61	21	40	65.6	バンコク
CPA504	14,950	13,316	130	45	85	65.4	香港
MAS080	1,948	1,829	72	25	47	65.3	クアラルンプール－クチン－コタキナバル
THA670	4,879	4,578	144	50	94	65.3	バンコク
VRC832	5,640	1,629	70	25	45	64.3	リオデジャネイロ－ガルロス－リマ－ロサンゼルス
PIA860	2,934	2,615	133	49	84	63.2	カラチ－マニラ
MSR864	4,793	4,355	422	159	263	62.3	カイロ－バンコク－マニラ
SJA012	19,148	9,410	217	82	135	62.2	シンガポール
JAL063	6,020	3,953	36	14	22	61.1	ガルロス－ロサンゼルス
JAL724	11,638	10,902	207	81	126	60.9	クアラルンプール
JAL746	8,966	5,405	76	30	46	60.5	マニラ－セブ
ANA009	1,093	35	5	2	3	60.0	ニューヨーク
CPA508	10,438	9,974	177	71	106	59.9	香港
JAL011	4,814	1,715	41	17	24	58.5	タキシコーバンクーバー
ANA902	17,295	15,064	317	136	181	57.1	シンガポール
JAL710	14,574	13,440	207	90	117	56.5	シンガポール
PIA852	1,043	709	43	19	24	55.8	カラチ－イスラマバード－北京
THA642	7,372	7,065	413	187	226	54.7	チェンマイ－バンコク
THA640	20,041	19,152	874	397	477	54.6	プーケット－バンコク
JAL718	17,220	15,071	301	137	164	54.5	バンコク
PAL436	1,097	1,011	22	10	12	54.5	セブ
JAL708	11,656	9,111	166	76	90	54.2	バンコク

表1-b. 成田空港到着便の内訳

便名	乗客数	質問票回収数	有症者数	申告者数	無申告者数	無申告の割合 (%)	発航地 - 寄航地
VRG836	4,426	2,448	65	30	35	53.8	リオデジャネイロ - ガルロス - ロサンゼルス
UAL800	19,614	13,144	239	111	128	53.6	香港
JAL712	10,977	9,283	141	66	75	53.2	シンガポール
VRG834	2,716	2,246	36	17	19	52.8	リオデジャネイロ - ガルロス - ロサンゼルス
JAS258	3,010	2,788	23	11	12	52.2	香港
JAL720	13,092	6,292	50	24	26	52.0	香港
THA672	4,436	3,616	131	63	68	51.9	バンコク
ANA926	2,958	2,310	180	88	92	51.1	デリー - バンコク
UAL890	18,531	6,394	275	135	140	50.9	シンガポール
GIA880	14,876	14,293	1,204	598	606	50.3	デンパサール - ジャカルタ
MAS092	7,900	3,247	143	71	72	50.3	クアラルンプール
ANA916	16,625	14,129	513	256	257	50.1	バンコク
NWA020	16,978	5,756	142	71	71	50.0	シンガポール
MAS070	5,097	4,829	215	109	106	49.3	クアラルンプール
SIA998	15,207	14,516	345	176	169	49.0	シンガポール
NWA018	18,670	6,734	92	47	45	48.9	香港
PIA850	834	669	43	22	21	48.8	カラチ - 北京
AIC304	1,793	1,626	359	184	175	48.7	ムンバイ(ボンベイ) - デリー
AIC302	2,299	2,100	307	159	148	48.2	ムンバイ(ボンベイ) - デリー - バンコク
THA772	885	468	23	12	11	47.8	バンコク
JAL726	18,479	16,912	944	511	433	45.9	デンパサール - ジャカルタ
AIC308	2,019	1,906	247	136	111	44.9	デリー
MAS088	3,841	3,507	159	89	70	44.0	クアラルンプール
AIC306	2,021	1,913	441	254	187	42.4	ムンバイ(ボンベイ) - カルカタ - バンコク
UAL876	21,464	13,821	1,055	614	441	41.8	バンコク
ANA206	1,181	17	5	3	2	40.0	パリ
ALK454	4,742	4,317	108	65	43	39.8	コロンボ
NWA002	24,299	8,666	371	227	144	38.8	バンコク
SIA988	7,431	663	8	5	3	37.5	シンガポール - 台北
BBC072	1,606	1,446	247	159	88	35.6	ダッカ - バンコク - シンガポール
JAL472	3,041	2,576	169	110	59	34.9	デリー
BAW005	10,192	164	15	11	4	26.7	ロンドン
AAL061	4,984	125	16	12	4	25.0	ダラス・フォートワース
CM1961	7,443	405	38	32	6	15.8	グアム

表 1-c. 成田空港到着便の内訳

便名	乗客数	質問票回収数	有症者数	申告者数	無申告者数	無申告の割合 (%)	発航地 - 寄航地
AFL581	862	21	15	13	2	13.3	ロンドン - モスクワ
AFR276	15,419	198	15	13	2	13.3	パリ
AFR288	2,185	61	10	9	1	10.0	パリ
BAW007	12,782	503	66	60	6	9.1	ロンドン
KLM861	11,404	432	57	52	5	8.8	アムステルダム
AFR274	9,663	449	24	22	2	8.3	パリ
AAL027	1,812	53	11	11	0	0.0	シアトル
AAL129	172	2	2	2	0	0.0	ボストン - サンノゼ
AAL153	644	4	2	2	0	0.0	シカゴ
AFL575	320	2	2	2	0	0.0	パリ - モスクワ
AFR272	2,348	227	7	7	0	0.0	パリ
ANA001	437	5	0	0	0	0.0	インディアナポリス
ANA005	2,761	36	4	4	0	0.0	ロサンゼルス
ANA1003	300	1	0	0	0	0.0	ホノルル
ANA202	854	7	3	3	0	0.0	ロンドン
ANA210	359	12	2	2	0	0.0	フランクフルト
ANA906	421	3	3	3	0	0.0	北京
AZA788	438	2	0	0	0	0.0	ローマ - ミラノ
COA007	654	6	1	1	0	0.0	ヒューストン
CPA006	9	7	0	0	0	0.0	香港
DAL055	1,436	8	8	8	0	0.0	アトランタ
DAL079	1,571	11	7	7	0	0.0	ロサンゼルス
DLH714	125	2	1	1	0	0.0	フランクフルト
FDX074	1	1	0	0	0	0.0	香港 - アンカレッジ - ロサンゼルス - ニューヨーク
FDX075	3	3	0	0	0	0.0	シカゴ - ロサンゼルス - ホノルル - 成田 - ナナイロ - シドニー
FDX077	16	14	0	0	0	0.0	シカゴ - ロサンゼルス - ホノルル - 成田 - ナナイロ - シドニー
FDX088	5	5	0	0	0	0.0	スービック - 上海
FDX88R	2	1	0	0	0	0.0	スービック
FIN073	206	1	0	0	0	0.0	ヘルシンキ
JAA204	320	0	1	1	0	0.0	台北
JAL001	128	4	0	0	0	0.0	サンフランシスコ
JAL005	322	12	0	0	0	0.0	アトランタ
JAL019	112	2	1	1	0	0.0	アトランタ
JAL025	182	1	0	0	0	0.0	ラスベガス - ロサンゼルス

表1-d. 成田空港到着便の内訳

便名	乗客数	質問票回収数	有症者数	申告者数	無申告者数	無申告の割合 (%)	発航地 - 寄航地
JAL065	214	1	1	1	0	0.0	ロサンゼルス
JAL11D	94	51	0	0	0	0.0	臨時便
JAL1738	1,258	990	1	1	0	0.0	臨時便
JAL2734	380	287	0	0	0	0.0	臨時便
JAL402	1,063	11	1	1	0	0.0	ロンドン
JAL404	194	1	0	0	0	0.0	パリ
JAL406	593	1	2	2	0	0.0	パリ
JAL408	96	5	1	1	0	0.0	フランクフルト
JAL772	700	1	2	2	0	0.0	シドニー
JAL782	218	0	1	1	0	0.0	北京
KAL002	5,045	158	2	2	0	0.0	ロサンゼルス
MNB010	207	193	0	0	0	0.0	シンガポール-バンコク
NCA202	6	6	0	0	0	0.0	香港
NCA204	8	8	0	0	0	0.0	シンガポール-バンコク
NCA220	2	2	0	0	0	0.0	バンコク-クアラルンプール
NCA236	3	3	1	1	0	0.0	シンガポール-マニラ
NWA010	371	1	0	0	0	0.0	ソウル
NWA012	377	173	1	1	0	0.0	北京
NWA017	181	1	0	0	0	0.0	香港
PRIVATE	15	15	0	0	0	0.0	PRIVATE
QFA021	1,150	4	4	4	0	0.0	シドニー
SWR168	188	1	1	1	0	0.0	チューリッヒ
THA773	187	3	0	0	0	0.0	ロサンゼルス
THY1022	180	2	1	1	0	0.0	臨時便
UAL801	415	3	0	0	0	0.0	ニューヨーク
UAL837	116	1	0	0	0	0.0	サンフランシスコ
UAL838	676	3	0	0	0	0.0	上海
UAL852	178	1	0	0	0	0.0	北京
UAL882	306	1	1	1	0	0.0	ソウル
UAL883	199	5	0	0	0	0.0	ニューアーク-シカゴ
UAL897	307	11	0	0	0	0.0	ロサンゼルス
VIR900	476	2	2	2	0	0.0	ロンドン
合計	687,772	418,186	14,023	6,792	7,231	51.6	

表2-a. 関西空港到着便の内訳

便名	乗客数	質問票回収数	有症者数	申告者数	無申告者数	無申告の割合 (%)	発航地 - 寄航地
THA775	2,027	65	2	0	2	100.0	ロサンゼルス - 関空 - バンコク
JAS238	7,088	6,813	46	24	22	47.8	香港
ANA176	9,895	9,623	140	77	63	45.0	香港
NWA026	20,338	5,037	109	60	49	45.0	マニラ - 関空 - デトロイト
JAL722	12,705	12,515	277	162	115	41.5	クアラルンプール - シンガポール
ANA112	12,146	11,262	215	127	88	40.9	シンガポール
JAL702	12,910	12,145	136	83	53	39.0	香港
CPA506	10,267	9,023	91	57	34	37.4	香港
CPA502	9,567	9,223	133	85	48	36.1	香港
NWA070	2,725	1,210	25	16	9	36.0	高雄 - 関空 - シアトル・タコマ
ANA152	4,634	4,376	146	94	52	35.6	バンコク
PAL428	3,116	3,032	76	50	26	34.2	マニラ - セブ
CPA564	11,713	803	12	8	4	33.3	香港 - 台北
HVN940	4,767	3,956	201	135	66	32.8	ホーチミン
JAA222	8,689	8,281	246	170	76	30.9	ジャカルタ
JAL740	6,517	6,093	161	112	49	30.4	ホーチミン
JAL728	12,357	11,453	378	264	114	30.2	バンコク
RNA411	1,570	1,499	116	81	35	30.2	カトマンズ - 上海
THA620	12,981	11,959	496	350	146	29.4	バンコク - マニラ
ANA952	4,470	4,073	108	77	31	28.7	ヤンゴン - バンコク
ANA956	2,166	1,810	91	65	26	28.6	ムンバイ
AIC318	1,305	1,276	124	90	34	27.4	ムンバイ - デリー - 香港
SIA984	16,740	9,559	404	302	102	25.2	シンガポール - バンコク/タイペイ
ANA154	5,607	5,176	184	138	46	25.0	バンコク - クアラルンプール
SIA986	18,825	18,308	576	438	138	24.0	シンガポール
GIA882	4,785	4,693	376	293	83	22.1	デンパサール
MAS052	6,189	6,060	228	178	50	21.9	クアラルンプール
ANA954	2,921	2,855	128	101	27	21.1	デンパサール
JAL5748	451	434	5	4	1	20.0	セブ
AIC314	1,161	1,148	91	74	17	18.7	ボンベイ - デリー - 香港
THA622	19,183	18,808	1,132	921	211	18.6	バンコク
KAL721	7,320	198	24	20	4	16.7	ソウル
AAR112	7,199	138	25	21	4	16.0	ソウル
KLM867	9,248	227	23	20	3	13.0	アムステルダム

表2-b. 関西空港到着便の内訳

便名	乗客数	質問票回収数	有症者数	申告者数	無申告者数	無申告の割合 (%)	発航地－寄航地
THA774	17,262	3,793	263	231	32	12.2	バンコク－関西－ロサンゼルス
AAL157	6,374	914	66	58	8	12.1	ダラス・フォートワース
CMI977	5,626	926	125	118	7	5.6	グアム
AAA883	701	2	1	1	0	0.0	シドニー
ACA891	71	1	1	1	0	0.0	バンクーバー
AFR292	4,256	75	5	5	0	0.0	パリ
AFR6736	1	1	0	0	0	0.0	香港
AHK102	1	1	0	0	0	0.0	香港
ANA114	512	6	2	2	0	0.0	シドニー
ANA156	384	2	2	2	0	0.0	上海
ANA160	62	1	1	1	0	0.0	北京
ANA172	401	2	2	2	0	0.0	ソウル
ANA174	3,821	9	9	9	0	0.0	グアム
ANA922	1,426	4	4	4	0	0.0	ロンドン
ANA932	1,500	7	7	7	0	0.0	ローマ
ANA948	117	1	1	1	0	0.0	瀋陽－大連
ANZ097	210	1	1	1	0	0.0	オークランド
AUA557	645	5	5	5	0	0.0	ウイーン
AZA794	870	7	4	4	0	0.0	ローマ－ミラノ
CCA921	511	2	2	2	0	0.0	北京
CCA927	398	1	1	1	0	0.0	北京
CES15	441	3	2	2	0	0.0	上海
CMI975	357	8	4	4	0	0.0	グアム－サイパン
CPS564	228	10	0	0	0	0.0	香港－台北
CSN389	287	11	0	0	0	0.0	広州
DLH740	1,366	6	2	2	0	0.0	フランクフルト
EVA2132	809	6	1	1	0	0.0	台北－関西
FDX020P	4	4	0	0	0	0.0	ペナン－クアラルンプール－スービック－関西－ソウル
JAA212	2,346	8	4	4	0	0.0	台北
JAA232	136	1	1	1	0	0.0	台北
JAL069	7,846	143	3	3	0	0.0	ロサンゼルス
JAL077	1,778	5	5	5	0	0.0	ホノルル
JAL087	1,038	3	3	3	0	0.0	ホノルル
JAL1704	302	301	0	0	0	0.0	香港

表2-c. 関西空港到着便の内訳

便名	乗客数	質問票回収数	有症者数	申告者数	無申告者数	無申告の割合 (%)	発航地－寄航地
JAL2704	336	281	0	0	0	0.0	香港
JAL422	767	8	0	0	0	0.0	ロンドン
JAL426	337	1	1	1	0	0.0	パリ
JAL5946	199	2	2	2	0	0.0	パオオ
JAL778	637	3	2	2	0	0.0	シドニー
JAL794	164	1	1	1	0	0.0	上海
JAL940	134	1	1	1	0	0.0	サイパン
JAL944	1,106	3	3	3	0	0.0	グアム
JAL962	820	3	3	3	0	0.0	ソウル
JAS234	242	1	0	0	0	0.0	広州
KAL723	11,208	412	80	80	0	0.0	ソウル
KAL725	6,911	79	21	21	0	0.0	ソウル
KAL731	514	2	2	2	0	0.0	釜山
KAL733	115	4	0	0	0	0.0	チェジュ(済州島)
MAS6182	2	2	0	0	0	0.0	クアラルンプール
N-IPG	2	2	0	0	0	0.0	マドラス
NCA438	3	3	0	0	0	0.0	シンガポール－クアラルンプール－マニラ
NWA015	738	2	2	2	0	0.0	ホノルル－関空－ロサンゼルス
NWA025	969	6	0	0	0	0.0	ロサンゼルス－関空－ホノルル
NWA069	763	3	0	0	0	0.0	ダトロイト－関空－マニラ
NWA072	263	78	1	1	0	0.0	マニラ
NWA095	274	1	1	1	0	0.0	シアトル－関空－台北
SWR162	781	8	2	2	0	0.0	チューリッヒ
THY1016	768	5	5	5	0	0.0	イスタンブール
UAL809	3,570	44	5	5	0	0.0	サンフランシスコ－関空－ソウル
UAL810	671	4	1	1	0	0.0	ソウル－関空－サンフランシスコ
UAL817	5,451	47	2	2	0	0.0	ロサンゼルス
合計	373,414	210,407	7,187	5,312	1,875	26.1	



表3. 有症者数と無申告有症者数及びその割合

	乗客総数	質問票回収 総数	質問票 回収率(%)	有症者総数	有症者割合(%) (対回収数)	無申告 有症者数	無申告割合(%) (対有症者数)
関西空港	373,414	210,407	56.3	7,187	3.4	1,875	26.1
成田空港	687,772	418,186	60.8	14,023	3.4	7,231	51.6
全体合計	1,061,186	628,593	59.2	21,210	3.4	9,106	42.9

表4-1. 年齢別・性別有症者数と無申告者数及びその割合

	a. 全体				b. 男性				c. 女性			
	有症者数	申告者数	無申告者数	無申告割合%	有症者数	申告者数	無申告者数	無申告割合%	有症者数	申告者数	無申告者数	無申告割合%
不明	239	50	189	79.1	201	38	163	81.1	38	12	26	68.4
1. 10歳以下	417	214	203	48.7	217	109	108	49.8	200	105	95	47.5
2. 10歳代	1,691	898	793	46.9	652	350	302	46.3	1,039	548	491	47.3
3. 20歳代	13,469	8,395	5,074	37.7	6,556	4,115	2,441	37.2	6,913	4,280	2,633	38.1
4. 30歳代	2,210	1,121	1,089	49.3	1,279	642	637	49.8	931	479	452	48.5
5. 40歳代	1,199	571	628	52.4	827	402	425	51.4	372	169	203	54.6
6. 50歳代	1,078	447	631	58.5	583	233	350	60.0	495	214	281	56.8
7. 60歳代	685	237	448	65.4	358	122	236	65.9	327	115	212	64.8
8. 70歳以上	199	70	129	64.8	127	46	81	63.8	72	24	48	66.7
合計	21,187	12,003	9,184	43.3	10,800	6,057	4,743	43.9	10,387	5,946	4,441	42.8

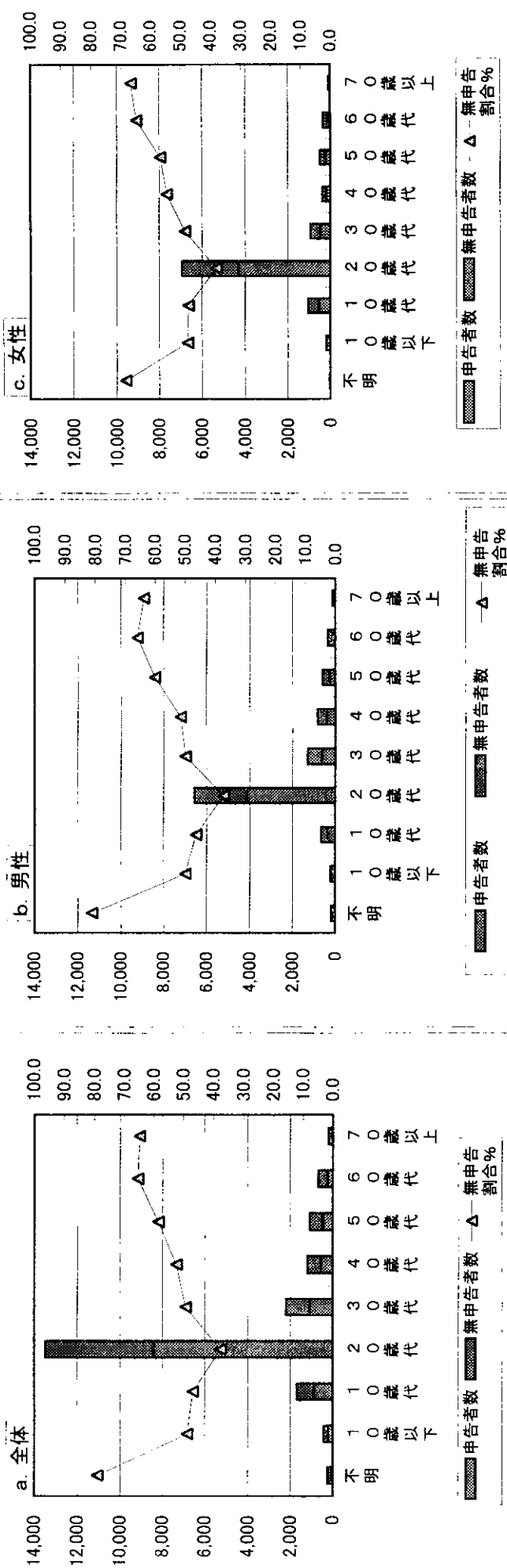


図1-1. 年齢階級別・性別有症者数と無申告者数及びその割合

表4-2. 成田空港における年齢階級別・性別有症者数と無申告者数及びその割合

	a. 全体				b. 男性				c. 女性			
	有症者数	申告者数	無申告者数	無申告割合%	有症者数	申告者数	無申告者数	無申告割合%	有症者数	申告者数	無申告者数	無申告割合%
不明	166	22	144	86.7	145	19	126	86.9	21	3	18	85.7
1. 10歳以下	310	139	171	55.2	168	74	94	56.0	142	65	77	54.2
2. 10歳代	1,036	444	592	57.1	416	181	235	56.5	620	263	357	57.6
3. 20歳代	8,805	4,630	4,175	47.4	4,423	2,353	2,070	46.8	4,382	2,277	2,105	48.0
4. 30歳代	1,598	682	916	57.3	949	408	541	57.0	649	274	375	57.8
5. 40歳代	848	353	495	58.4	604	253	351	58.1	244	100	144	59.0
6. 50歳代	701	244	457	65.2	385	131	254	66.0	316	113	203	64.2
7. 60歳代	427	141	286	67.0	220	71	149	67.7	207	70	137	66.2
8. 70歳以上	109	36	73	67.0	71	23	48	67.6	38	13	25	65.8
合計	14,000	6,669	7,165	51.2	7,381	3,494	3,742	50.7	6,619	3,175	3,423	51.7

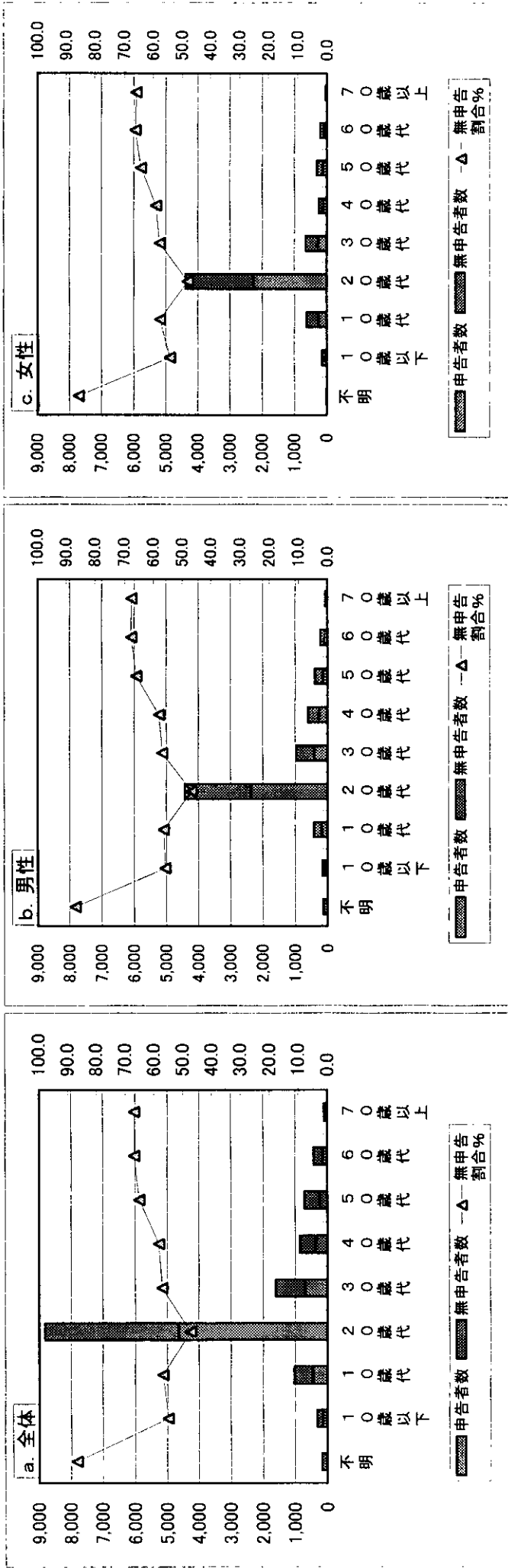


図1-2. 成田空港における年齢階級別・性別有症者数と無申告者数及びその割合

表4-3. 関西空港における年齢階級別・性別有症者数と無申告者数及びその割合

	a. 全体				b. 男性				c. 女性			
	有症者数	申告者数	無申告者数	無申告割合%	有症者数	申告者数	無申告者数	無申告割合%	有症者数	申告者数	無申告者数	無申告割合%
不明	73	28	45	61.6	56	19	37	66.1	17	9	8	47.1
1. 10歳以下	107	75	32	29.9	49	35	14	28.6	58	40	18	31.0
2. 10歳代	655	454	201	30.7	236	169	67	28.4	419	285	134	32.0
3. 20歳代	4,664	3,765	899	19.3	2,133	1,762	371	17.4	2,531	2,003	528	20.9
4. 30歳代	612	439	173	28.3	330	234	96	29.1	282	205	77	27.3
5. 40歳代	351	218	133	37.9	223	149	74	33.2	128	69	59	46.1
6. 50歳代	377	203	174	46.2	198	102	96	48.5	179	101	78	43.6
7. 60歳代	258	96	162	62.8	138	51	87	63.0	120	45	75	62.5
8. 70歳以上	90	34	56	62.2	56	23	33	58.9	34	11	23	67.6
合計	7,187	5,284	1,875	26.1	3,419	2,525	875	25.6	3,768	2,759	1,000	26.5

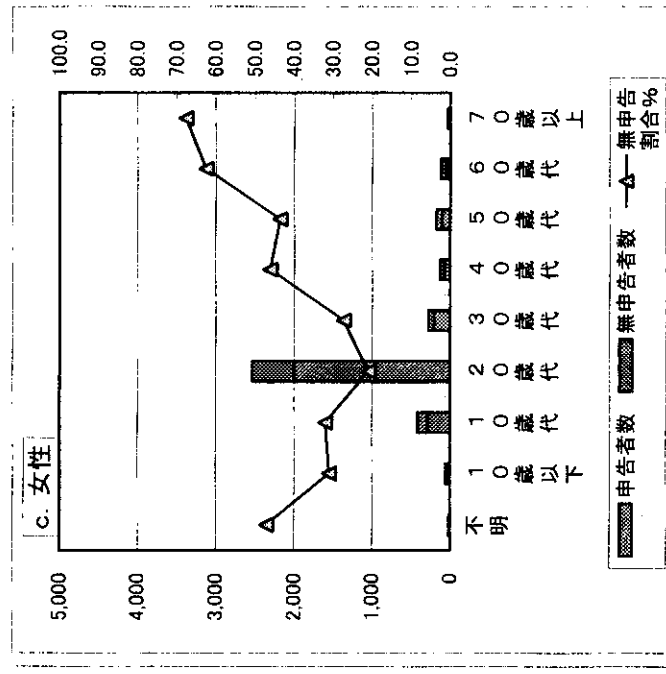
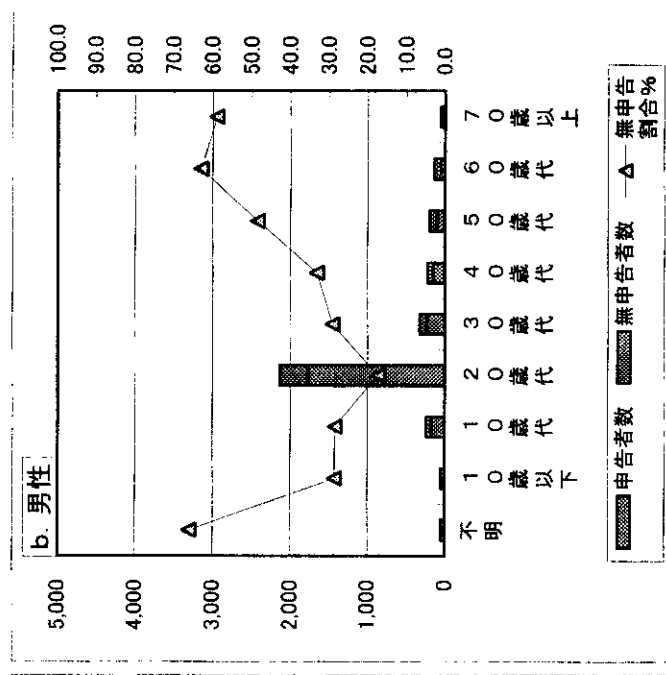
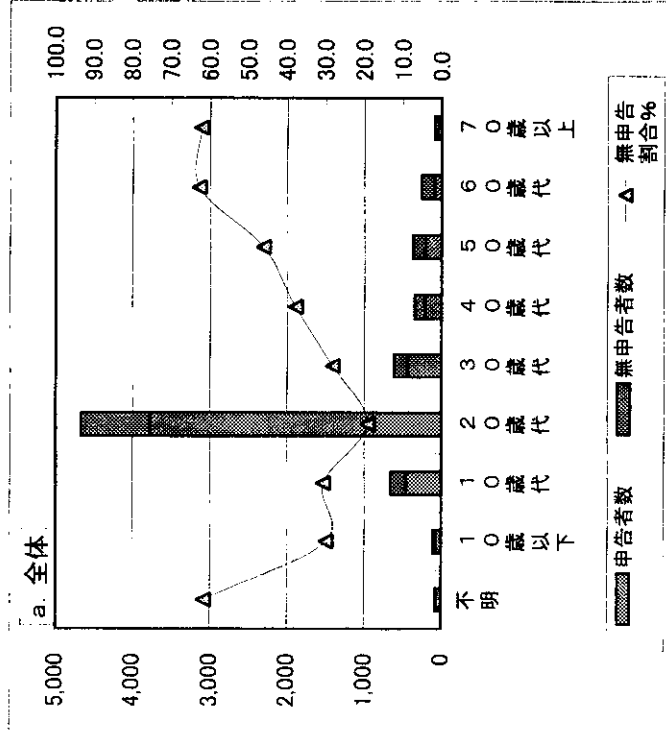


図1-3. 関西空港における年齢階級別・性別有症者数と無申告者数及びその割合

表4-a. 年齢階級別・性別別有症者数と無申告者数及びその割合《フィリピン》

	a. 全体				b. 男性				c. 女性			
	有症者数	申告者数	無申告者数	無申告割合%	有症者数	申告者数	無申告者数	無申告割合%	有症者数	申告者数	無申告者数	無申告割合%
不明	90	18	72	80.0	52	13	39	75.0	38	5	33	86.8
1. 10歳以下	79	11	68	86.1	30	3	27	90.0	49	8	41	83.7
2. 10歳代	374	103	271	72.5	128	51	77	60.2	246	52	194	78.9
3. 20歳代	206	46	160	77.7	107	31	76	71.0	99	15	84	84.8
4. 30歳代	103	38	65	63.1	84	34	50	59.5	19	4	15	78.9
5. 40歳代	74	19	55	74.3	59	15	44	74.6	15	4	11	73.3
6. 50歳代	17	6	11	64.7	12	5	7	58.3	5	1	4	80
7. 60歳代	5	1	4	80.0	4	1	3	75.0	1	0	1	100
8. 70歳以上	965	244	721	74.7	489	154	335	68.5	476	90	386	81.1
合計	1,913	486	1,427	74.6	965	307	658	68.2	948	179	769	81.1

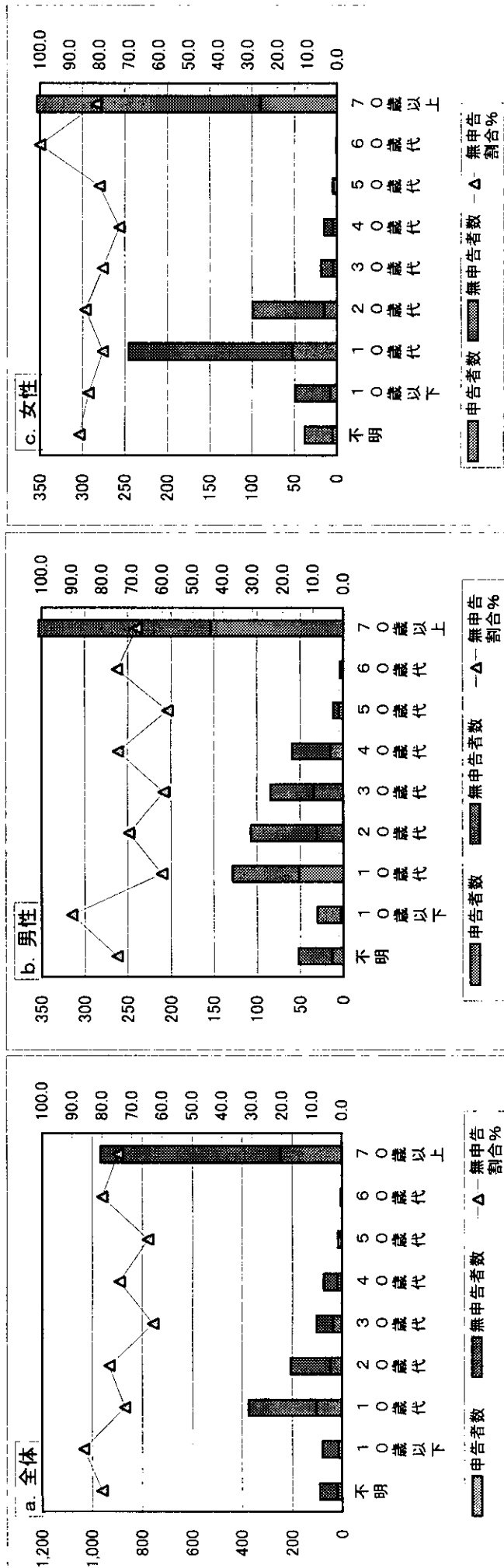


図1-a. 年齢階級別・性別別有症者数と無申告者数及びその割合《フィリピン》

表5-1. 症状別有症件数と無申告件数及びその割合 (有症者総数=21,209)

		有症件数	症状の割合※	申告件数	無申告件数	無申告の割合(%)
1.	下痢	8,993	42.4	4,326	4,667	51.9
2.	腹痛	5,985	28.2	3,885	2,100	35.1
3.	おう吐	2,330	11.0	1,707	623	26.7
4.	発熱	3,632	17.1	2,564	1,068	29.4
5.	頭痛	4,216	19.9	2,242	1,974	46.8
6.	のどの痛み	5,770	27.2	3,033	2,737	47.4
7.	発疹	689	3.2	466	223	32.4
8.	黄痘	43	0.2	25	18	41.9
9.	激しい咳	1,235	5.8	701	534	43.2
10.	呼吸困難	99	0.5	54	45	45.5
11.	異常な出血	201	0.9	131	70	34.8
12.	けいれん	59	0.3	23	36	61
13.	その他	1,119	5.3	676	443	39.6
	合計	34,371	162.1	19,833	14,538	42.3

※有症件数/有症者総数×100

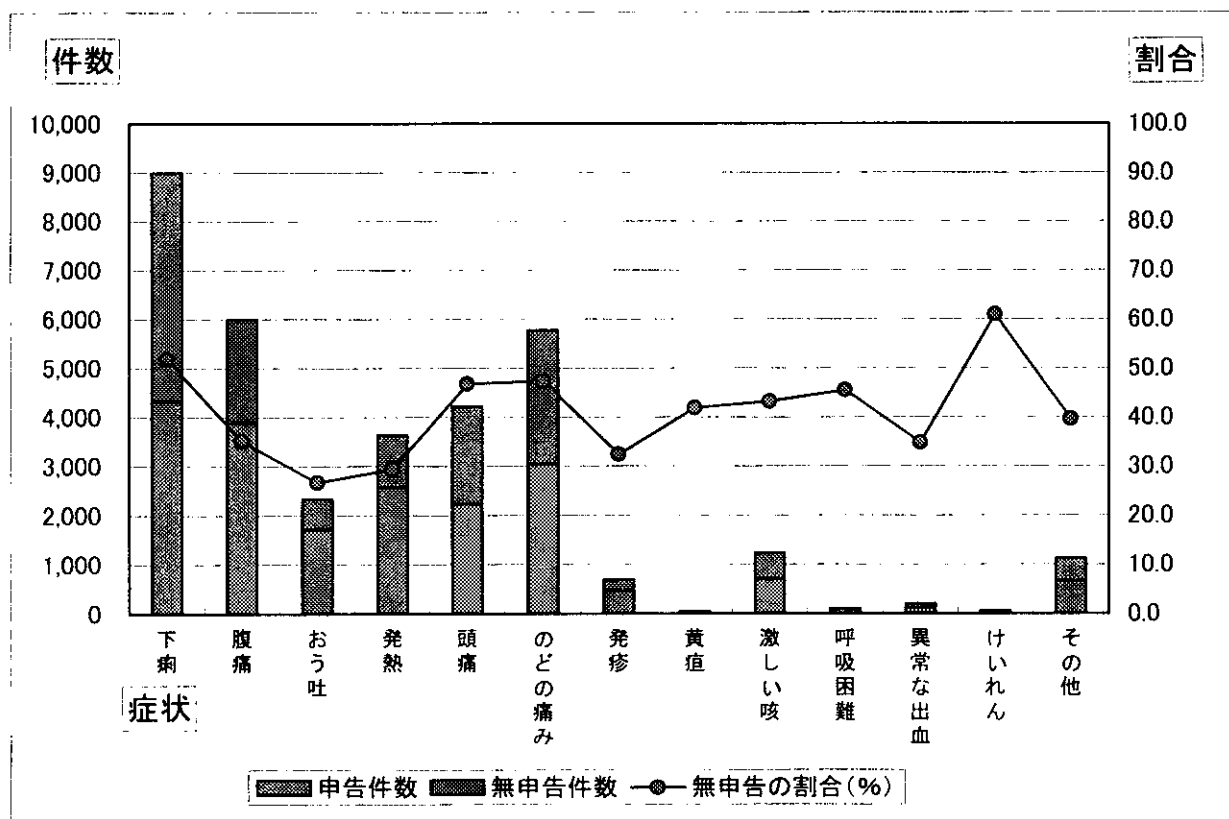


図2-1. 症状別有症件数と無申告件数及びその割合

表5-2. 成田空港における症状別有症件数と無申告件数及びその割合(有症者総数=14,023)

		有症件数	症状の割合※	申告件数	無申告件数	無申告の割合(%)
1.	下痢	8,251	58.8	4,326	3,925	47.6
2.	腹痛	3,953	28.2	2,233	1,720	43.5
3.	おう吐	1,474	10.5	968	506	34.3
4.	発熱	2,453	17.5	1,562	891	36.3
5.	頭痛	2,810	20.0	1,282	1,528	54.4
6.	のどの痛み	3,765	26.8	1,667	2,098	55.7
7.	発疹	456	3.3	274	182	39.9
8.	黄疸	34	0.2	18	16	47.1
9.	激しい咳	807	5.8	391	416	51.5
10.	呼吸困難	73	0.5	39	34	46.6
11.	異常な出血	128	0.9	72	56	43.8
12.	けいれん	36	0.3	13	23	63.9
13.	その他	778	5.5	406	372	47.8
	合計	25,018	178.4	13,251	11,767	47.0

※有症件数／有症者総数×100

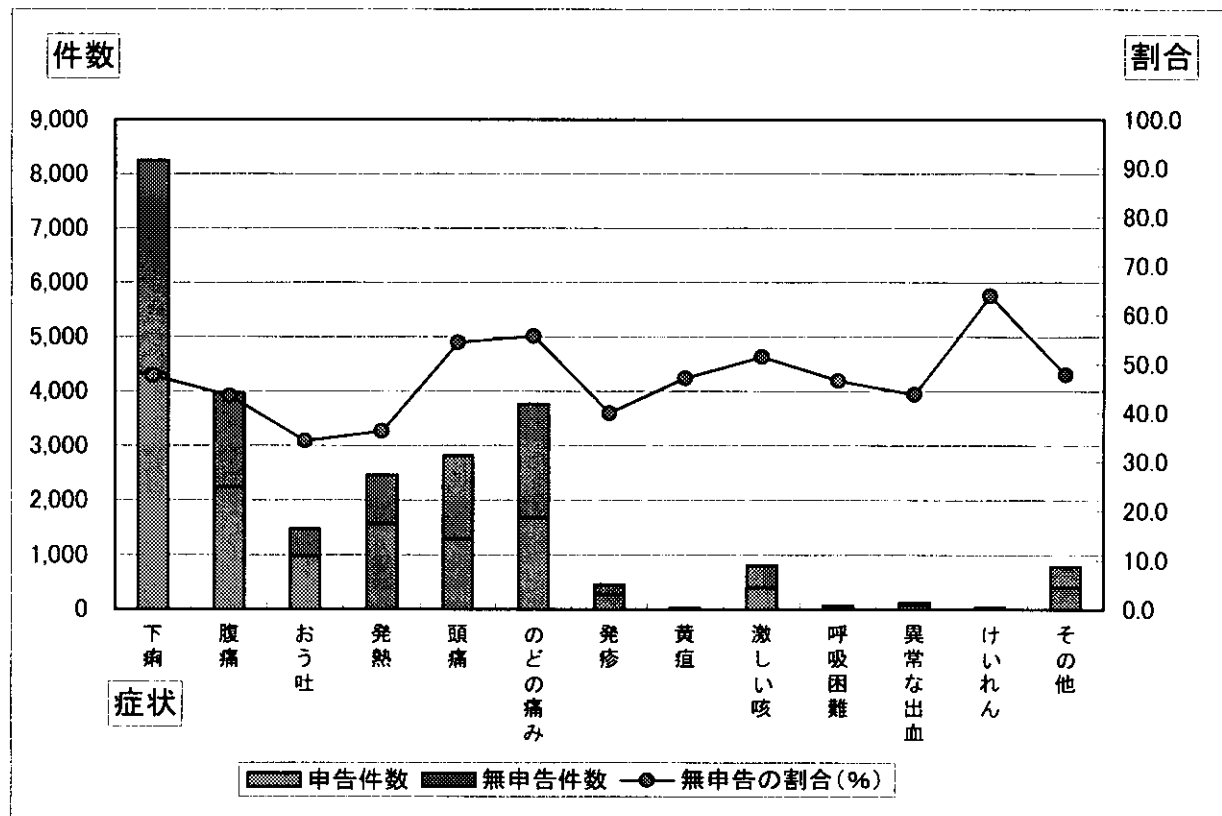


図2-2. 成田空港における症状別有症件数と無申告件数及びその割合

表5-3. 関西空港における症状別有症件数と無申告件数及びその割合(有症者総数=7,187)

		有症件数	症状の割合※	申告件数	無申告件数	無申告の割合(%)
1.	下痢	5,068	70.5	4,326	742	14.6
2.	腹痛	2,032	28.3	1,652	380	18.7
3.	おう吐	856	11.9	739	117	13.7
4.	発熱	1,179	16.4	1,002	177	15
5.	頭痛	1,406	19.6	960	446	31.7
6.	のどの痛み	2,005	27.9	1,366	639	31.9
7.	発疹	233	3.2	192	41	17.6
8.	黄疸	9	0.1	7	2	22.2
9.	激しい咳	428	6.0	310	118	27.6
10.	呼吸困難	26	0.4	15	11	42.3
11.	異常な出血	73	1.0	59	14	19.2
12.	けいれん	23	0.3	10	13	56.5
13.	その他	341	4.7	270	71	20.8
	合計	13,679	190.3	10,908	2,771	20.3

※有症件数/有症者総数×100

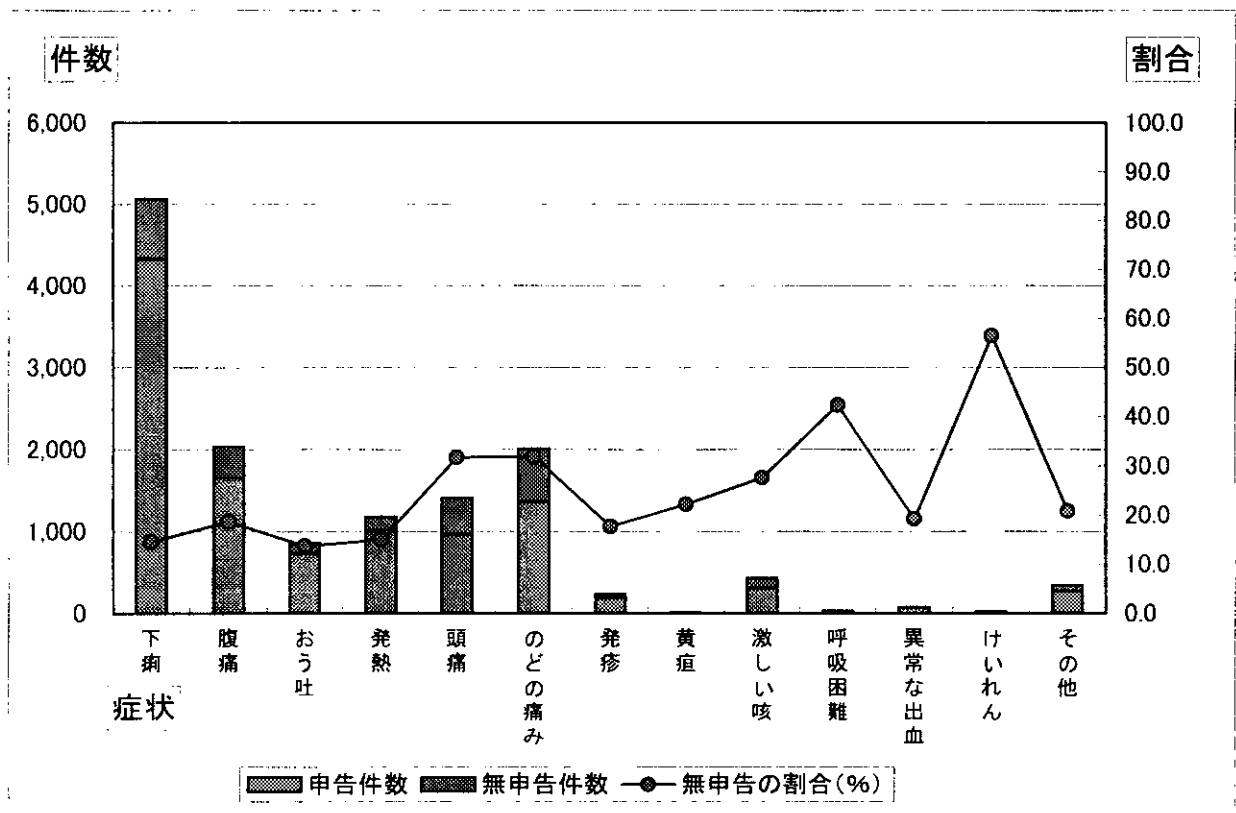


図2-3. 関西空港における症状別有症件数と無申告件数及びその割合



表6-1. 旅行地別有症者数と無申告者数及びその割合

	有症者数	申告者数	無申告者数	無申告の割合(%)
1. 香港	1,360	641	719	52.9
2. シンガポール	2,545	1,362	1,183	46.5
3. タイ	8,101	4,901	3,200	39.5
4. インド	2,623	1,629	994	37.9
5. ネパール	1,038	636	402	38.7
6. インドネシア	3,326	1,952	1,374	41.3
7. ベトナム	776	494	282	36.3
8. カンボジア	378	204	174	46.0
9. フィリピン	1,284	421	863	67.2
10. アジアその他	3,388	1,875	1,513	44.7
11. アフリカ	525	351	174	33.1
12. 中南米	322	186	136	42.2
13. その他	1,217	752	465	38.2
合計	26,883	15,404	11,479	42.7

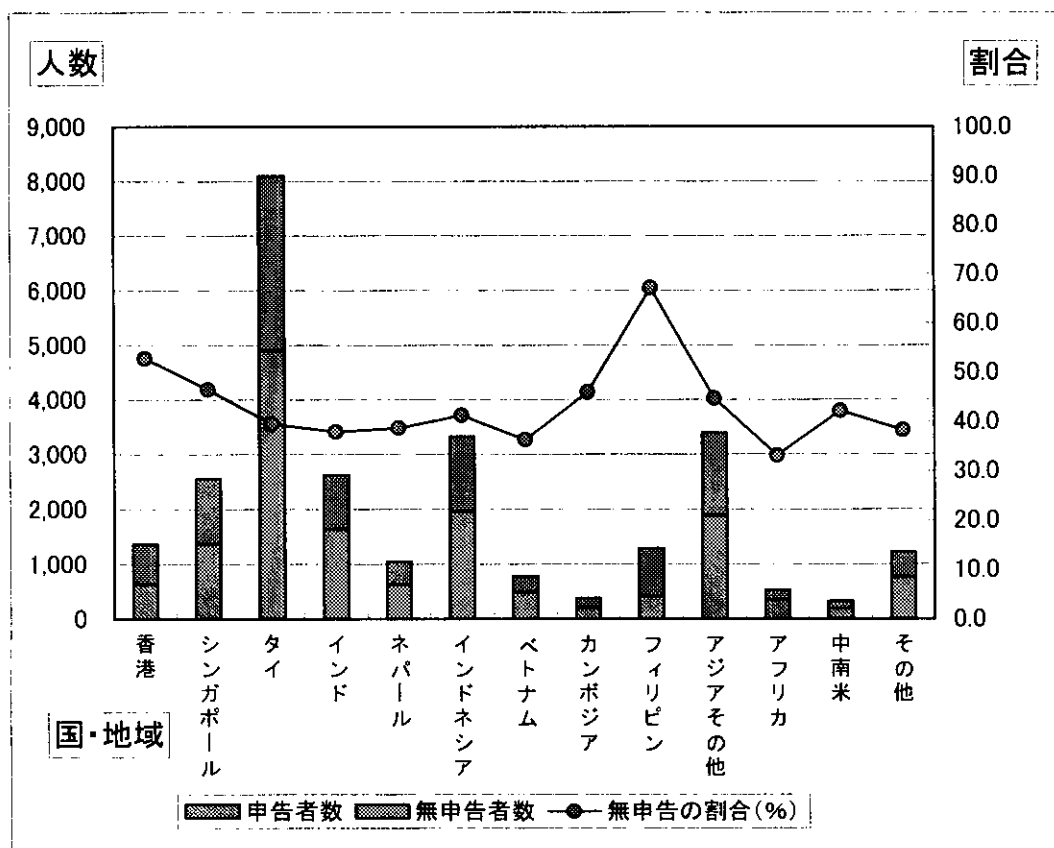


図3-1. 旅行地別有症者数と無申告者数及びその割合

表6-2. 成田空港における旅行地別有症者数と無申告者数及びその割合

	有症者数	申告者数	無申告者数	無申告の割合(%)
1. 香港	966	381	585	60.6
2. シンガポール	1,731	795	936	54.1
3. タイ	5,338	2,667	2,671	50.0
4. インド	1,849	990	859	46.5
5. ネパール	538	254	284	52.8
6. インドネシア	2,411	1,233	1,178	48.9
7. ベトナム	293	134	159	54.3
8. カンボジア	250	115	135	54.0
9. フィリピン	962	243	719	74.7
10. アジアその他	2,335	1,086	1,249	53.5
11. アフリカ	440	281	159	36.1
12. 中南米	239	115	124	51.9
13. その他	732	377	355	48.5
合計	18,084	8,671	9,413	52.1

注:複数の国を旅行した場合もあり、従ってそれぞれの項目の人数はすべて延べ数となる。

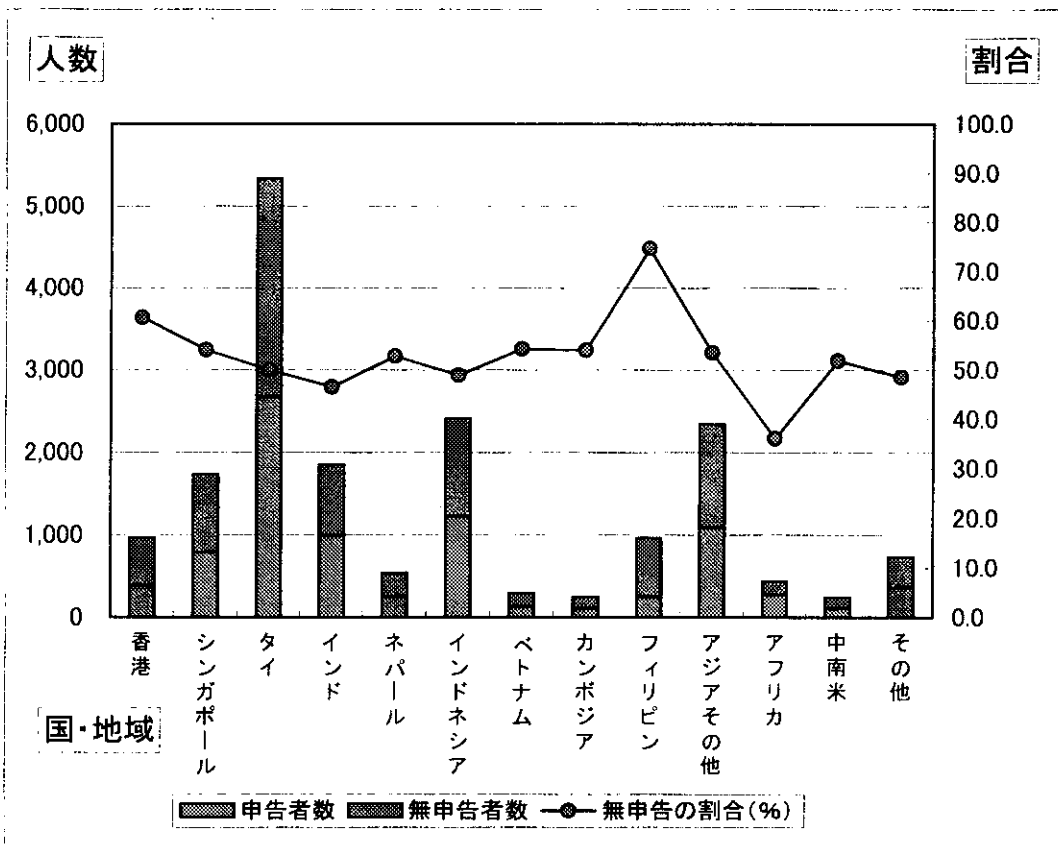


図3-2. 成田空港における旅行地別有症者数と無申告者数及びその割合

表6-3. 関西空港における旅行地別有症者数と無申告者数及びその割合

	有症者数	申告者数	無申告者数	無申告の割合(%)
1. 香港	394	260	134	34.0
2. シンガポール	815	568	247	30.3
3. タイ	2,764	2,235	529	19.1
4. インド	774	639	135	17.4
5. ネパール	500	382	118	23.6
6. インドネシア	915	719	196	21.4
7. ベトナム	483	360	123	25.5
8. カンボジア	128	89	39	30.5
9. フィリピン	322	178	144	44.7
10. アジアその他	1,054	790	264	25.0
11. アフリカ	85	70	15	17.6
12. 中南米	83	71	12	14.5
13. その他	485	375	110	22.7
合計	8,802	6,736	2,066	23.5

注: 複数の国を旅行した場合もあり、従ってそれぞれの項目の人数はすべて延べ数となる。

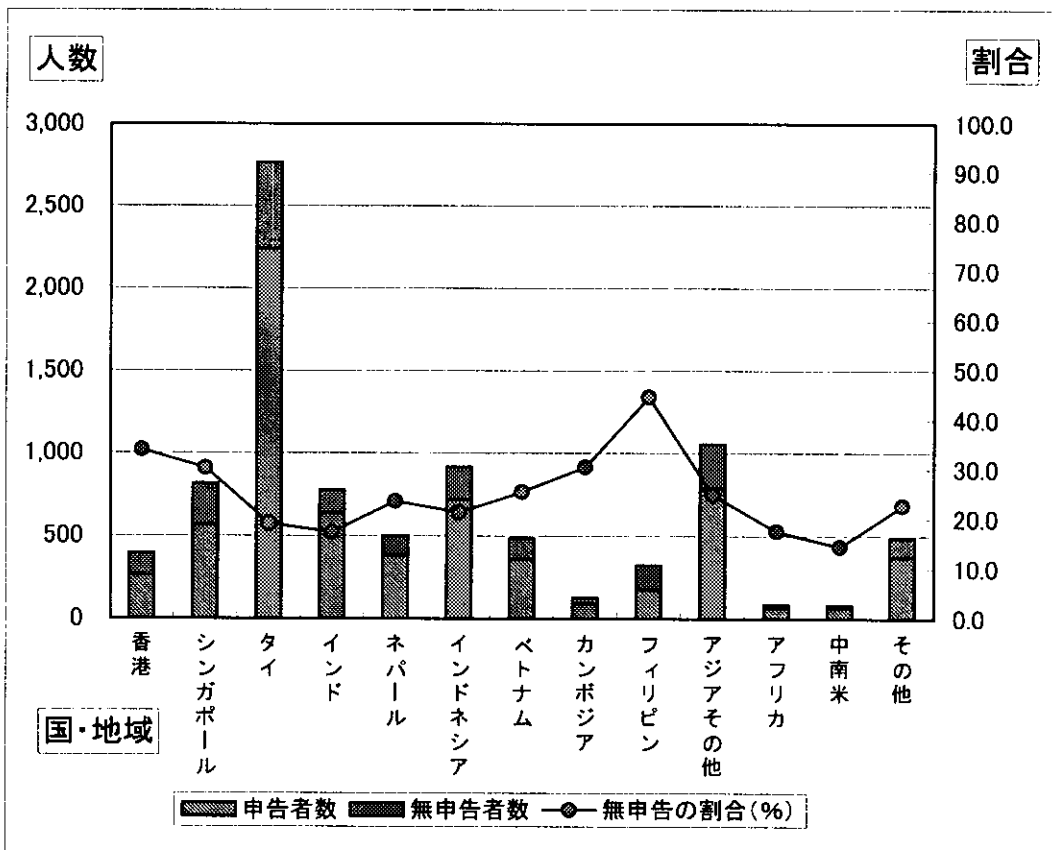


図3-3. 関西空港における旅行地別有症者数と無申告者数及びその割合

表7-1a. 発航地別有症者数と無申告者数及びその割合(その1)

発航地(寄航地)[終着地]	国名	乗客総数	質問票 回収総数	質問票 回収率(%)	有症者総数	有症者割合(%) (対回収数)	無申告 有症者数	無申告割合(%) (対有症者数)
カイロ(バンコク・マニラ)	エジプト	4,793	4,355	90.9	422	9.7	263	62.3
カトマンズ(上海)	ネパール	1,570	1,499	95.5	116	7.7	35	30.2
カラチ(北京)	パキスタン	1,877	1,378	73.4	86	6.2	45	52.3
カラチ(マニラ)	パキスタン	2,934	2,615	89.1	133	5.1	84	63.2
ガロス(ロサンゼルス)	ブラジル	6,020	3,953	65.7	36	0.9	22	61.1
クアラルンプール	マレーシア	36,613	30,374	83.0	1,024	3.4	471	46.0
クアラルンプール(S*)	マレーシア	12,705	12,515	98.5	277	2.2	115	41.5
コロンボ	スリランカ	4,742	4,317	91.0	108	2.5	43	39.8
ジャカルタ	インドネシア	8,689	8,281	95.3	246	3.0	76	30.9
シンガポール	シンガポール	143,687	103,455	72.0	2,436	2.4	1,114	45.7
シンガポール(B*/T*)	シンガポール	24,386	10,423	42.7	412	4.0	105	25.5
セブ	フィリピン	1,548	1,445	93.3	27	1.9	13	48.1
ダッカ	バングラデシュ	1,606	1,446	90.0	247	17.1	88	35.6
チェンマイ	タイ	7,372	7,065	95.8	413	5.8	226	54.7
テヘラン(北京)	イラン	2,383	1,653	69.4	37	2.2	25	67.6
デリー	インド	5,060	4,482	88.6	416	9.3	170	40.9
デリー(バンコク)	インド	2,958	2,310	78.1	180	7.8	92	51.1
デンパサール	インドネシア	41,061	38,753	94.4	2,652	6.8	1,149	43.3
バンコク	タイ	161,066	108,330	67.3	4,421	4.1	1,686	38.1
バンコク2*	タイ	113,341	95,533	84.3	3,989	4.2	1,502	37.7
バンコク(マニラ/K*)	タイ	18,588	17,135	92.2	680	4.0	192	28.2
バンコク[ロサンゼルス]	タイ	17,262	3,793	22.0	263	6.9	32	12.2
プーケット	タイ	20,041	19,152	95.6	874	4.6	477	54.6

S\*:シンガポール。B\*:バンコク。T\*:台北。K\*:クアラルンプール。バンコク2\*:NWA028と002便を除く。